

4. Kohlberg, L. Development of Moral Character and Moral Ideology / L. Kohlberg // Review of Child Development Research / ed. by A. L. Hoffmann, L. W. Hoffman. – New York, 1964. – Vol. 1.

Г. Н. КАЗАРУЧИК

Беларусь, Брест, БрГУ имени А. С. Пушкина

ВЛИЯНИЕ АДАПТАЦИИ К УЧРЕЖДЕНИЮ ДОШКОЛЬНОГО ОБРАЗОВАНИЯ НА СОСТОЯНИЕ ЗДОРОВЬЯ ДЕТЕЙ ТРЕТЬЕГО ГОДА ЖИЗНИ

Важнейшим моментом в развитии ребенка раннего возраста является поступление в учреждение дошкольного образования. Происходит смена домашней обстановки, меняется окружение ребенка. Вместе с тем адаптационные возможности детей третьего года жизни ограничены, изменение среды и формы поведения в ней требуют от ребенка определенных усилий, что вызывает некоторые психологические трудности, которые способны повлиять на физическое, психологическое здоровье и в целом на личностное развитие ребенка. «Дети второго-третьего года жизни труднее, чем старшие, приспособляются к изменениям в укладе жизни, воспитательных мерах, связанных с поступлением в ясли, детский сад», – отмечает Н. Д. Ватутина [1, с. 10]. Иными словами, такая смена обстановки может спровоцировать стресс у ребенка.

Образовательная работа с воспитанниками в этот период должна носить единый и согласованный характер со стороны всех его участников. Ключевым моментом является организация воспитания и обучения детей с учетом их индивидуальных особенностей. Поэтому в данной работе представлены методические рекомендации по психолого-педагогическому сопровождению воспитанников третьего года жизни в период их адаптации к учреждению дошкольного образования.

Исследование проводилось в государственном учреждении образования «Ясли-сад № 25 г. Бреста». В нем приняли участие 40 воспитанников третьего года жизни, из них 20 входили в экспериментальную группу (ЭГ), 20 – в контрольную (КГ). Основным методом исследования выступил педагогический эксперимент, состоящий из трех этапов – констатирующего, преобразующего и контрольного. Для выявления степени адаптации детей к учреждению дошкольного образования использовалась измерительная шкала факторов адаптации А. Остроуховой [2, с. 16].

В ходе исследования на констатирующем этапе педагогического эксперимента было установлено, что только у пяти детей ЭГ (25 %) и семи

детей КГ (35 %) отмечается легкая степень адаптации. Они активны, адекватно реагируют на воспитателя, имеют нормальный аппетит. По семь воспитанников ЭГ и КГ (35 %) были отнесены нами к среднему уровню адаптации. В основном они имеют проблемы эмоционального характера и трудности, связанные со сном. У шестерых детей ЭГ (30 %) и пятерых детей КГ (25 %) – усложненная степень адаптации, что выражается в плаксивости, подавленном состоянии, беспокойном сне, выборочном аппетите. И два ребенка ЭГ (10 %) и один ребенок КГ (5 %) имеют дезадаптацию, связанную с неблагоприятным эмоциональным состоянием, тревожностью, иногда агрессией по отношению к окружающим, нарушениями сна и аппетита.

На преобразующем этапе педагогического эксперимента в ЭГ нами был разработан и реализован комплекс мероприятий, направленных на обеспечение благоприятной адаптации детей третьего года жизни к учреждению дошкольного образования. Работа проводилась в три этапа – подготовительный, основной и заключительный. На каждом этапе реализовывались три блока мероприятий – с детьми, их родителями и педагогами.

На подготовительном этапе работа с воспитанниками начиналась до поступления их в учреждение. С ними проводились адаптационные игры, прогулки, а родителям были даны рекомендации по подготовке детей к посещению учреждения, приближению домашнего режима дня дома к распорядку в дошкольном учреждении. В течение основного этапа с воспитанниками организовывались адаптационные игры, использовались сказки и музыкотерапия. На занятиях по изобразительной деятельности наряду с традиционными применялись и нетрадиционные техники рисования. Использовались приемы формирования и поддержания обычаев и традиций группы (традиции утреннего приветствия, утреннего хоровода, поддержки друга и др.). В течение всего этапа осуществлялось консультирование родителей по возникающим у них вопросам. На заключительном этапе оценивалась степень адаптации детей.

После реализации разработанных мероприятий на контрольном этапе педагогического эксперимента проводилась повторная диагностика по изучению степени адаптации воспитанников к учреждению дошкольного образования. Было установлено, что в ЭГ легкая степень адаптации отмечается у девяти детей (45 %) (выше на 20 %). У них наблюдается нормальное эмоциональное состояние, аппетит, спокойный сон. Девять (45 %) детей (показатель на 10 % выше) находятся на среднем уровне адаптации, имея трудности в основном с аппетитом и сном. Для двоих детей (10 %) (ниже на 20 %) характерна усложненная адаптация, которая выражается в плаксивости, замкнутости и выборочном аппетите детей. Дети с дезадаптацией отсутствуют (показатель ниже на 10 %) (рисунок 1).

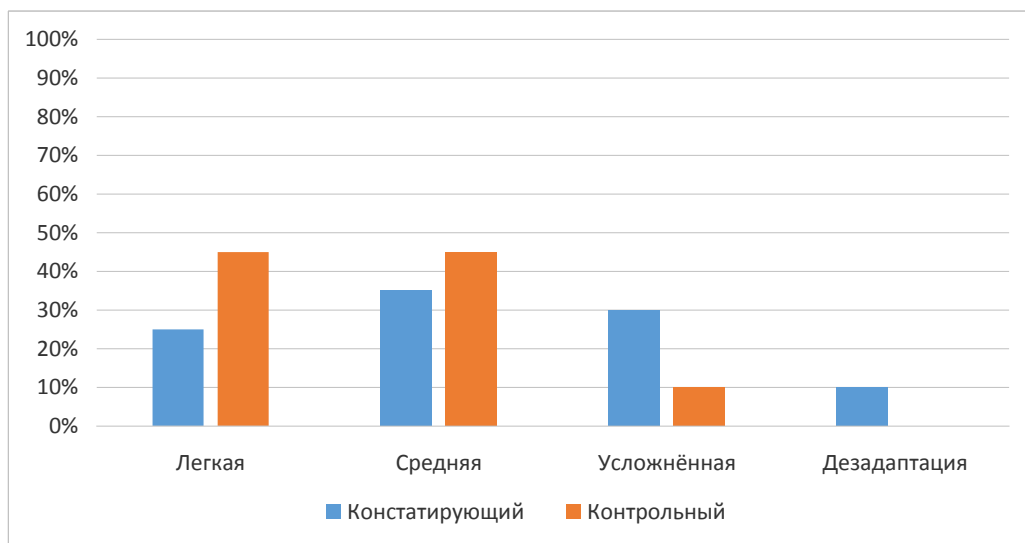


Рисунок 1 – Степень адаптации детей ЭГ

Для воспитанников КГ характерны следующие результаты: шестеро детей (35 %) проходят адаптацию легко (показатель не увеличился), восемь (40 %) детей испытывают некоторые трудности, связанные с эмоциональным состоянием, сном и аппетитом, – средний уровень (показатель увеличился на 5 %). Четыре ребенка (20 %) чрезмерно плаксивы, капризны, с выборочным аппетитом, имеют трудности со сном (ниже на 5 %). Для одного ребенка (5 %) характерна дезадаптация (показатель не изменился) (рисунок 2).

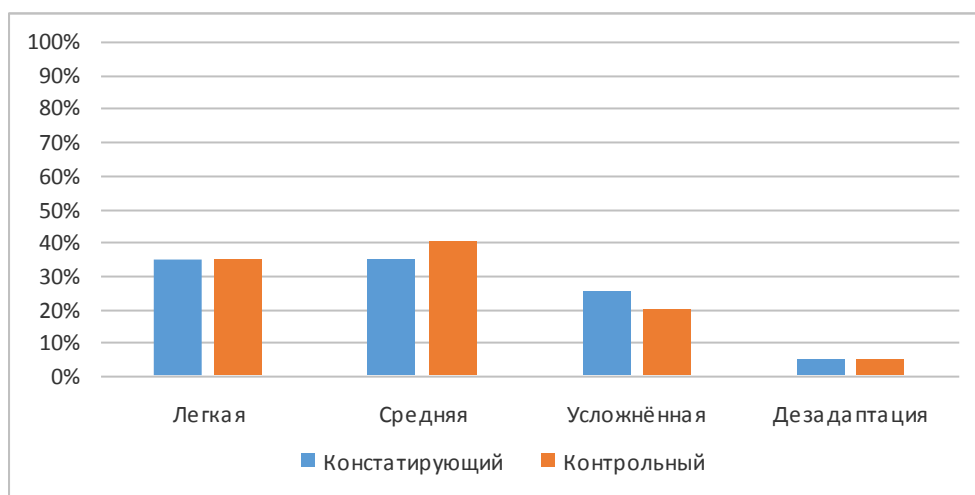


Рисунок 2 – Степень адаптации детей КГ

Таким образом, для успешной адаптации работа с детьми и их родителями должна проводиться до начала посещения учреждения дошкольного образования и включать приемы, обеспечивающие снятие психологической напряженности как у воспитанников, так и у взрослых.

Список использованной литературы

1. Ватутина, Н. Д. Ребенок поступает в детский сад : пособие для воспитателей дет. сада / Н. Д. Ватутина ; под ред. Л. И. Каплан. – М. : Просвещение, 1983. – 80 с.
2. Остроухова, А. Успешная адаптация: как ее «измерить»? / А. Остроухова // Обруч. – 2000. – № 3. – С. 16–18.

И. В. КАЛАЧЕВА

Беларусь, Могилев, МГУ имени А. А. Кулешова

СЕМЕЙНАЯ ТРЕВОГА ЖЕНЩИН, СОСТОЯЩИХ В НЕЗАРЕГИСТРИРОВАННЫХ ОТНОШЕНИЯХ

Современное общество постепенно стремится к переходу от классической модели брачно-семейных отношений к новым формам брака. Незарегистрированные отношения являются наиболее распространенной альтернативной моделью, а также более одобряемой в сравнении с остальными формами брачно-семейных отношений в силу большего сходства с зарегистрированным браком.

Среди причин, определяющих рост незарегистрированных союзов, исследователи выделяют следующие: изменение положения женщины, реализация государством определенных направлений социальной политики, либерализация общественного мнения, а также социально-психологические причины [1].

Изменение социального положения женщины, приобретение ею экономической самостоятельности привели к стремлению проявить себя не только в семейной, но и в профессиональной сфере. Это сделало незарегистрированный союз привлекательной формой отношений, которая расценивается как некая новая модель семьи, предоставляющая большую независимость партнерам, с более либеральным отношением к распределению домашних обязанностей и содержанию семейных ролей.

Социальная политика государства, которая предоставляет систему льгот и пособий, направлена на поддержание наиболее нуждающихся категорий населения, в том числе материнских и неполных семей. Государством также устанавливаются равные права и обязанности детей и родителей по отношению друг к другу при условии установления отцовства. Все это может способствовать выбору парой, особенно уже имеющей детей, незарегистрированных отношений как более выгодной формы семейных отношений.

Либерализация общественного мнения проявляется во все более выраженной терпимости, особенно представителей молодого поколения, к разнообразию форм совместной жизни, к изменению норм сексуального