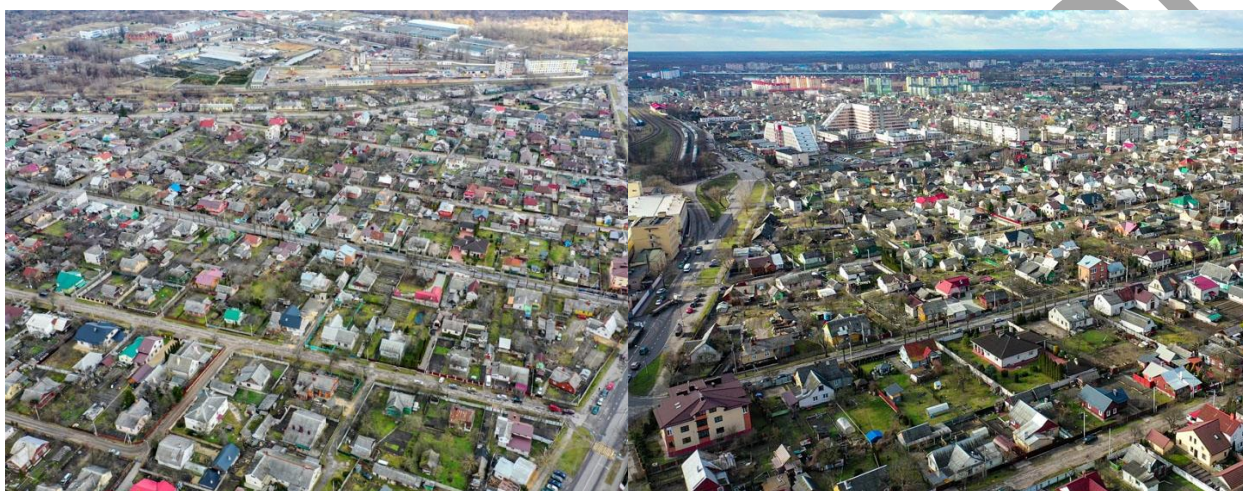


До начала 1990-х гг. тут также находилась крупная советская воинская часть (т.н. «Северный городок» г. Бреста), в настоящее время на ее территории ведется интенсивное жилищное строительство.

Современная Граевка расположена в северной части города Бреста (рисунок 2). Поскольку она является бывшим поселком, здесь хорошо сохранился частный сектор и имеется доступ к возможности использования грунтовых вод, что позволяет использовать данный микрорайон как объект для проведения микрорегиональных эколого-географических исследований.



**Рисунок 2 – Современная Граевка**

#### СПИСОК ИСПОЛЬЗОВАННЫХ ИСТОЧНИКОВ

1. Регионы Беларуси : энциклопедия. В 7 т. Т. 1, кн. 1. Брестская область / редкол. : Т.В. Белова (гл. ред.) [и др.]. – Минск : Беларус. Энцыкл. імя П. Броўкі. – 2009. – 520 с.

УДК 625.711

**ДОРОШУК А.О.**

Брест, БрГУ имени А.С. Пушкина

Научный руководитель – Трофимчук Д.А., канд. геогр. наук

#### **СОВРЕМЕННОЕ СОСТОЯНИЕ АВТОДОРОЖНОЙ ИНФРАСТРУКТУРЫ БРЕСТСКОЙ ОБЛАСТИ**

*Ключевые слова:* дороги, густота дорожной сети, Брестская область, регионы.

*Аннотация:* В статье проанализировано современное состояние автомобильных дорог Брестской области: густота дорожной сети и транспортная обеспеченность населения в разрезе районов.

Главную роль в экономическом, социальном и культурном развитии Брестской области играют дороги, активизирующее международный обмен и торговлю страны. На 2021г. общая протяженность всех дорог в области составляет 11123,76 км. Длина республиканских дорог – 3202,03 км, а длина местных автомобильных дорог – 7921,73 км. Главными дорогами Брестской области являются автомагистраль М1, которая составляет часть европейского маршрута E30, M10, M11 и M12 (E85).

Материал и методика исследования основывались на анализе данных Национального статистического комитета Республики Беларусь [1] и некоммерческого Веб-картографического сервиса OpenStreetMap.

Автомобильные дороги представляют собой комплекс инженерных сооружений, обеспечивающий возможность непрерывного, безопасного и экономичного движения автомобилей с установленными нагрузками и скоростями.

К главным автомобильным дорогам, принято относить международные автомобильные магистрали европейской сети, (обозначаемые буквой «Е»), магистрали («М») и республиканские дороги («Р»).

Основными показателями дорожной сети являются густота дорожной сети, измеряемая отношением протяженности эксплуатационной длины сети к площади территории, и густота дорожной сети, характеризующая транспортную обеспеченность населения, измеряемая отношением протяженности эксплуатационной длины сети к численности населения [2].

Наибольшую густоту дорожной сети в Брестской области имеют западные районы (Брестский (0,196 км/км<sup>2</sup>), Каменецкий (0,169 км/км<sup>2</sup>), Кобринский (0,162 км/км<sup>2</sup>) и Березовский (0,153 км/км<sup>2</sup>)) северный, Барановичский район (0,156). Наименьшую густоту дорожной сети имеют Столинский (0,034 км/км<sup>2</sup>), Ивановский (0,043 км/км<sup>2</sup>) и Дрогичинский (0,050 км/км<sup>2</sup>) районы. Средний показатель густоты дорожной сети по области 0,104 км/км<sup>2</sup>. Наглядная демонстрация густоты дорожной сети Брестской области представлена на рисунке 1.

Однако при равной площади двух районов, потребность в транспорте будет больше у того района, численность населения которого больше. Таким образом, вторым основным показателем, но не мене важным, является густота дорожной сети, характеризующая транспортную обеспеченность населения.

На рисунке 2 представлена густота дорожной сети, характеризующая транспортную обеспеченность населения. Наибольшие показатели имеют северо-западные районы Брестской области, с меньшей численностью населения и достаточно большой протяженностью Республиканской дорожной сети, Каменецкий (0,0089) и Пружанский (0,0076) районы.

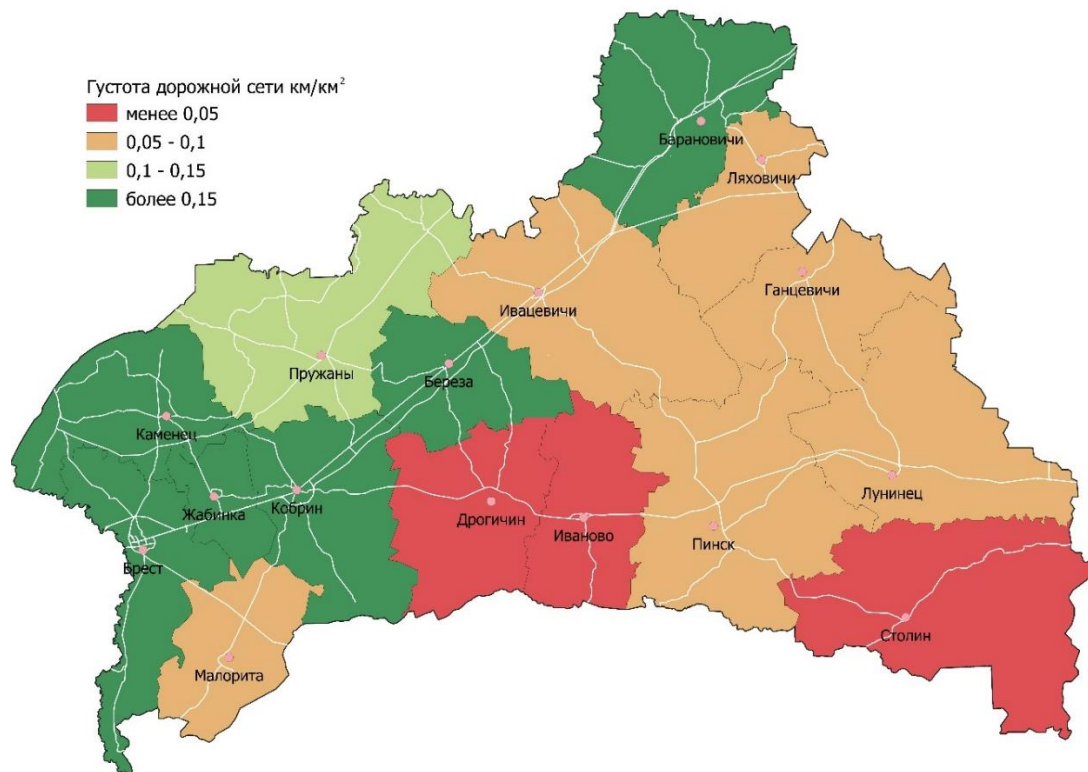


Рисунок 2 – Карта густоты дорожной сети Брестской области по районам

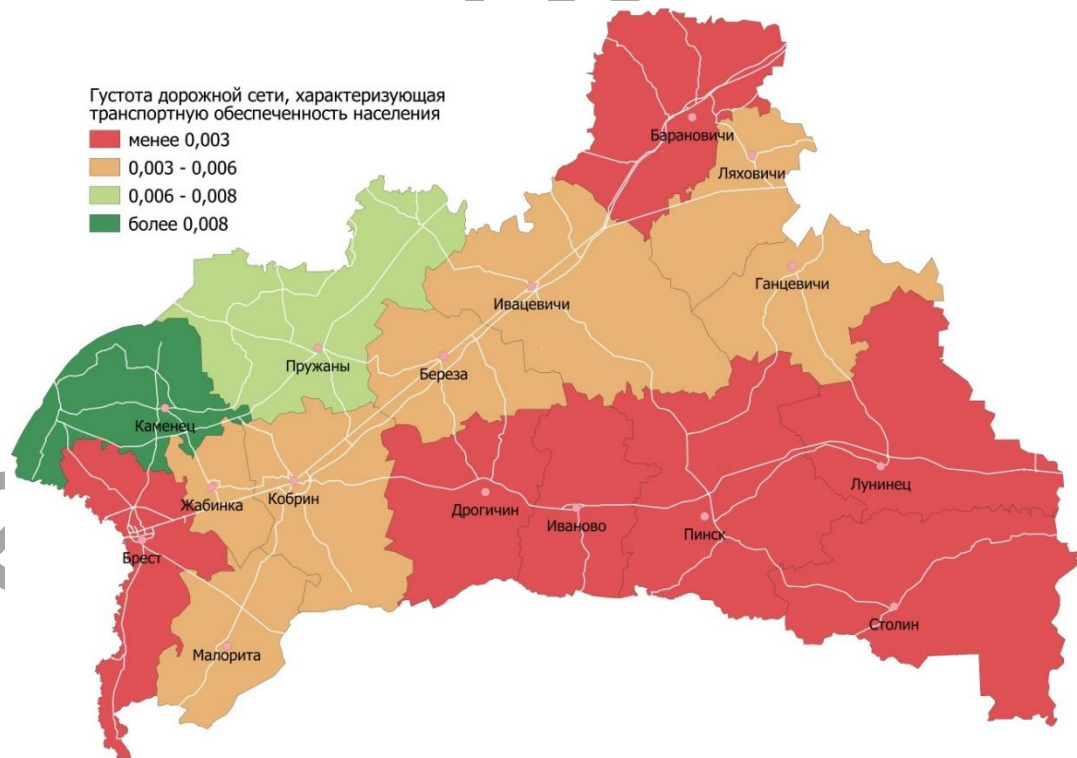


Рисунок 3 – Карта густоты дорожной сети, характеризующая транспортную обеспеченность населения

Наименьшие показатели имеют западный (Брестский (0,0009)), северный (Барановичский (0,0017)) и юго-восточные (Дрогичинский (0,0026), Ивановский (0,0018), Пинский (0,0015), Лунинецкий (0,0024) и Слонимский (0,0016)) районы области. Средний показатель области 0,0036 км<sup>2</sup>/чел. При сравнении рисунков 1 и 2 заметны отличия в Брестском и Барановичском районах. Густота дорожной сети была наибольшей, а густоте дорожной сети, характеризующей транспортную обеспеченность населения, показатели были наименьшими среди остальных районов. Это связано с большой численностью населения в этих районах.

Наибольшие показатели густоты республиканских дорог в северо-западной части области обусловлены тем, что они соединяют транспортные пути с другими государствами.

В Брестской области большое количество Республиканских автомобильных дорог, которые играют большую роль в социально-экономической сфере области. Наибольшая часть дорожной сети расположена в северо-западных районах Брестской области, что видно по показателю густоты дорожной сети. Показатели густоты дорожной сети, характеризующие обеспеченность населения в разы меньше густоты дорожной сети. Однако, дорожная сеть Брестской области, является одной из самых развитых транспортных сетей Республики Беларусь. Через территорию, которой проходят важные транспортные пути, соединяющие с другими государствами.

#### СПИСОК ИСПОЛЬЗОВАННЫХ ИСТОЧНИКОВ

1. Статистический Сборник Белстат [Электронный ресурс]. – Режим доступа: [https://www.belstat.gov.by/ofitsialnaya-statistika/publications/izdanja/public\\_compilation/](https://www.belstat.gov.by/ofitsialnaya-statistika/publications/izdanja/public_compilation/). – Дата доступа: 05.04.2022
2. Единая транспортная система и география транспорта [Электронный ресурс]. – Режим доступа: [https://rep.bntu.by/bitstream/handle/data/236/Edinaya\\_transportnaya\\_sistema\\_i\\_geografiya\\_transporta.pdf?sequence=12](https://rep.bntu.by/bitstream/handle/data/236/Edinaya_transportnaya_sistema_i_geografiya_transporta.pdf?sequence=12). – Дата доступа: 05.04.2022