

СЕКЦИЯ 4. СОХРАНЕНИЕ ЭКОСИСТЕМ СУШИ

УДК 630*17 (476.2)

ВЛАСОВ А.М.

Гомель, ГГУ имени Ф.Скорины

Научный руководитель – Томаш М.С.

СОХРАНЕНИЕ ВИДОВОГО РАЗНООБРАЗИЯ ЛЕСНОЙ РАСТИТЕЛЬНОСТИ НА ООПТ ГОМЕЛЬСКОЙ ОБЛАСТИ

Ключевые слова: лес, растительность, порода, заказник,

Аннотация. В статье рассматривается динамика лесного фонда Гомельской области. Особое внимание уделяется вопросу сохранения видового разнообразия лесной растительности на природоохранных территориях Гомельской области.

Лес представляет собой сложный природный комплекс, в состав которого входят взаимосвязанные между собой живые организмы и неживые компоненты. При сравнительно высоком проценте лесистости в среднем по республике и отдельным регионам, в Гомельской области имеются крайне малолесные районы. Это вызывает необходимость рационального использования лесных ресурсов и облесения районов с низким процентом лесистости (рисунок 1) [1].

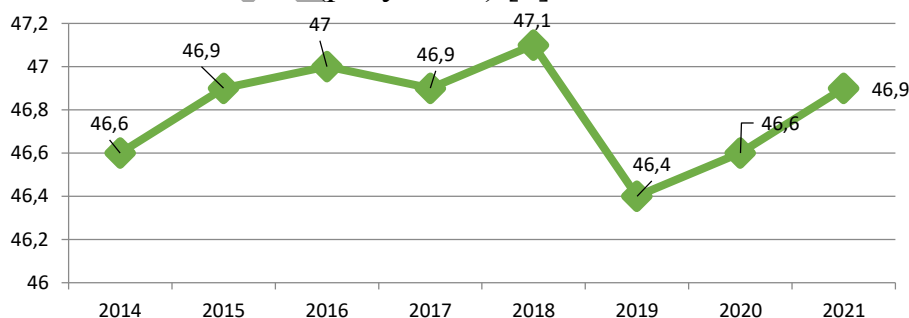


Рисунок 1 – Динамика лесистости Гомельской области, %

В Беларуси созданы заповедники и национальные парки для сохранения эталонных и ценных природных комплексов, изучения животного и растительного мира, исследования уникальных экосистем. Также многочисленны биологические заказники и ботанические памятники природы. Среди них можно выделить уникальные участки леса и отдельные деревья, дендропарки, эталонные насаждения деревьев. Лес является местом обитания многих редких и исчезающих растений и животных.

На территории Гомельской области по состоянию на 01.01.2021 г. созданы и функционируют Полесский радиационно-экологический

заповедник, Припятский национальный парк, 13 заказников республиканского значения и 41 заказник местного значения общей площадью 209,0 тыс. га, что составляет 7,4 % от общей площади территории республики (рисунок 2) [1].

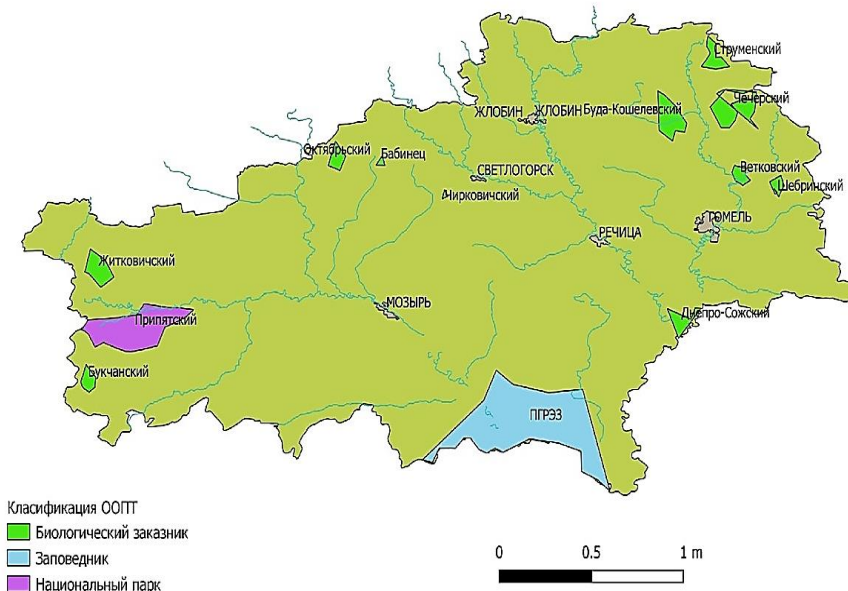


Рисунок 2 – Особо охраняемые природные территории Гомельской области

Биологический заказник «Буда-Кошелевский» республиканского значения в Буда-Кошелевском районе образован в 1988 г. для сохранения фрагментов ценных дубрав с редкими видами растений. Площадь 13 575 га. Состоит из 7 отдельных участков леса. Около 70 % дубрав представлены молодняком (до 40 лет). От прежних лесов сохранились лишь отдельные дубы-гиганты (высота 30–36 м, диаметр ствола – до 1,5 м), объявленные ботаническими памятниками природы республиканского значения.

Биологический заказник «Букчанский» республиканского значения в Лельчицком районе образован в 1979 г. на Топиловском болоте с целью сохранения в естественном состоянии мест массового произрастания клюквы. Площадь 4,9 тыс. га. Центральная часть безлесная. На окраинах растут сосновые, березовые, черноольховые, реже осиновые и дубовые леса болотного типа.

Биологический заказник «Днепровско-Сожский» республиканского значения в Лоевском районе, в междуречье Сожа и Днепра. Образован в 1999 г. в целях сохранения ценных лесных формаций и луговых сообществ с комплексами редких и исчезающих видов растений и животных. Общая площадь 14 556 га. Леса занимают 48 % территории, травянистые сообщества – 30 % площади заказника [2].

Биологический заказник «Октябрьский» республиканского значения в Октябрьском районе. Основан в 2003 г. для сохранения в естественном

состоянии ценных лесных формаций. Площадь 4070,2 га. Растительность преимущественно лесная: черноольховые леса (50,8 %), сосновые (29 %), дубравы, ясенники и др. Много спелых и перестойных лесов (32 %), возраст отдельных деревьев превышает 200 лет.

Биологический заказник «Чирковичский» республиканского значения в Светлогорском р-не Гомельской области. Создан в 1979 г. на низинном болоте Непроходимое и верховом Далекое для охраны мест произрастания клюквы. Площадь 463 га. В составе растительности преобладают сосняки.

В Гомельской области наблюдается тенденция увеличения площади лесов, которую необходимо сохранить, для этого существуют системы лесоустройства, охраны и защиты лесов, лесоразведения и лесовосстановления, которые являются основой рационального ведения лесного хозяйства и природопользования. Лесное хозяйство области, реализуя принципы неистощительного многоцелевого лесопользования, имеет важное значение для стабильного функционирования лесов страны.

Схемой рационального размещения ООПТ предполагается сокращение площадей республиканских биологических заказников до 115,0 тыс. га, объявление новых водно-болотных заказников «Пойма реки Сож» (Ветковский, Чечерский и Буда-Кошелевский районы) и «Старый Жаден» (Житковичский район) [2].

СПИСОК ИСПОЛЬЗОВАННЫХ ИСТОЧНИКОВ

1. Охрана окружающей среды в Республике Беларусь: статистический сборник, 2021 / Национальный статистический комитет РБ. – Минск : Национальный статистический комитет РБ, 2021. – 203 с.

2. Власов, А.М. Сохранение видового разнообразия лесной растительности Гомельской области / А.М. Власов // Географические аспекты устойчивого развития регионов : IV Международная научно-практическая конференция (Гомель, 27–29 мая 2021 г.) : сборник материалов. – Гомель : ГГУ им. Ф. Скорины, 2021. – С. 309–313.