

УДК 502 (376)

ПОЛЮХОВИЧ А.Н.

Брест, БрГУ имени А.С. Пушкина

Научный руководитель – Шелест Т.А., канд. геогр. наук, доцент

МЕСТО ПРИПЯТСКОГО ПОЛЕСЬЯ В НАЦИОНАЛЬНОЙ ЭКОЛОГИЧЕСКОЙ СЕТИ

Ключевые слова: Припятское Полесье, национальная экологическая сеть, ядра экологической сети, экологические коридоры.

Аннотация: в статье рассмотрена национальная экологическая сеть в пределах Припятского Полесья, которая занимает 27 % от общей площади и представлена 9 ядрами и 7 коридорами. Экологической сетью больше всего охвачена центральная и юго-восточная часть округа.

Территория физико-географического округа Припятское Полесье имеет сложную организацию природоохранных территорий, которые занимают более 20 % площади округа. В целях сохранения естественных экологических систем, биологического и ландшафтного разнообразия территорий, а также обеспечения непрерывности среды обитания объектов животного мира Указом Президента Беларуси от 13 марта 2018 г. № 108 утверждена Схема национальной экологической сети Республики Беларусь.

Цель данного исследования – выявить особенности национальной экологической сети на территории Припятского Полесья. При этом использовались сравнительно-географический, картографический, геоинформационный методы и метод дистанционного исследования.

Используя возможности QGIS была создана картосхема национальной экологической сети Припятского Полесья, представленная на рисунке.

Так, 6000 км² территории Припятского Полесья входит в национальную экологическую сеть, что составляет более 27 % от общей площади. В пределах округа национальная экологическая сеть представлена 9 ядрами и 7 коридорами экологической сети.

Ядра национальной экологической сети формируют особо охраняемые природные территории (ООПТ), а также природные территории, подлежащие специальной охране. Зоны ядер обеспечивают сохранение всего разнообразия ландшафтов и экологических систем, мест обитания видов растений и животных [1]. Ядра экологической сети в пределах Припятского Полесья занимают площадь около 4800 км², а коридоры экологической сети – 1200 км². Среди ядер экологической сети 4 относятся к ядрам европейского уровня (Морочно, Простырь, Припятское, Полесские болота), 3 ядра национального уровня (Выгонощанское, Званец, Споровское) и 2 регионального уровня (Лунинское, Червоное).

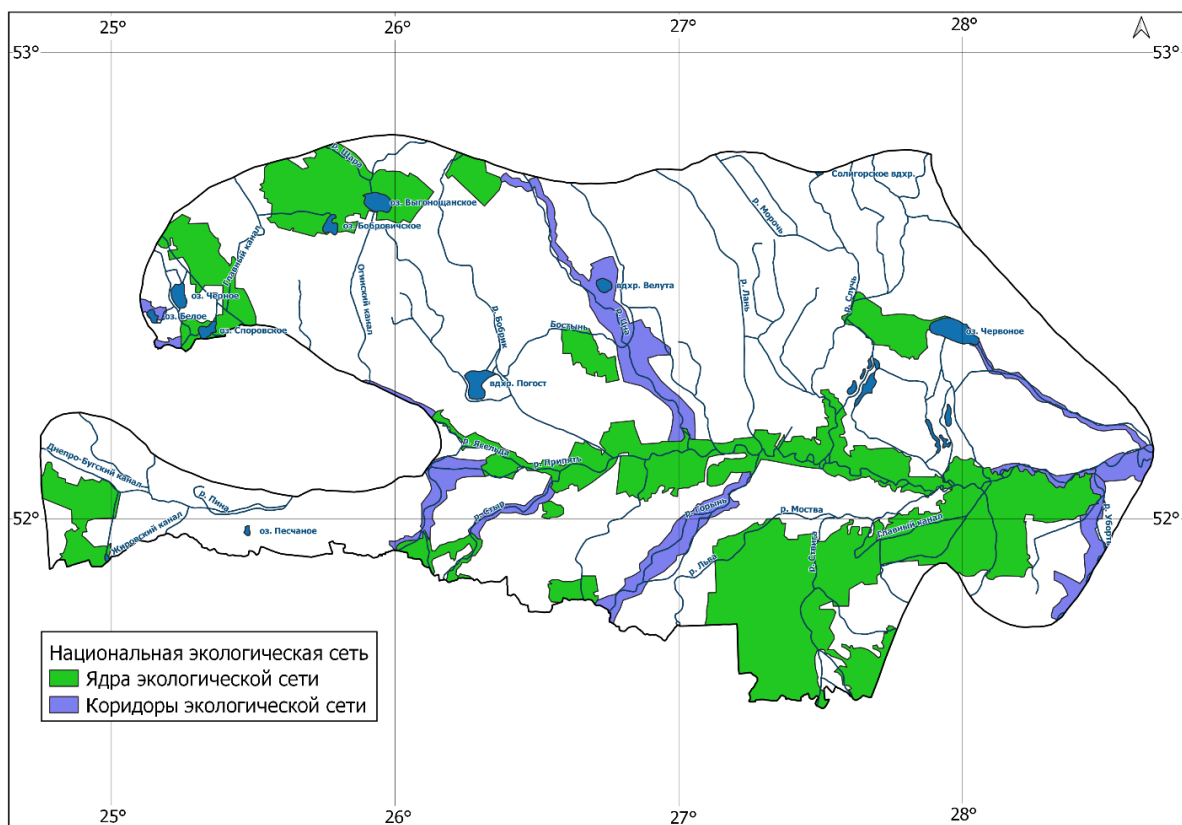


Рисунок – Припятское Полесье в национальной экологической сети

В центральной и юго-восточной части Припятского Полесья основу составляют ядра экологической сети Морочно, Простырь, Припятское и Полесские болота. В юго-западной части не включенным в общую экологическую сеть является национальное ядро Званец. Экологические ядра в северо-западной части Припятского Полесья представлены Споровским и Выгонощанским ядром.

Экологические коридоры национальной экологической сети обеспечивают связь между зонами ядер – создают возможности для распространения и миграции видов дикорастущих растений и диких животных. Экологические коридоры формируют природные территории, подлежащие специальной охране (их части), не включенные в зоны ядер и играющие важную роль в сохранении биологического разнообразия, а также особо охраняемые природные территории (их части), если они имеют значение для расселения и (или) миграции диких животных [1]. На территории Припятского Полесья 1 коридор экологической сети имеет международный уровень (Припятский), 5 являются коридорами национального уровня (Горынский, Стырский, Уборть, Цна, Ясельда) и 1 – регионального уровня (Бобрик). Экологические коридоры проходят по таким рекам как Припять, Уборть, Горынь, Стырь, Ясельда, Цна, Бобрик.

Также в пределах Припятского Полесья имеется две охранные зоны – Морочно и Припятская. В охранные зоны включаются отдельные природные территории, подлежащие специальной охране, не включенные в зоны ядра и экологические коридоры, обеспечивающие предотвращение или смягчение вредных воздействий на природные комплексы и объекты, расположенные в зонах ядра и экологических коридорах [1].

Основой экологической сети на территории округа являются национальный парк «Припятский», заказники «Споровский», «Выгонощанское», «Хованщина», «Подвеликий Мох», «Средняя Припять», «Званец», «Радостовский», «Прострырь», «Морочно», «Лунинецкий», «Ольманские болота», «Старый Жаден», «Булев Мох» и др.

Таким образом, территория Припятского Полесья широко включена в национальную экологическую сеть, которая занимает более 27 % территории. Особенностью экологической сети на территории округа является то, что коридоры проходят по руслам, поймам и долинам рек. Больше всего охвачена экологической сетью центральная и юго-восточная часть округа, что обусловлено высокой концентрацией болотных массивов в данном регионе. Практически все ООПТ Припятского Полесья (более 97 %) включены в национальную экологическую сеть.

СПИСОК ИСПОЛЬЗОВАННЫХ ИСТОЧНИКОВ

1. Национальная экологическая сеть / Министерство природных ресурсов и охраны окружающей среды Республики Беларусь [Электронный ресурс]. – Режим доступа: <https://minpriroda.gov.by/ru/national-ecological-network-ru/>. – Дата доступа: 28.04.2022.

УДК 502 (376)

ПОЛЮХОВИЧ А.Н.

Брест, БрГУ имени А.С. Пушкина

Научный руководитель – Шелест Т.А., канд. геогр. наук, доцент

РЕГИОНАЛЬНЫЕ ОСОБЕННОСТИ В СТРУКТУРЕ ОСОБО ОХРАНЯЕМЫХ ПРИРОДНЫХ ТЕРРИТОРИЙ БЕЛОРУССКОГО ПОЛЕСЬЯ

Ключевые слова: ООПТ, Полесье, национальные парки, заказники, памятники природы.

Аннотация. В статье рассмотрены региональные особенности ООПТ Белорусского Полесья. Создана база данных ООПТ, проведено их ГИС-картографирование и ГИС-анализ. ООПТ занимают 9,1 % территории Полесья, среди них – 2 национальных парка, 85 заказников, 163 памятника природы.