



Серыя «У дапамогу педагогу» заснавана ў 1995 годзе

Навукова-метадычны часопіс

Выдаецца з IV квартала 1995 года

Пасведчанне аб дзяржаўнай рэгістрацыі сродку масавай інфармацыі

№ 641 ад 04.09.2009 г., выдадзенае Міністэрствам інфармацыі Рэспублікі Беларусь

Выходзіць 1 раз у 2 месяцы

# Геаграфія

## Рэдакцыйная калегія

**Пётр Сцяпанавіч ЛОПУХ** — галоўны рэдактар,  
доктар геаграфічных навук, прафесар

**Ю. А. ГЛЕДКО** —

нам. галоўнага рэдактара,  
кандыдат геаграфічных навук, дацэнт

**Т. К. СЛАУТА** — адказны сакратар

**І. В. АБРАМАВА,**

кандыдат біялагічных навук, дацэнт

**І. Р. АМЕЛЬЯНОВІЧ**

**Л. А. АРЦЁМАВА**

**Л. А. АСПЕНКА**

кандыдат геаграфічных навук, дацэнт

**А. У. БУГАЁВА**

**І. Я. КАВАЛЁВА**

**А. М. КІСЕЛЬ**

кандыдат педагагічных навук, дацэнт

**Г. З. ОЗЕМ,**

кандыдат геаграфічных навук, дацэнт

**А. І. ПАЎЛОЎСКІ,**

кандыдат геаграфічных навук, дацэнт

**І. М. ПРАКАПОВІЧ**

**В. У. ПІКУЛІК**

**А. М. ТАРАСЁНАК**

кандыдат педагагічных навук, дацэнт

**С. С. ШНУРЭЙ**

## Рэдакцыйная рада

**К. К. КРАСОЎСКІ** — старшыня,  
доктар геаграфічных навук, прафесар

**М. А. БАГДАСАРАЎ,**

доктар геалага-мінэралагічных навук,  
прафесар, член-карэспандэнт НАН Беларусі

**А. А. ВОЛЧАК,**

доктар геаграфічных навук, прафесар

**Д. Л. ІВАНОЎ,**

доктар геаграфічных навук, дацэнт

**ЯН КІРВЕЛЬ,**

доктар геаграфічных навук,

прафесар (Рэспубліка Польшча)

**М. В. КЛЕБАНОВІЧ,**

доктар сельскагаспадарчых навук, прафесар

**М. В. РЫЖАКОЎ,**

доктар геаграфічных навук,

прафесар (Расійская Федэрацыя)

**С. І. СНЯЖКО,**

доктар геаграфічных навук,

прафесар (Украіна)

**А. В. ТАРАНЧУК,**

кандыдат геаграфічных навук, дацэнт,

загадчык кафедры геаграфіі і методыкі

выкладання геаграфіі БДПУ імя М. Танка

**А. М. ТУПУЗАЎ,**

доктар педагагічных навук, прафесар,

член-карэспандэнт НАПН Украіны

Читальный зал  
глав. корп.

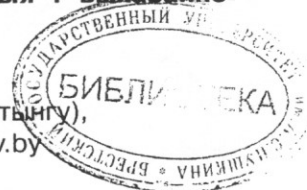
Заснавальнік і выдавец —

Рэспубліканскае ўнітарнае прадпрыемства «Выдавецтва «Адукацыя і выхаванне»  
Міністэрства адукацыі Рэспублікі Беларусь

Вул. Будзённага, 21, 220070, г. Мінск;

тэл.: 297-93-24 (адк. сакратар), 297-93-22 (аддзел маркетынгу),

факс: 297-91-49, e-mail: geography@aiv.by, http://www.aiv.by



6(162) лістапад — снежань 2019

# ЗМЕСТ

## ВЕСТКІ З УВА

- Витченко А. Н.,  
Галай Е. И.** Практико-ориентированное обучение по специальности геоэкология в Белорусском государственном университете ..... 3

## ДЗЕЛІМСЯ ВОПЫТАМ

- Кисляк И. В.** Глобальные проблемы человечества. XI класс ..... 11  
**Можейко Н. В.** Евразия. Общий обзор. Обобщающий урок в IX классе ..... 13  
**Дудзіна Т. І.** Тэма: «Україна» ..... 17  
**Маркович В. А.** Африка. Географическое положение. Географические открытия и исследования материка. VII класс ..... 20  
**Шпаковская Р. В.** Природа Зямлі. Урок абагульнення. VI клас ..... 22

## ГЕАГРАФІЧНЫЯ АЛІМПІЯДЫ

- Сидорович А. А.** Олимпиадные задания по географии (на примере II этапа Республиканской олимпиады 2018/2019 учебного года, Брестская область) ..... 27

## ПАЗАКЛАСНАЯ РАБОТА

- Комлева Н. Е.** Внеклассная работа по географии как средство формирования коммуникативных навыков у учащихся ..... 32

## МАЙСТАР-КЛАС

- Омельянович И. Г.,  
Лопух П. С.** Мастер-класс как эффективная форма повышения профессионального матерства учителей географии: к итогам конкурса методических наработок учителей географии ..... 39  
**Барнюк А. С.** Космические снимки на уроках географии как средство развития критического мышления ..... 44

## ГОД МАЛОЙ РАДЗІМЫ

- Бондарук С. П.** Интеллектуальная игра «Беларусь туристическая» к Международному дню туризма в год малой родины (2019) ..... 51

## МАТЭРЫЯЛ ДЛЯ ФАКУЛЬТАТЫВУ

- Лапян Е. С.** Увлекательное путешествие по странам Азии (интеллектуальная игра «5х5»). X—XI класс ..... 56

## ГЭТА ЦІКАВА

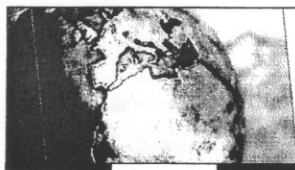
- Логинова Е. В.** Землетрясение в Перу и Боливии как косвенная причина Тихоокеанской войны ..... 60

*Дасылаючы матэрыялы для публікацыі ў нашым часопісе, аўтары тым самым перадаюць выдаўцу невыключныя маёмасныя правы на ўзнаўленне, распаўсюджванне, паведамленне для ўсеагульнага ведама і іншыя магчымыя спосабы выкарыстання твора без абмежавання тэрыторыі распаўсюджвання (у тым ліку ў электроннай версіі часопіса).*

Пераклады некаторых слоў зроблены не па правілах граматыкі, а паводле магчымасцей камп'ютара.

Рэдактар і карэктар Т. К. Слаута. Камп'ютарны набор, макет і вёрстка В. Ю. Лагун.  
Выход у свет 30.12.2019. Фармат 60×84 1/8. Друк афсетны. Папера афсетная.  
Ум. друк. арк. 7,44. Ул.-выд. арк. 7,44.  
Тыраж 539. Заказ 117. Цана свабодная.

Надрукавана ў таварыстве з абмежаванай адказнасцю «СУГАРТ».  
ЛП № 02330/427 ад 17.12.2012. Вул. Кнорына, 50, корп. 8, каб. 305, 220103, г. Мінск.



УДК 373.1:91

*А. А. Сидорович,  
кандидат географических наук, доцент,  
доцент кафедры туризма и страноведения  
БрГУ имени А. С. Пушкина*

## ОЛИМПИАДНЫЕ ЗАДАНИЯ ПО ГЕОГРАФИИ (НА ПРИМЕРЕ II ЭТАПА РЕСПУБЛИКАНСКОЙ ОЛИМПИАДЫ 2018/2019 УЧЕБНОГО ГОДА, БРЕСТСКАЯ ОБЛАСТЬ)

**В** статье представлены материалы олимпиадных заданий блока I «Население мира» теоретико-практического тура II этапа республиканской олимпиады 2018/2019 учебного года для XI класса. Данные материалы могут быть полезны не только при подготовке к олимпиаде по учебной дисциплине «География», но и при составлении заданий с целью организации нестандартных форм проведения занятий и осуществления контроля знаний.

При составлении заданий важное внимание должно уделяться как содержанию компоненту, так и разработке простых, чётких и однозначных критериев оценки. Автором была принята попытка усовершенствовать механизм оценивания, что во многом облегчалось составлением уникальных заданий и изначальным закладыванием вышеназванных критериев оценки.

Разработанный блок включал шесть заданий. Ниже будут представлены сами задания, максимальное количество баллов, ответы и критерии оценки в форме комментариев. Курсивом обозначены правильные ответы.

**Задание I.** Выберите 10 из 15 этносов и распределите их по 10 языковым группам: азербайджанцы, амхара, армяне, афганцы, бретонцы, буряты, венгры, грузины, нуристанцы, туареги, фламандцы, хиндустанцы, черногорцы, чеченцы, юкагиры (10 баллов).

Языковая группа	Этнос
Берберская	<i>туареги</i>
Германская	<i>фламандцы</i>
Индоарийская	<i>хиндустанцы</i>
Иранская	<i>афганцы</i>
Кельтская	<i>бретонцы</i>
Монгольская	<i>буряты</i>
Нахско-дагестанская	<i>чеченцы</i>
Славянская	<i>черногорцы</i>
Тюркская	<i>азербайджанцы</i>
Финно-угорская	<i>венгры</i>

**Комментарий.** За каждый правильный ответ даётся 1 балл. В отличие от IX и X классов для учеников XI классов

число этносов, предложенных для выбора, превышало число языковых групп, что позволило усложнить задание и существенно минимизировать вероятность угадывания. При составлении подобного рода заданий необходимо учитывать то, что излишние варианты ответов однозначно не должны удовлетворять требованиям базисных позиций (языковых групп). Например, если в задании сформулировано, что нужно выбрать 10 из 15 вариантов, то нужно убедиться, что ни один из других вариантов не относится к предложенным 10 языковым группам.

**Задание II.** Распределите представленные страны по четырём группам в соответствии с численностью населения: Австрия, Бельгия, Израиль, Казахстан, Куба, Кувейт, Латвия, Молдова, Непал, Португалия, Сингапур, Уганда (12 баллов).

Менее 5 млн	От 5 млн до 10 млн	От 10 млн до 15 млн	15 млн и более
Кувейт Латвия Молдова	Австрия Израиль Сингапур	Бельгия Куба Португалия	Казахстан Непал Уганда

**Комментарий.** За каждый правильный ответ — 1 балл. При разработке аналогичных заданий рекомендуется использовать самые актуальные данные о численности населения, в частности, это могут быть данные <https://population.un.org> (World Population Prospects). Однако необходимо учитывать, что в интегрированных базах данных по всем странам мира могут быть представлены как оценочные данные, так и данные, относящиеся к началу, середине либо концу года, а также могут отражать среднегодовую численность населения. Ученики могут быть знакомы со сведениями о численности населения не за последний год либо апеллировать к источникам информации, отличным от использован-

ных при составлении задания. В связи с этим следует отбирать страны таким образом, чтобы численность населения не имела значений, близких к «приграничным» (например, в нашем случае около 5 млн, 10 млн чел. и т. д.).

**Задание III.** Расположите городские населённые пункты Беларуси в порядке убывания численности населения: Барановичи, Брест, Гродно, Лунинец, Малорита, Молодечно, Нарочь, Слоним, Солигорск, Юратишки (10 баллов).

1	Гродно
2	Брест
3	Барановичи
4	Солигорск
5	Молодечно
6	Слоним
7	Лунинец
8	Малорита
9	Нарочь
10	Юратишки

**Комментарий.** За каждый правильный ответ — 1 балл. В данном задании следует обратить внимание на формулировку «городские населённые пункты», а не «города», поскольку в представленном перечне Нарочь и Юратишки относятся к посёлкам городского типа (курортный и городской посёлок соответственно).

**Задание IV.** Исходя из представленных данных, определите, в какой из стран наблюдается самый высокий коэффициент естественного прироста населения (КЕП). Для выполнения задания заполните соответствующие ячейки таблицы с точностью до десятых (для численности населения — до сотых), после чего укажите государство с самым высоким коэффициентом естественного прироста и его значение (12 баллов).



Государство	Среднегодовая численность населения, млн чел.	Число родившихся, тыс. чел.	Число умерших, тыс. чел.	Общий коэффициент рождаемости, ‰	Общий коэффициент смертности, ‰	Коэффициент естественного прироста, ‰
Израиль	8,55	181,1	43,9	21,2	5,1	16,0 или 16,1*
Иран	79,35	1528,1	388,8	19,3	4,9	14,4
Катар	2,62	24,9	2,3	9,5	0,9	8,6
Кыргызстан	6,08	158,2	33,5	26,0	5,5	20,5
Суринам	0,58	9,9	3,6	17,1	6,2	10,9

Ответ: Государство — Кыргызстан; КЕП — 20,5 ‰.

**Комментарий.** За каждый правильный расчет дается 1 балл (всего 10 баллов), за правильно указанное государство — 1 балл, за правильное указание значения коэффициента — 1 балл. В критериях оценки для жюри было предложено при отклонении ответа учащихся от представленных в таблице (подсвеченные ячейки с курсивным текстом, в задании эти ячейки были пустыми и в них нужно было указать соответствующие расчётные значения) не более чем на 0,1 (0,01 — для среднегодовой численности населения) выставлять 0,6 балла за каждый такой ответ (например, в таблице ответов результат указан 20,5; а учащимся дан ответ 20,4 либо 20,6). Следует обратить внимание на два альтернативных ответа при расчёте коэффициента естественного прироста для населения Израиля. В данном случае отличающиеся результаты обусловлены разными методами расчёта. Первый метод предполагает вычисление абсолютного прироста и его деление на среднегодовую численность населения (16,0 ‰). Второй метод базируется на расчёте коэффициента естественного прироста как разности общих коэффициентов рождаемости и смертности (16,1 ‰). Оба варианта следует засчитывать в качестве правильных.

**Задание V.** Отметьте на контурной карте территории проживания следующих этносов Индии: ассамцы (1), бенгальцы (2), бихарцы (3), гуджаратцы (4), маратхи (5), ория (6), раджастханцы

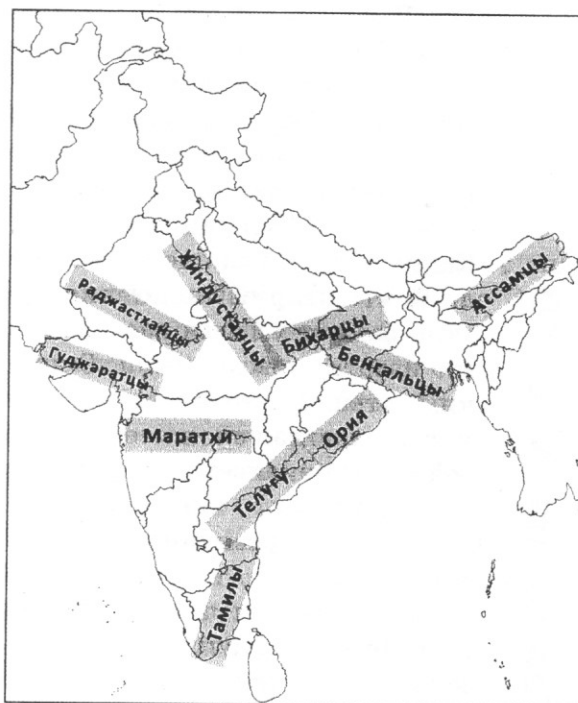
(7), тамилы (8), телугу (9), хиндустанцы (10) (13 баллов, из них 10 баллов за правильное нанесение ареалов и 3 балла за вопросы).

1. Какой из представленных в задании народов является самым многочисленным? (*Хиндустанцы.*)

2. Представители какого из этносов на востоке Индии составляют большую часть населения другого государства? (*Бенгальцы.*)

3. Какой из этносов составляет большую часть населения г. Мумбаи (Бомбей)? (*Маратхи.*)

**Комментарий.** Каждый правильно нанесённый на карту этнос и каждый правильный ответ оценивался 1 баллом.



Участникам олимпиады была предложена контурная карта Южной Азии с границами государств, а также штатов Индии. Ниже представлены территории относительно компактного проживания представителей крупнейших этносов Индии, указанных в задании.

**Задание VI.** В середине 2010-х гг. Фонд социальной защиты населения (ФСЗН) в Республике Беларусь столкнулся с проблемой поступления средств. Одной из основных задач ФСЗН является аккумуляция обязательных страховых взносов, взносов на профессиональное пенсионное страхование и иных платежей на государственное социальное страхование, из которых финансируются расходы на выплату трудовых и профессиональных пенсий, пособий.

Ответьте на вопросы (18 баллов за грамотные, аргументированные и полные ответы).

1. Какие вы можете назвать причины недостатка поступлений в Фонд социальной защиты населения?

2. Какая система пенсионного обеспечения преимущественно применяется в Беларуси? В чем её особенности?

3. Какие меры можно предпринять для решения проблемы пенсионного обеспечения? Если бы вам было поручено реформирование пенсионной системы, то какой из мер вы бы отдали предпочтение? Аргументируйте свою позицию. Какие недостатки имеет данная мера?

**Комментарий.** Подобные аналитические задания являются более сложными. С одной стороны, выполнение таких заданий требует умения рассуждать и грамотно излагать свои мысли. С другой стороны, ответы на такие задания и критерии оценивания сложнее формализовать по сравнению с прочими типами заданий.

1. По первому элементу задания VI за любую указанную логичную (обоснованную с точки зрения членов жюри) причину недостатка поступлений в Фонд социальной защиты населения учащий-

ся получал 1 балл. При этом общая сумма баллов за данное задание не могла превышать 4, т. е. при указании четырёх и более причин присваивалось одно и тоже количество баллов (4). Такой подход обусловлен тем, что спектр возможных ответов очень широк, поскольку сами причины могут быть в значительной степени детализированы либо, наоборот, обобщены. Среди основных причин дефицита средств ФСЗН необходимо отметить следующие: *увеличение численности получателей пенсий* (в первую очередь, как следствие демографического старения населения), *уменьшение контингента работников, осуществляющих отчисления в Фонд*; *существование теневой экономики, выплата заработной платы «в конверте»* и использование услуг труда без *официального оформления работников и прочие причины.*

2. За второй элемент задания можно было получить 4 балла: 1 балл за правильное название системы пенсионного обеспечения (*солидарная либо распределительная*), 3 балла — за описание её сущности и/или выделение ключевых параметров (положительных и отрицательных сторон), достаточных для её разграничения от накопительной системы. В Беларуси функционирует *солидарная (распределительная) система* пенсионного обеспечения, суть которой заключается в том, что отчисления, производимые с заработной платы наёмных работников и доходов индивидуальных предпринимателей, централизованно аккумулируются в пенсионном фонде. Средства этого фонда расходуются на выплату пенсий. Иными словами, те, кто работает в настоящее время, фактически оплачивают пенсию тем, кто сейчас находится в пенсионном возрасте. В то же время лица пенсионного возраста в своё время таким же образом финансировали выплату пенсий предыдущим поколениям.

3. За третий элемент данного задания в совокупности можно было получить 10 баллов: по 1 баллу за каждое

выделенное направление по решению проблемы пенсионного обеспечения (но не более 4 баллов), за описание каждого из направлений — 0,5 балла (но в сумме — не более 2); 4 балла — за полный и аргументированный ответ с разносторонним рассмотрением выбранной учащимся предпочтительной меры (выделение не менее 2 положительных сторон и не менее 2 отрицательных). При представлении убедительной аргументации, но без чёткого выделения положительных и отрицательных сторон — 2 балла, при наличии явно обозначенных положительных и отрицательных сторон данной меры — дополнительно по 0,5 балла за каждый из выделенных аспектов (но не более чем 1 балл за положительные и не более 1-го балла за отрицательные аспекты). При оценивании ответов за данное задание необходимо учитывать, что в рамках решения проблемы повышения финансовой устойчивости пенсионной системы руководства многих стран принимают решения об *увеличении пенсионного возраста* с целью продления участия лиц старших возрастных групп в экономической деятельности. Также с целью стабилизации пенсионной системы государственная политика может быть направлена на *стимулирование рождаемости* (предоставление различных финансовых льгот, формирование т. н. материнского капитала и пр.), *привлечение мигрантов* (ли-

берализация процедуры найма трудовых мигрантов, обеспечение защиты прав, международный рекрутинг и пр.), *создание условий для развития дополнительного страхования пенсий* либо *осуществление перехода от распределительной пенсионной системы к накопительной* (т. е. отчисления, производимые с доходов лица, аккумулируются на личном лицевом счёте, а накопленные денежные средства могут являться предметом наследования) и *прочие меры*.

При оценке обоснованности предложенных мер можно руководствоваться следующим примером. Увеличение пенсионного возраста позволяет в относительно короткие сроки, с одной стороны, *увеличить численность лиц, осуществляющих отчисления в пенсионный фонд*, а с другой — *уменьшить число получателей пенсий*. Однако несмотря на *простоту и минимальные затраты* на проведение такой реформы у неё имеется ряд недостатков. Во-первых, с точки зрения социальной справедливости увеличение пенсионного возраста может привести к увеличению разрыва между возрастом выхода на пенсию и средней продолжительностью жизни. Это означает, что *меньшая доля лиц трудоспособного возраста впоследствии доживёт до пенсионного возраста*. Во-вторых, такие меры могут иметь *временный эффект* при низком или снижающемся уровне рождаемости.