

Брэсцкае абласное аддзяленне грамадскага аб'яднання  
«Саюз беларускіх пісьменнікаў»

# ЖЫРАНДОЛЯ

## ЛІТАРАТУРНЫ АЛЬМАНАХ

ЗАСНАВАНЫ ў 2008 ГОДЗЕ  
ВЫПУСК 8



МІНСК, «КНІГАЗБОР», 2016

УДК [821.161.3+821.161.1(476)]-822

Літаратурны альманах Брэсцкага абласнога аддзялення грамадскага аб'яднання «Саюз беларускіх пісьменнікаў»

Рэдакцыйная калегія:

Лявон Валасюк (галоўны рэдактар),

Мікола Аляхновіч (намеснік галоўнага рэдактара),

Сяргей Амяльчук,

Васіль Дзбіш,

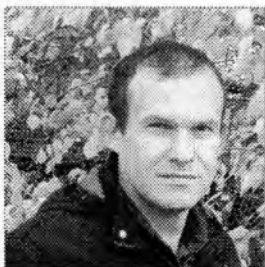
Іван Мельнічук,

Мікола Сянкевіч.

Репозиторий БРГУ

ISBN 978-985-7144-72-3

© Брэсцкае абласное аддзяленне  
ГА «Саюз беларускіх пісьменнікаў», 2016  
© Афармленне. ПУП «Кнігазбор», 2016



### Вячаслаў Смаль

Нарадзіўся 10 сакавіка 1975 г. у с. Гута Ратнаўскага раёна Валынскай вобласці (Украіна). У 1979 г. сям'я пераехала ў Брэст. Вялікі ўплыў на жыццёвы светапогляд зрабілі ўніверсітэцкія (БрДУ імя А. С. Пушкіна) настаўнікі У. Калеснік, А. Майсейчык, М. Мішчанчук, Ю. Паталкоў. Напрыканцы 1997 г. быў запрошаны на выкладчыцкую працу ў Брэсцкі дзяржаўны ўніверсітэт на кафедру методыкі выкладання беларускай літаратуры і краязнаўства. У 2002 г. скончыў аспірантуру. Сфера сённяшніх навуковых інтарэсаў —

краязнаўства Брэстчыны, пытанні паэтычнага перакладу, сучасны літаратурны працэс, фальклор у паэзіі, тэорыя літаратуразнаўства.

### Народны каляндар

Продкі верылі, што ў прыродзе ўсё ўзаемазвязана (вечер і дождж, сонца і ўраджай, іней і мёд, завіруха і трава і інш.). Гэта знайшло сваё адлюстраванне і ў народных прыметах. Фармальнай асновай народнага календара былі царкоўныя святы, на якія накладваўся земляробчы каляндар. Цікава, што ў зімнія месяцы продкі былі больш пільнымі да прыродных з'яў, а ў летнія — жылі гаспадарчымі клопатамі і часу на назіранні заставалася менш.

Народны каляндар для продкаў быў своеасаблівай сістэмай адліку часу, у якой спалучыліся эмпірычныя назіранні з ірацыянальнымі ведамі і вераваннямі. Народны каляндар задавальняў прагу чалавека да прагназавання і прадбачання стану прыроды, а значыць і дазваляў спланаваць працоўную дзейнасць. Сінхранізацыя прыродных рытмаў і гаспадарчай дзейнасці выдзеліла асаблівыя, этапныя дні, на якія прыходзілася найбольшая колькасць прагнозаў. Мяжовыя дні (Раздво, Пакрова, Благавешчанне, Яўдоха) дзялілі розныя віды гаспадарчых прац, паводзіны людзей. Аднак пачатак і канец сезонаў, паводле феналагічных уяўленняў продкаў, не замацоўваўся за календаром, а вызначаўся з назіранняў за прыродай.

Тлумачэнне некаторых прымет выводзіцца з практычнага вопыту чалавека (колькасць снегу вясной сведчыць пра ўраджай хлеба летам), аднак большасць прымет лагічна не аргументавана (пагода зімой залежыць, адкуль падуе вечер на Пакрова). Абрадавае і гаспадарчае напаўненне пэўнай даты было «запраграмавана» фонасімвалізмам самой назвы. Так, назва свята Пакрова, утвораная ад дзеяслова «крыць», абумоўлівала семантыку пакрыцця, адкрыцця, закрыцця пэўных відаў земляробчых прац. Вера ў сакральнасць імя выкарыстоўвалася ў прыметах з мэтай «кадзіравання» прагнозу («Калі на Макея мокра — чакай дажджлівага лета»). Народная этымалогія, у аснове якой нярэдка ляжалі гукавыя асацыяцыі, выконвала своеасаблівую генератыўную ролю, спараджаючы абрадавыя дзеянні, мікра-рытуал (ажаніўшыся ў маі, будзеш маяцця; на Ціхана цішэй спяваюць птушкі і інш.).

Народныя прыметы — цікавыя сваім зместам, характарызуюць светапогляд вашых продкаў, даюць уяўленне аб тым, што хвалявала людзей у мінулым, ілюструюць мову беларусаў. Мове народных прымет уласціва сцісласць, варыяцыйнасць, вобразнасць, сінтаксічны паралелізм, эліпсныя канструкцыі («Калі на Маланку [будзе свяціць] сонца...»)

Прыметы выконвалі, акрамя прагнастычнай і выхаваўчай, яшчэ і рэгулявальную функцыю, дапамагалі рытмічна арганізаваць працу і адпачынак. Прадказанні, прагноз неабходна было штогод правяраць, удакладняць, такім чынам узнікалі як ускладненыя прыметы, так і серыі прымет. Надзейнасць прымет адтрымлівалася дадатковай, «страховачнай» аргументацыяй, у выніку ўтвараліся цэлыя парадыгмы прымет.

Прадстаўленыя прыметы сабраны ў населеных пунктах Маларыцкага раёна (в. Мельнікі, Сушыгніца, Хаціслаў).

\*\*\*

Калі да Раздва (07.01) будзе шмат ледзяшоў пад страхой — чакай добрага ўраджаю азімых. Калі ў гэты дзень цёпла — вясна будзе халодная. Калі ў гэты дзень мароз — на Вялікдзень будзе цёпла. Калі ў гэты дзень ідзе снег — будзе ўраджай азімых.

Калі на Маланку (13.01) сонца і адліга — лета будзе цёплым, калі цяпло без ападкаў — лета будзе цёплым і сухім, калі на дрэвах іней — будзе добры ўраджай хлеба.

Калі на стары Новы год (14.01) на дрэвах шмат пухнатага інею — год будзе багатым на мёд. Якое надвор'е ў гэты дзень — такое надвор'е будзе і ў наступныя два месяцы, калі адліга — яшчэ і на раннюю і цёплую вясну.

Калі 15.01 на палях ляжыць іней — год будзе мокры.

Калі на Вадохрышча (19.01) хмарна і снежна — год будзе ўрадлівым, калі ясна і холадна — лета будзе засушлівым.

Якое надвор'е будзе на Рыгора (23.01), такім будзе і летам.

Калі на Феадосія цёплы дзень — будзе ранняя вясна, халодны — позняя.

Калі на Таццянін дзень (25.01) сонечна — птушкі прыляцяць рана, калі снег — на дажджлівае лета, калі без ападкаў — лета будзе сухое. Якое ў гэты дзень надвор'е — такой будзе і вясна.

Калі 28.01 дзе вецер — год будзе мокрым.

\*\*\*

Калі 01.02 ясная пагода — вясна будзе ранняя і цёплая.

Якое надвор'е на Аксану (06.02) — такой будзе і вясна.

Якое надвор'е 08.02 — такой будзе і вясна.

Калі на Юхіма ветрана — лета будзе дажджлівым.

Калі 14.02 неба зорнае — вясна запозніцца.

- Калі 15.02 адліга — вясна будзе ранняя і цёплай, калі ляжыць снег — вясна будзе дажджлівай і доўгай, калі мароз — вясна будзе позняя і халоднай. Калі ў гэты дзень не бачна сонца — чакай суровых марозаў.
- Калі на Уласа (24.02) адліга — марозу больш не будзе.
- Калі на Яўдоха (14.03) цёплы вецер — будзе цёплае і дажджлівае лета, калі ідзе ці ляжыць снег — будзе добрым ураджай. Якое надвор'е ў гэты дзень — такая будзе і вясна. Добрае надвор'е ў гэты дзень — будзе добрым ураджай гуркоў і прыгожым лета. Калі на Яўдоху малады месяц з дажджом — будзе дажджлівым лета.
- Калі на Фядота (15.03) завіруха — яшчэ доўга не будзе травы.
- Калі на Конана (18.03) добрае надвор'е — летам не будзе градабіцця.
- Калі на Саракі (22.03) хутка растае снег — будзе добрай трава.

\* \* \*

- Калі на Блажавешчанне (07.04) грывіць гром — будзе цёплым лета. Якое ў гэты дзень надвор'е — такім будзе і канец месяца. Калі ў гэты дзень сонца свеціць да абеду — кукуруза будзе ранняя, калі пасля абеду — кукуруза будзе позняя, калі ў гэты дзень пахмурна — будзе неўраджай кукурузы.
- Калі на Радзівона (21.04) добрае надвор'е — лета будзе цёплым і сухім.
- Калі да Марціна (27.04) закрумкаюць жабы — у першыя дні мая ненадоўга пахаладае.

\* \* \*

- Калі да Юр'я (06.05) лес не ўкрыўся поўнасцю лісцем — будзе дрэнным ураджай хлеба.
- Калі на Якава (13.05) цёплы вечар — будзе сухім лета.
- Калі на Іова (19.05) буйная раса — будзе ўраджай гуркоў.
- Калі на Макея (24.05) туман — будзе дажджлівым лета.
- Калі на Епіфана (25.05) раніцай чырвоны туман — лета будзе сухім.
- Калі на Сідара (27.05) холадна — усё лета будзе холадна.
- Калі 28.05 цёпла — лета будзе цёплым.

\* \* \*

- Калі на Купалу (07.07) раніцай буйная раса — будзе добрым ураджай гуркоў. Калі днём дождж — будзе неўраджай. Калі купальская ноч зорная — будуць грыбы.
- Калі на Самсона (10.07) ідзе дождж — дажджліва будзе да бабінага лета.
- Калі на Пятра (12.07) горача — восень будзе цёплай.
- Калі да 15 ліпеня ўбачыш жоўты лісток на дрэве — будуць раннімі восень і зіма.
- Калі на Гаўрыла (26.07) моцны дождж з грамам — будзе дажджлівай восень.

\* \*

- Калі 20.08 журавы рыхтуюцца адлятаць — восень будзе халоднай.
- Калі на Агафона (04.09) лётае павуцінне — будзе трымацца цяпло, у адваротным выпадку будзе халадаць.
- Калі на Яўціхія (06.09) дождж — будзе сухая восень і ўраджайны наступны год.
- Калі на Варфаламея (07.09) без ападкаў — зіма будзе марозная.
- Калі на Усячэнне (11.09) грывіць гром — восень будзе цёплай і доўгай.
- Калі да Захарыя (18.09) пажоўкла лісце на рабіне — зіма будзе ранняя.
- Калі на Мінадоры (23.09) вецер паўночна-заходні — будзе лютая зіма, калі паўднёва-ўсходні — зіма будзе цёплай. Калі ўрадзіла рабіна — восень будзе дажджлівая, а зіма марозная і снежная з другой яе паловы.

\* \*

- Калі на Ярыну (01.10) адляцяць журавы — праз два тыдні чакай маразоў, у адваротным выпадку зіма не праявіцца раней за 2 лістапада.
- Якая пагода на Пакрова (14.10) — такая і зіма будзе. Зіма будзе суровай, калі вішня да гэтага дня яшчэ зялёная. Калі ў гэты дзень вецер з поўдня — зіма будзе цёплай, з захаду — сярэдняй, з поўначы або ўсходу — халоднай. З раніцы паўднёвы вецер, а з абеду паўночны — значыць, пачатак зімы будзе цёплы, а потым пахаладае.

\* \*

- Калі на Кацярыну (07.12) холадна — будзе голадна.
- Якое надвор'е на Юр'я (09.12) — такая будзе і зіма.
- Калі 12.12 ідзе снег — дрэннае надвор'е будзе ўвесь тыдзень.
- Калі да Андрэя (13.12) не выпаў снег — зіма будзе цёплай і маласнежнай, а калі выпаў — халоднай і доўгай. Калі ў гэты дзень на рэчцы ціхая вада — на роўную, спакойную зіму, бурлівая — на зіму з завірухамі.
- Калі пасля Варварынага дня (17.12) ноч зорная — чакай халадоў, цьмяная — будзе цёпла.
- Калі да Міколы (19.12) зіма на санях — хутка будзе адліга.
- Калі ў дзень зімовага сонцастаяння (22.12) сонечна — будзе цяпло, у адваротным выпадку будуць маразы.
- Калі на Спірыдона (25.12) сонечна — пачатак наступнага года будзе марозным, калі пахмурна, а на дрэвах іней — пад Новы год таксама будзе пахмурна і адліжна. Калі Спірыдонава ноч ясная — зіма будзе халоднай, а лета — цёплым, калі ноч цьмяная — зіма будзе цёплай, а лета — дажджлівым.