

Земельный фонд Брестской области: информационно-аналитическая система

1 Брестская область

Брестская область - область на юго-западе Республики Беларусь. Население составляет 1380391 человек (на 1 января 2019 года). Площадь территории - 32787 км². На западе граничит с Республикой Польшей, на юге - с Украиной, на востоке - с Гомельской областью, северо-востоке - Минской областью, севере - Гродненской областью Беларуси.

Большая часть территории располагается в пределах *Полесской* низменности с её однообразным плоским рельефом. В направлении на север рельеф несколько повышается. На юго-западе страны наиболее продолжительный вегетационный период, более длительное и тёплое лето, поэтому здесь выращиваются теплолюбивые сельскохозяйственные культуры: грецкий орех, абрикос, виноград, бахчевые.

По территории области протекают реки *Припять* с притоками *Пина*, *Ясельда*, *Горынь*, *Стырь*, реки *Западный Буг*, *Мухавец* и *Щара*. Наибольшие озёра находятся в центральной части - *Выгоноцанское*, *Споровское*, *Чёрное*, *Белое*. Довольно крупными являются водохранилища *Селец* и *Погост*. Область отличается среди

2 Земельный фонд: понятие и основные категории





1 Брестская область

2 Земельный фонд: понятие и основные категории

Земельный фонд определенной территории представляет собой всю земельную площадь, включая внутренние воды, являясь важнейшей составной частью национального богатства и окружающей среды. Земельная площадь не однородна, поэтому существует функциональное деление ее на виды.

Земли Республики Беларусь подразделяются на:

1) *сельскохозяйственные*, в т. ч. пахотные земли (земли, систематически обрабатываемые (перепаживаемые) и используемые под посевы сельскохозяйственных культур, включая посевы многолетних трав со сроком пользования, предусмотренным схемой севооборота, а также выводные поля, участки закрытого грунта (парники, теплицы и оранжереи) и чистые пары), залежные земли (земли, которые ранее использовались как пахотные и более одного года после уборки урожая не используются для посева сельскохозяйственных культур и не подготовлены под пар, земли под постоянными культурами (земли, занятые искусственно созданной древесно-кустарниковой растительностью



Сельскохозяйственные земли



Лесные земли



Земли под древесно-кустарниковой растительностью (насаждениями)



Земли под болотами



Земли под водными объектами



Земли под дорогами и другими транспортными коммуникациями



Земли общего пользования



Земли под застройкой



Нарушенные земли



Неиспользуемые земли



Иные земли

3 Земельный фонд Беларуси

Основными (природообразующими) видами земель являются: сельскохозяйственные (пахотные, залежные, под постоянными культурами, луговые), а также лесные, земли, покрытые естественными луговыми травостоями, под болотами и водными объектами. Всего на их долю приходится 19381 тыс. га (93,36 % земельного фонда Республики Беларусь), 3048 тыс. га или 93 % территории Брестчины.

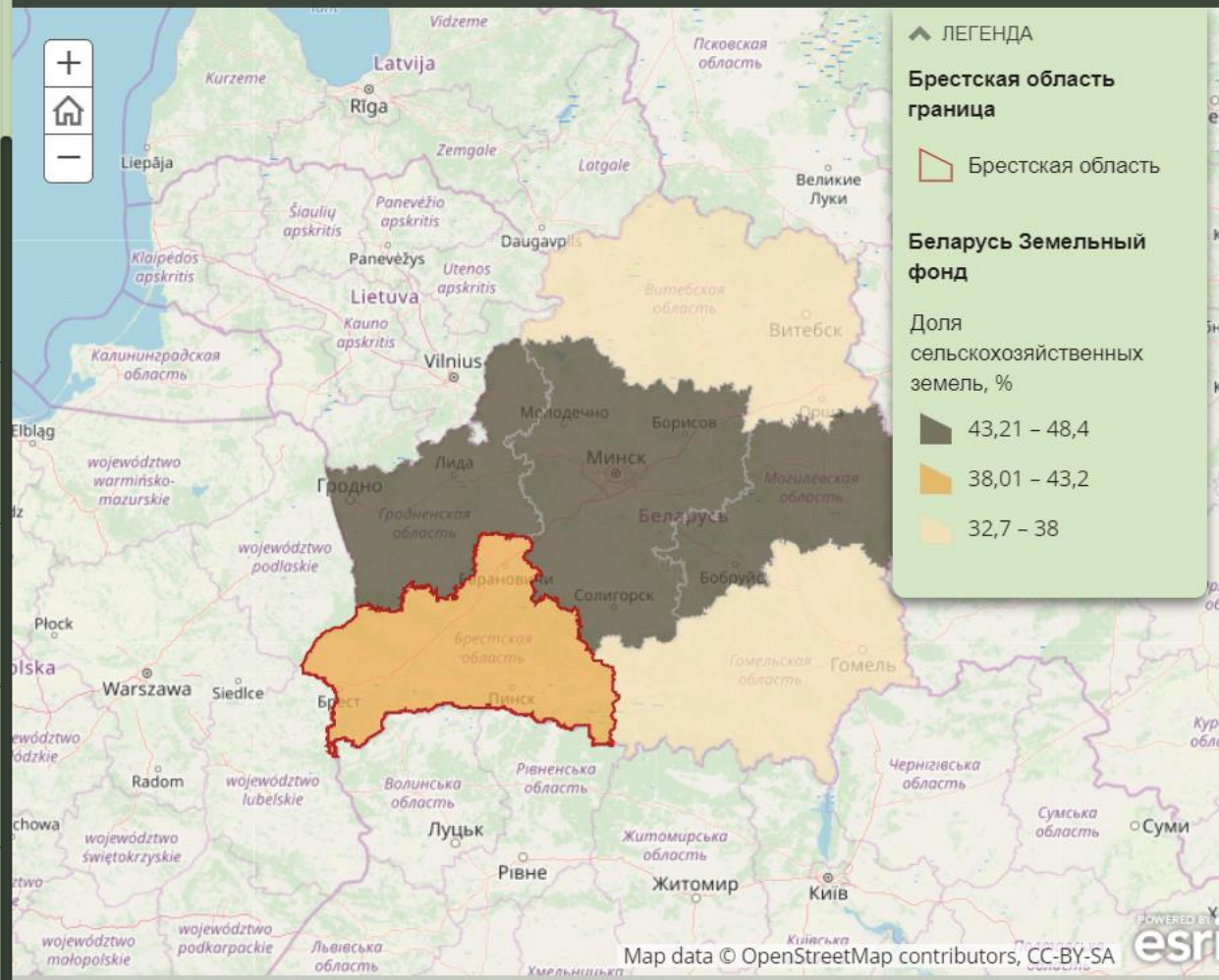
4 Земельный фонд административных районов Брестской области

5 Пространственно-временная динамика земельного фонда...

6 Тенденции изменений в земельном фонде административных район...

7 О разработанной системе

Состояние основных видов земель областей Республики Беларусь на 2018 г.

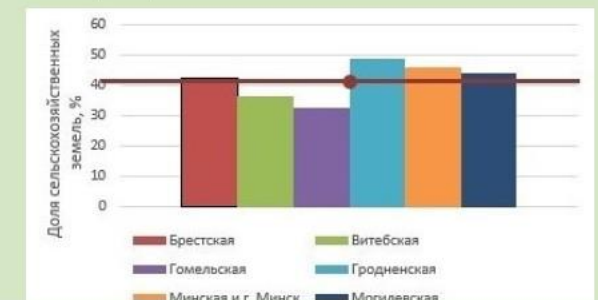


1 Состояние сельскохозяйственных земель

Брестская область имеет долю сельскохозяйственных земель немногим выше среднереспубликанского значения в 40,5 % и превышает по этому показателю только Витебскую (36,32 %) и Гомельскую (32,76 %) области.

Наиболее высокая доля земель в областях средней полосы: Гродненской - 48,48 %, Минской - 45,84 % и Могилевской (43,87 %) областях.

Наименьшая доля - в Витебской и Гомельской - 36,32 % и 32,76 %, соответственно.



2 Состояние лесных земель

Земельный фонд Брестской области: информационно-аналитическая система



3 Земельный фонд Беларуси

Основными (природообразующими) видами земель являются: сельскохозяйственные (пахотные, залежные, под постоянными культурами, луговые), а также лесные, земли, покрытые естественными луговыми травостоями, под болотами и водными объектами. Всего на их долю приходится 19381 тыс. га (93,36 % земельного фонда Республики Беларусь), 3048 тыс. га или 93 % территории Брестчины.

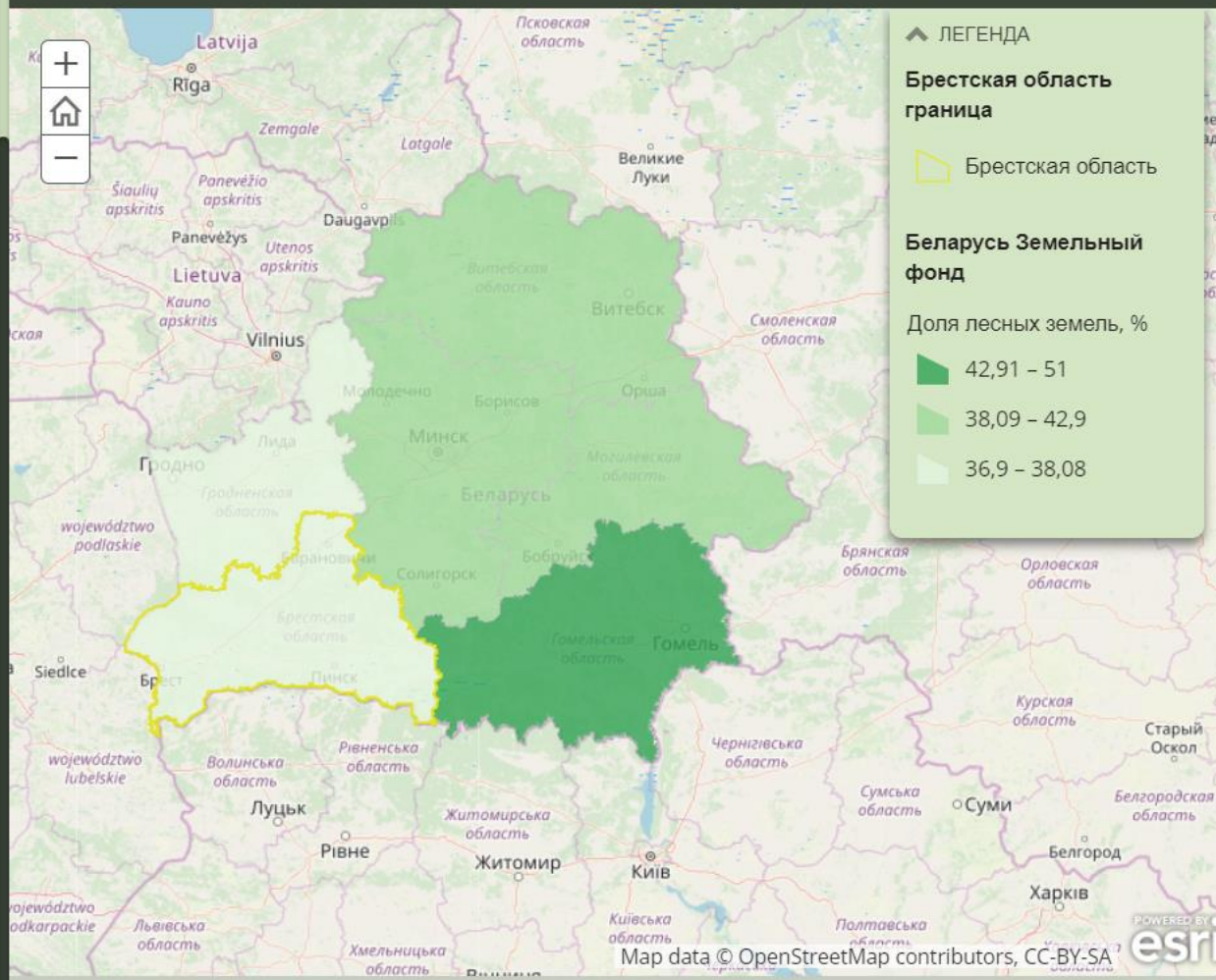
4 Земельный фонд административных районов Брестской области

5 Пространственно-временная динамика земельного фонда...

6 Тенденции изменений в земельном фонде административных район...

7 О разработанной системе

Состояние основных видов земель областей Республики Беларусь на 2018 г.



2 Состояние лесных земель

Доля лесных земель в Брестской области ниже среднереспубликанского показателя (42,26 %) и превышает значения лишь Гродненской области – 36,95 %. Наибольшая же доля характерна для Гомельской области – 51,3 %.



Доля лесных земель в областях, %

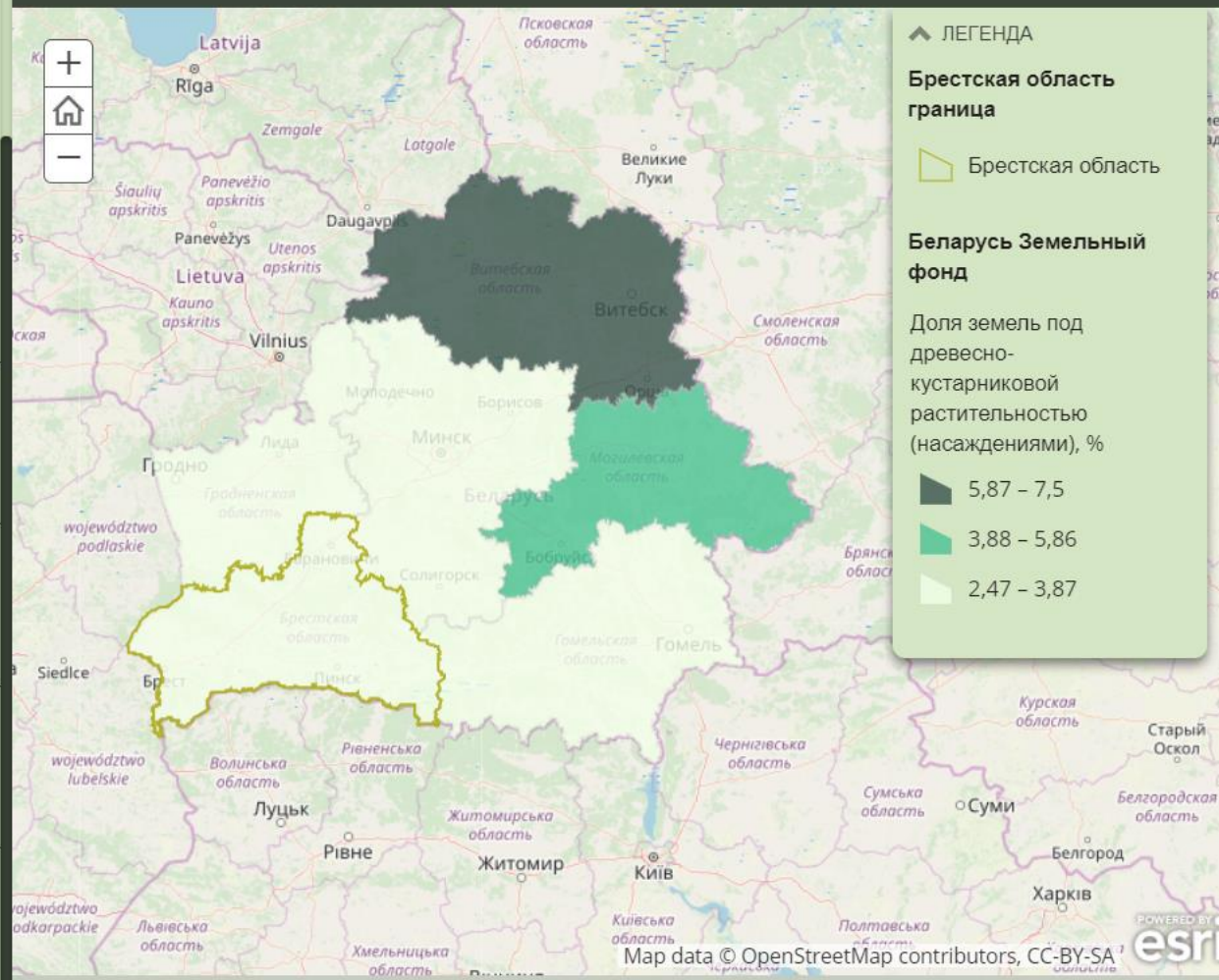
3 Состояние земель под древесно-кустарниковой растительностью...

Земельный фонд Брестской области: информационно-аналитическая система

3 Земельный фонд Беларуси

Основными (природообразующими) видами земель являются: сельскохозяйственные (пахотные, залежные, под постоянными культурами, луговые), а также лесные, земли, покрытые естественными луговыми травостоями, под болотами и водными объектами. Всего на их долю приходится 19381 тыс. га (93,36 % земельного фонда Республики Беларусь), 3048 тыс. га или 93 % территории Брестчины.

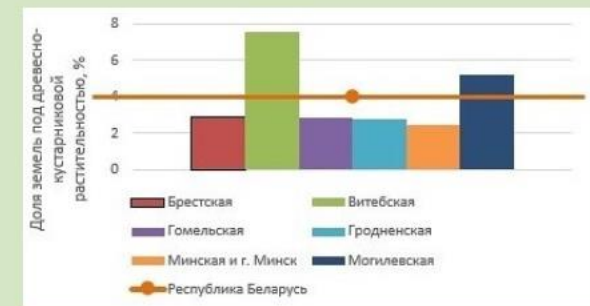
Состояние основных видов земель областей Республики Беларусь на 2018 г.



2 Состояние лесных земель

3 Состояние земель под древесно-кустарниковой растительностью...

Соотношения земель, занятых древесно-кустарниковой растительностью (насаждениями), по областям довольно велики и различаются в пределах двух раз. Брестская область отличается низкой долей данной категории земель, самая высокая отмечается в Витебской области - 7,56 %, самая низкая - в Минской области - 2,48 %.



Доля земель под древесно-кустарниковой растительностью в областях, %

4 Земельный фонд административных районов Брестской области

5 Пространственно-временная динамика земельного фонда...

6 Тенденции изменений в земельном фонде административных район...

7 О разработанной системе

Земельный фонд Брестской области: информационно-аналитическая система

Состояние основных видов земель областей Республики Беларусь на 2018 г.

3 Земельный фонд Беларуси

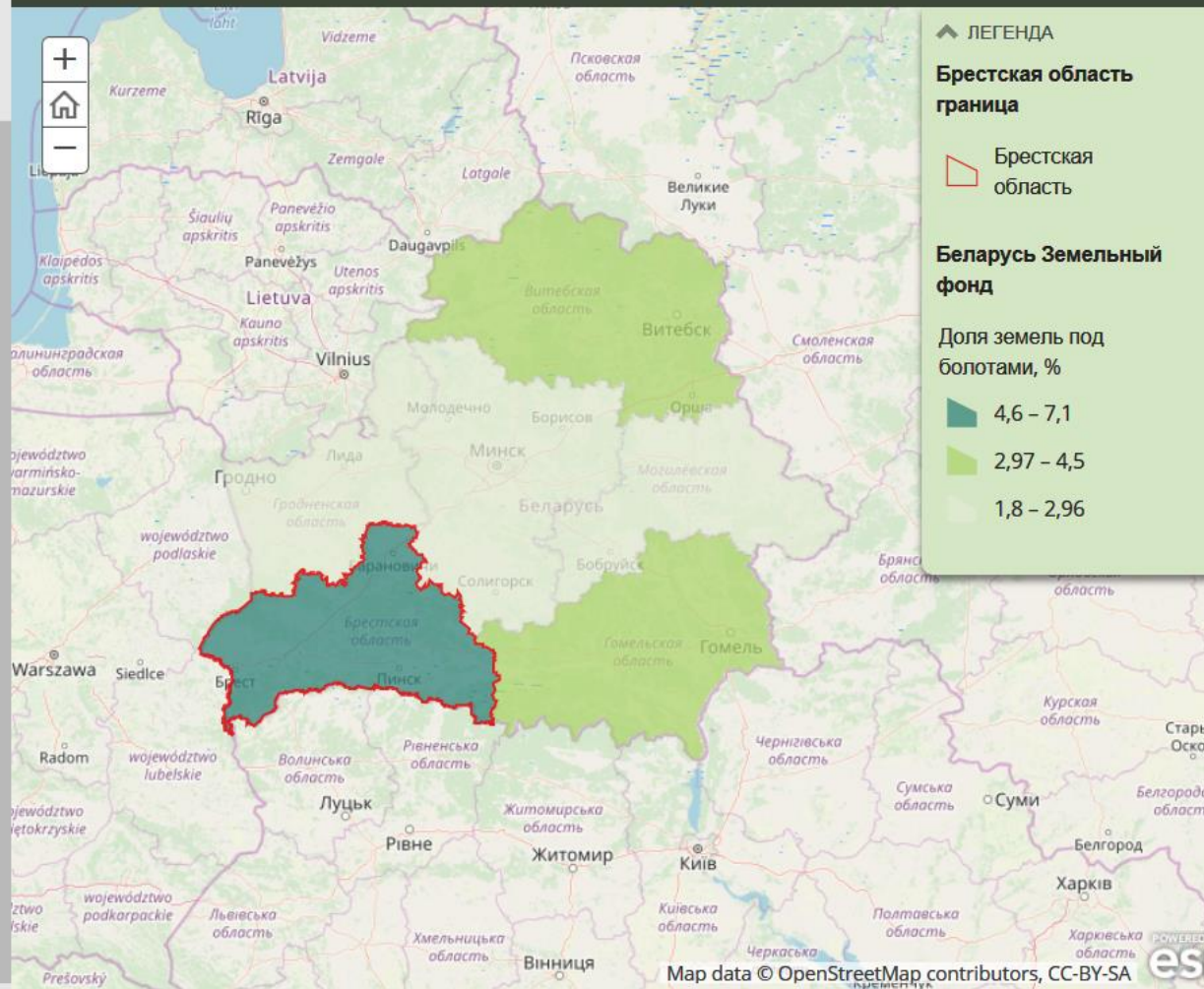
Основными (природообразующими) видами земель являются: сельскохозяйственные (пахотные, залежные, под постоянными культурами, луговые), а также лесные, земли, покрытые естественными луговыми травостоями, под болотами и водными объектами. Всего на их долю приходится 19381 тыс. га (93,36 % земельного фонда Республики Беларусь), 3048 тыс. га или 93 % территории Брестчины.

4 Земельный фонд административных районов Брестской области

5 Пространственно-временная динамика земельного фонда административных районов...

6 Тенденции изменений в земельном фонде административных районов...

7 О разработанной системе



1 Состояние сельскохозяйственных земель

2 Состояние лесных земель

3 Состояние земель под древесно-кустарниковой растительностью (насаждениями)

4 Состояние земель под болотами

В Брестской области самая высокая доля земель, занятых болотами – 7,1 % (среднереспубликанский показатель – 3,91 %). Данное обстоятельство значительно влияет на систему расселения, размещения населения, ведение отраслей народного хозяйства, не может не отражаться в лучшую сторону на развитии эколого-туристической деятельности. Самая низкая доля

5 Состояние земель под водными объектами

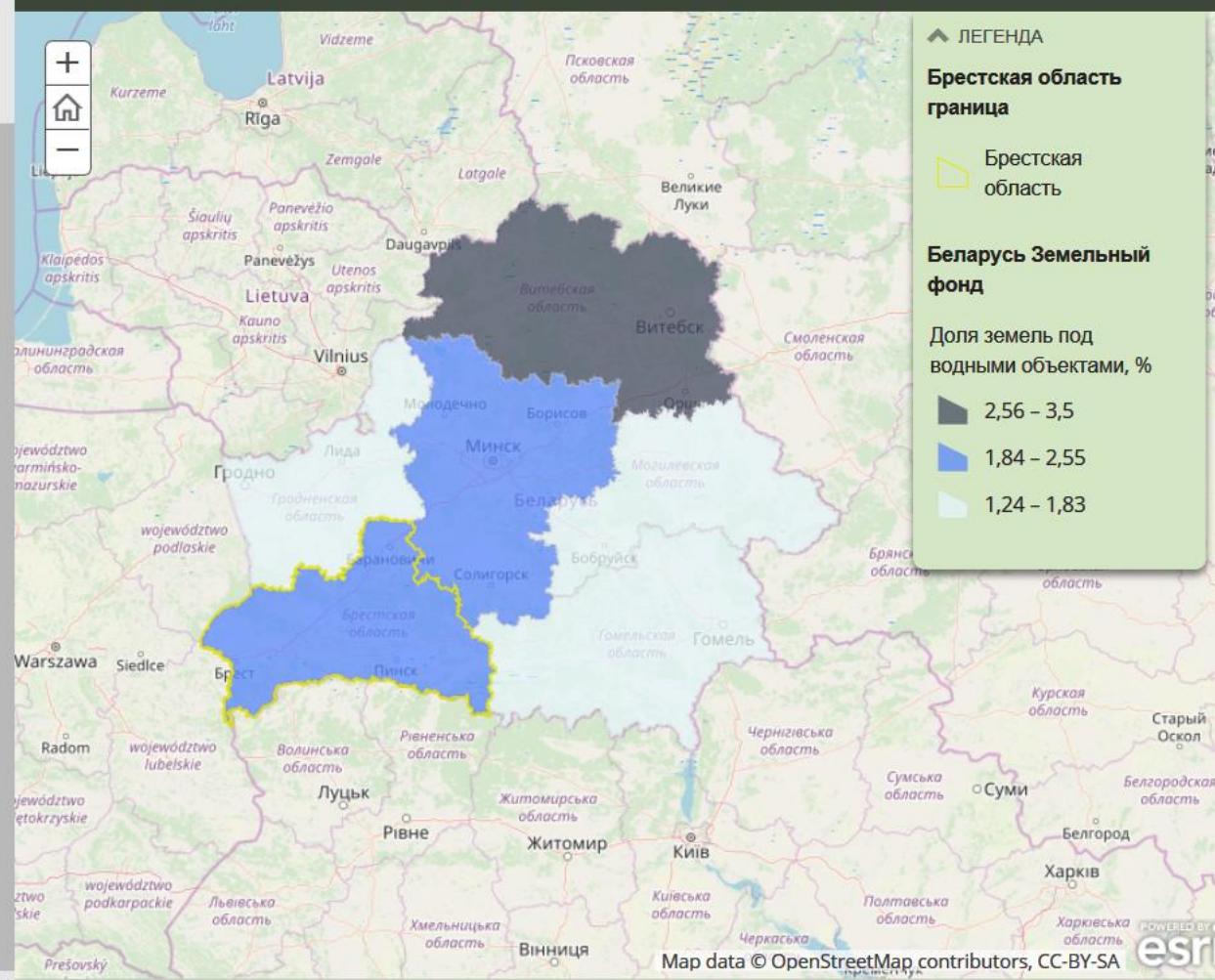


Земельный фонд Брестской области: информационно-аналитическая система

- 3 Земельный фонд Беларуси
- 4 Земельный фонд административных районов Брестской области
- 5 Пространственно-временная динамика земельного фонда административных районов...
- 6 Тенденции изменений в земельном фонде административных районов...
- 7 О разработанной системе

Основными (природообразующими) видами земель являются: сельскохозяйственные (пахотные, залежные, под постоянными культурами, луговые), а также лесные, земли, покрытые естественными луговыми травостоями, под болотами и водными объектами. Всего на их долю приходится 19381 тыс. га (93,36 % земельного фонда Республики Беларусь), 3048 тыс. га или 93 % территории Брестчины.

Состояние основных видов земель областей Республики Беларусь на 2018 г.



- 1 Состояние сельскохозяйственных земель
- 2 Состояние лесных земель
- 3 Состояние земель под древесно-кустарниковой растительностью (насаждениями)
- 4 Состояние земель под болотами
- 5 Состояние земель под водными объектами

Средняя по Республике Беларусь доля земель, занятых под водными объектами составляет 2,22 %. Наибольшей долей среди областей выделяется Витебская область, в пределах которой распространена большая часть физико-географической провинции Белорусского Поозерья. Наименьшая доля данных земель в Могилевской области - 1,25 %. В Брестской области этот



Земельный фонд Брестской области: информационно-аналитическая система

3 Земельный фонд Беларуси

4 Земельный фонд административных районов Брестской области

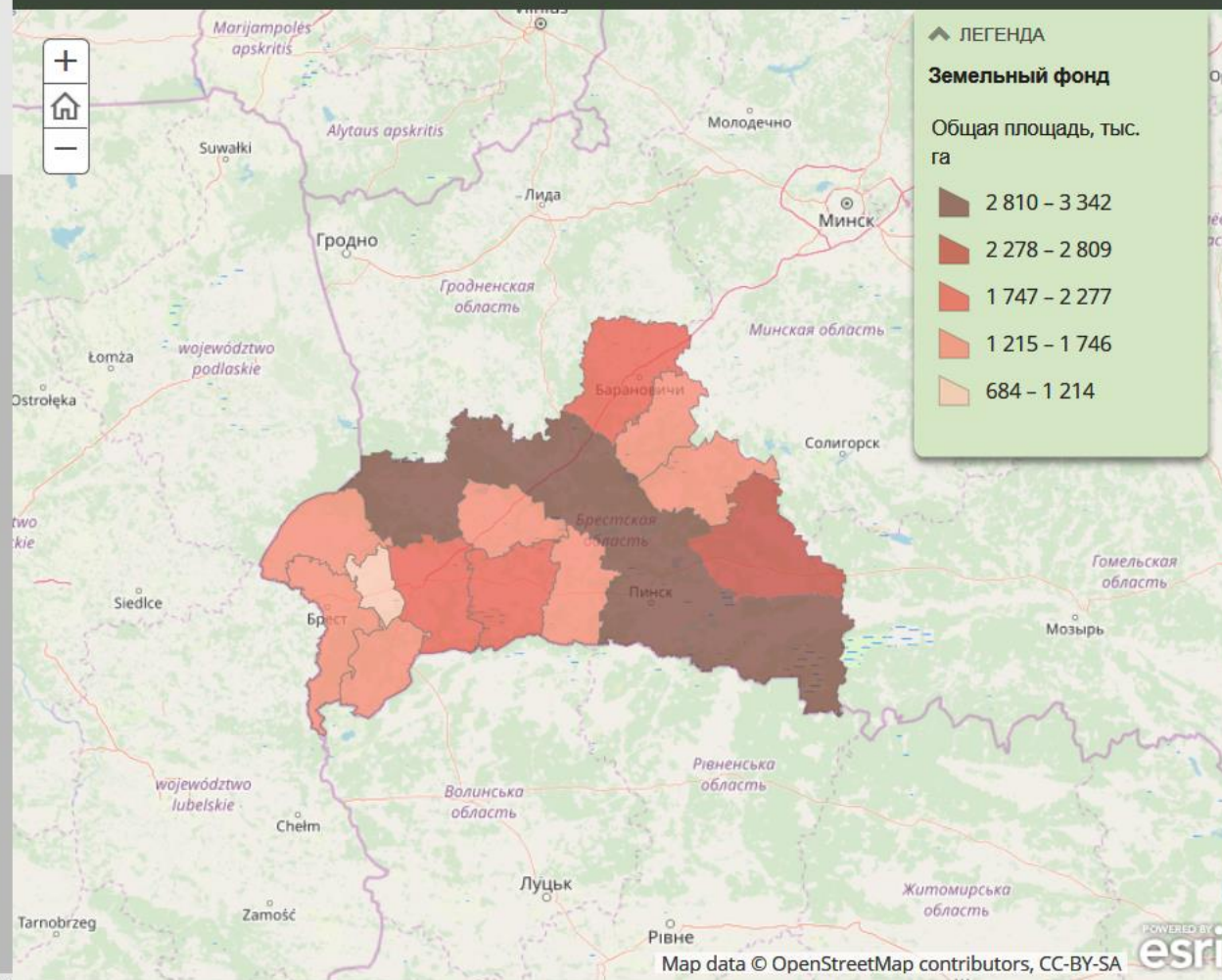
Для Брестской области, всей страны, любой другой территории со сходными физико-географическими условиями основными видами земель являются земли сельскохозяйственного назначения и покрытые лесной растительностью. В среднем для мира уже за несколько столетий сложилась закономерная ситуация увеличения доли сельскохозяйственных (в том числе пахотных) земель и сокращения лесных (особенно стремительно естественного лесного, древесно-кустарникового покрова). Для области и республики в целом отмечается обратное положение.

5 Пространственно-временная динамика земельного фонда административных районов...

6 Тенденции изменений в земельном фонде административных районов...

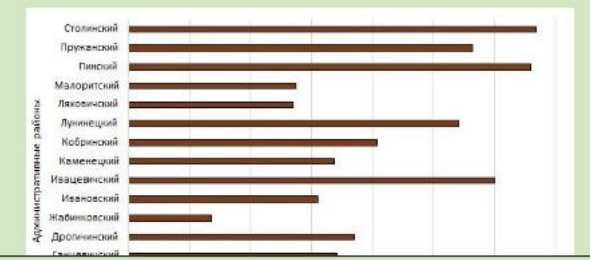
7 О разработанной системе

Земельный фонд административных районов Брестской области



1 Административные районы Брестской области

По данным Реестра земельных ресурсов Республики Беларусь, по состоянию на 1 января 2018 г. площадь земель Брестской области составляет 3278644 гектаров или 15,82 % от площади Республики Беларусь. Крупнейшими по площади районами области являются: *Столинский* - 334206 га или 10,2 % площади области (крупнейший административный район Республики Беларусь), *Пинский* - 330325 га (10,08 %) и *Ивацевичский* - 299811 га (9,14 %). Самым маленьким в области и стране является *Жабинковский* район - 68417 гектаров.



2 Сельскохозяйственные земли



Земельный фонд Брестской области: информационно-аналитическая система

3 Земельный фонд Беларуси

4 Земельный фонд административных районов Брестской области

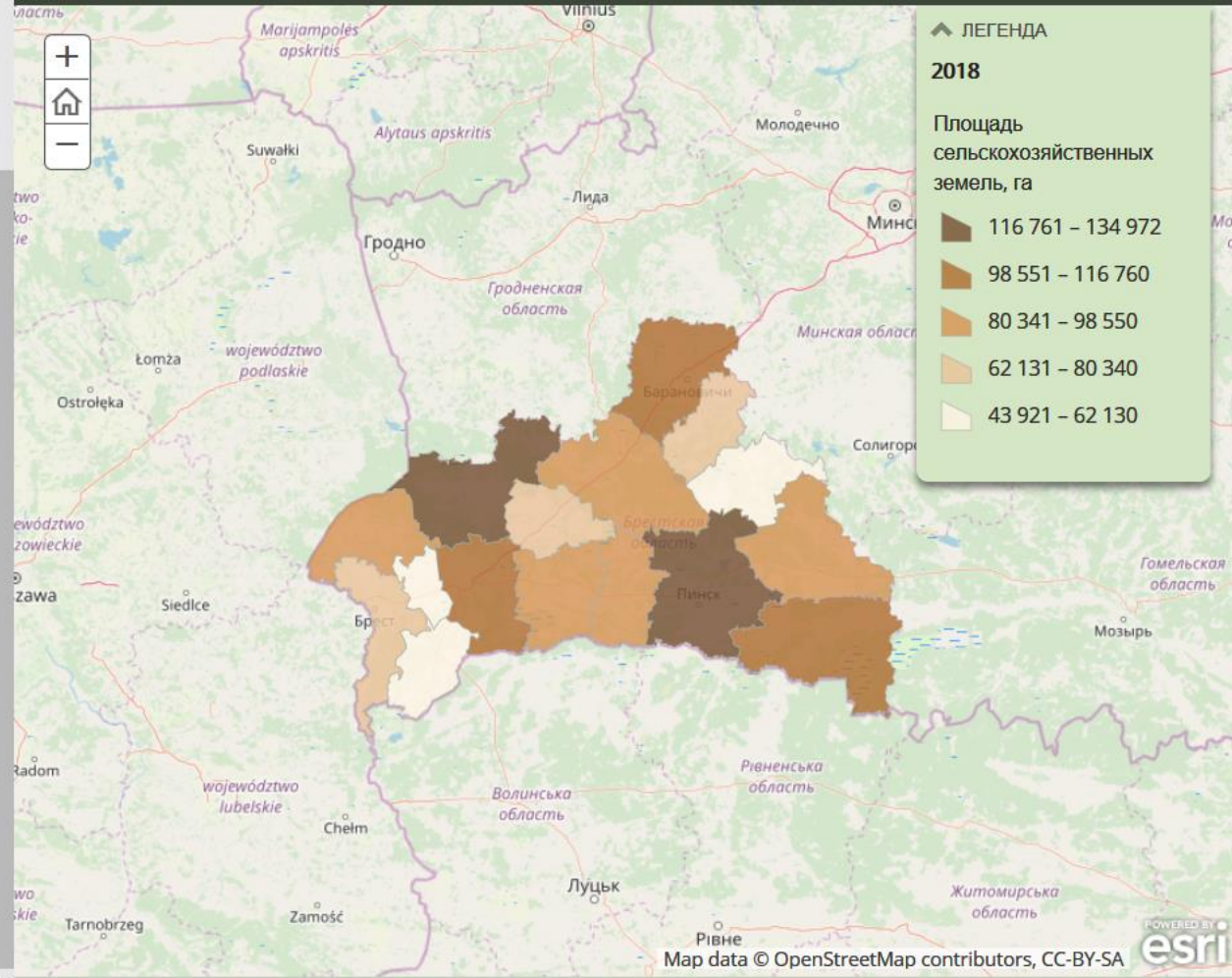
Для Брестской области, всей страны, любой другой территории со сходными физико-географическими условиями основными видами земель являются земли сельскохозяйственного назначения и покрытые лесной растительностью. В среднем для мира уже за несколько столетий сложилась закономерная ситуация увеличения доли сельскохозяйственных (в том числе пахотных) земель и сокращение лесных (особенно стремительно естественного лесного, древесно-кустарникового покрова). Для области и республики в целом отмечается обратное положение.

5 Пространственно-временная динамика земельного фонда административных районов...

6 Тенденции изменений в земельном фонде административных районов...

7 О разработанной системе

Земельный фонд административных районов Брестской области



1 Административные районы Брестской области

2 Сельскохозяйственные земли

искусственные травостои или проведены мероприятия по улучшению естественного травостоя (улучшенные луговые земли), а также земли, покрытые естественными луговыми травостоями).

Площадь сельскохозяйственных земель на 1 января 2018 г. составила 1388099 га. или 42,34 % земельного фонда области.

Наибольшие площади сельскохозяйственных земель в крупных районах - Пинском (134972 га) и Пружанском (125865 га).

Наибольшая доля сельскохозяйственных земель в малых и средних районах - Жабинковском (64,2 %), Каменецком (55,41 %) и Ивановском (54,71 %).

Наименьшая площадь в следующих районах: Жабинковском (43921 га), Ганцевичском (47734 га) и Малоритском (55471 га).

Наименьшая доля - в Ганцевичском (27,92 %), Столинском (32,75 %) и Малоритском (40,38 %) районах.



Земельный фонд Брестской области: информационно-аналитическая система

3 Земельный фонд Беларуси

4 Земельный фонд административных районов Брестской области

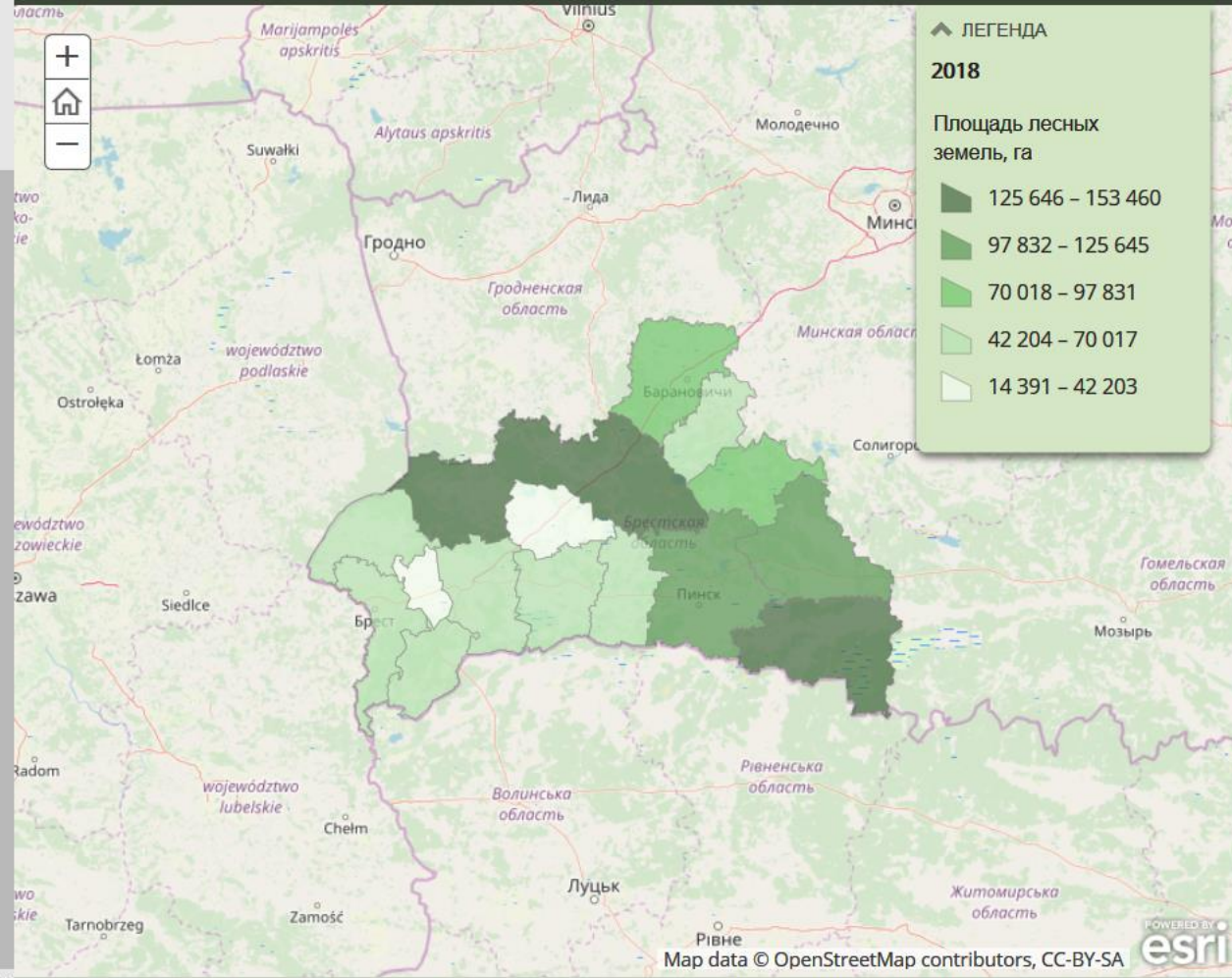
Для Брестской области, всей страны, любой другой территории со сходными физико-географическими условиями основными видами земель являются земли сельскохозяйственного назначения и покрытые лесной растительностью. В среднем для мира уже за несколько столетий сложилась закономерная ситуация увеличения доли сельскохозяйственных (в том числе пахотных) земель и сокращение лесных (особенно стремительно естественного лесного, древесно-кустарникового покрова). Для области и республики в целом отмечается обратное положение.

5 Пространственно-временная динамика земельного фонда административных районов...

6 Тенденции изменений в земельном фонде административных районов...

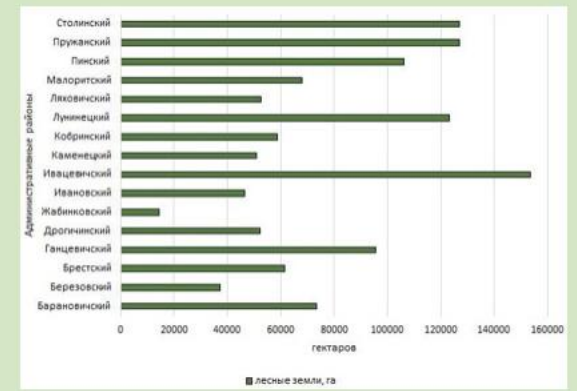
7 О разработанной системе

Земельный фонд административных районов Брестской области



3 Лесные земли

Наименьшая площадь и доля лесных земель в Жабинковском районе - 14391 га, 21,03 % соответственно. Также малые площади в Березовском (37440 га или 26 %) и Дрогичинском (52280 га или 28,18%) районах.



Площадь лесных земель по районам, га

4 Земли под древесно-кустарниковой растительностью



Земельный фонд Брестской области: информационно-аналитическая система

3 Земельный фонд Беларуси

4 Земельный фонд административных районов Брестской области

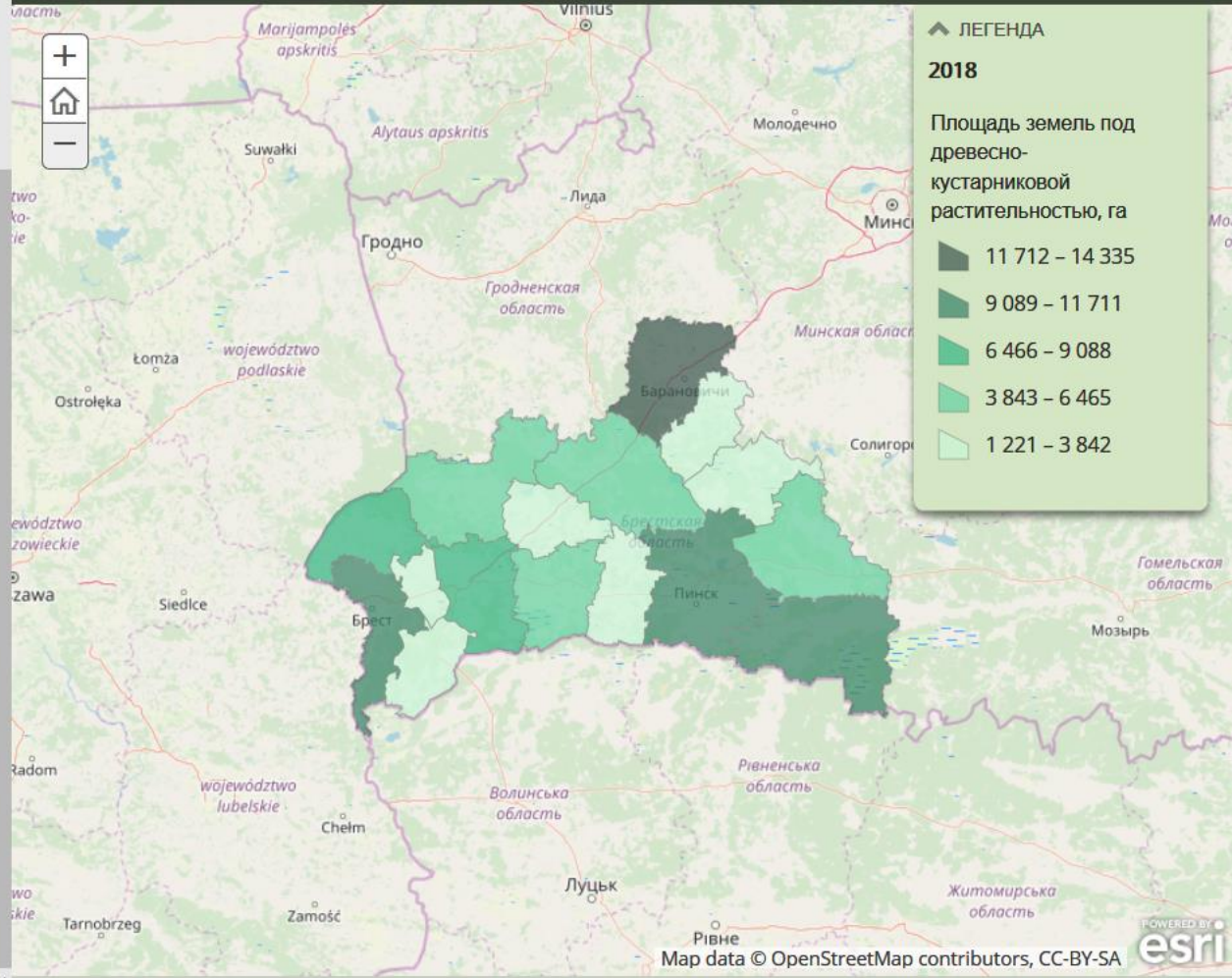
Для Брестской области, всей страны, любой другой территории со сходными физико-географическими условиями основными видами земель являются земли сельскохозяйственного назначения и покрытые лесной растительностью. В среднем для мира уже за несколько столетий сложилась закономерная ситуация увеличения доли сельскохозяйственных (в том числе пахотных) земель и сокращение лесных (особенно стремительно естественного лесного, древесно-кустарникового покрова). Для области и республики в целом отмечается обратное положение.

5 Пространственно-временная динамика земельного фонда административных районов...

6 Тенденции изменений в земельном фонде административных районов...

7 О разработанной системе

Земельный фонд административных районов Брестской области

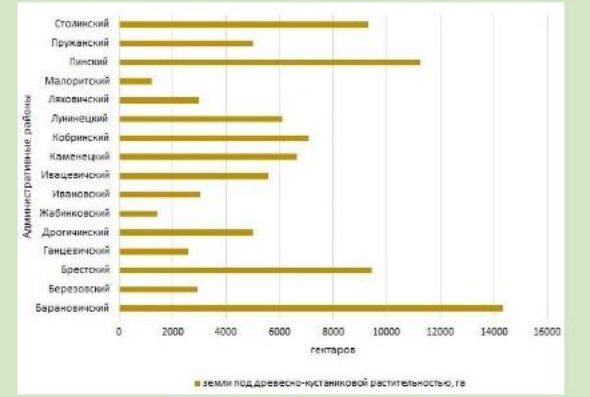


3 Лесные земли

4 Земли под древесно-кустарниковой растительностью

Наибольшие площади и доли в Барановичском – 14335 гектаров, 6,36 % и Брестском (5,58 %) районах.

Наименьшая площадь – в Малоритском (1221 га) и Жабинковском (1412 га) районах. Наименьшая доля - в Малоритском (0,89 %) и Ганцевичском (1,52 %).



Площадь земель под древесно-кустарниковой растительностью насаждениями по районам, га



Земельный фонд Брестской области: информационно-аналитическая система

3 Земельный фонд Беларуси

4 Земельный фонд административных районов Брестской области

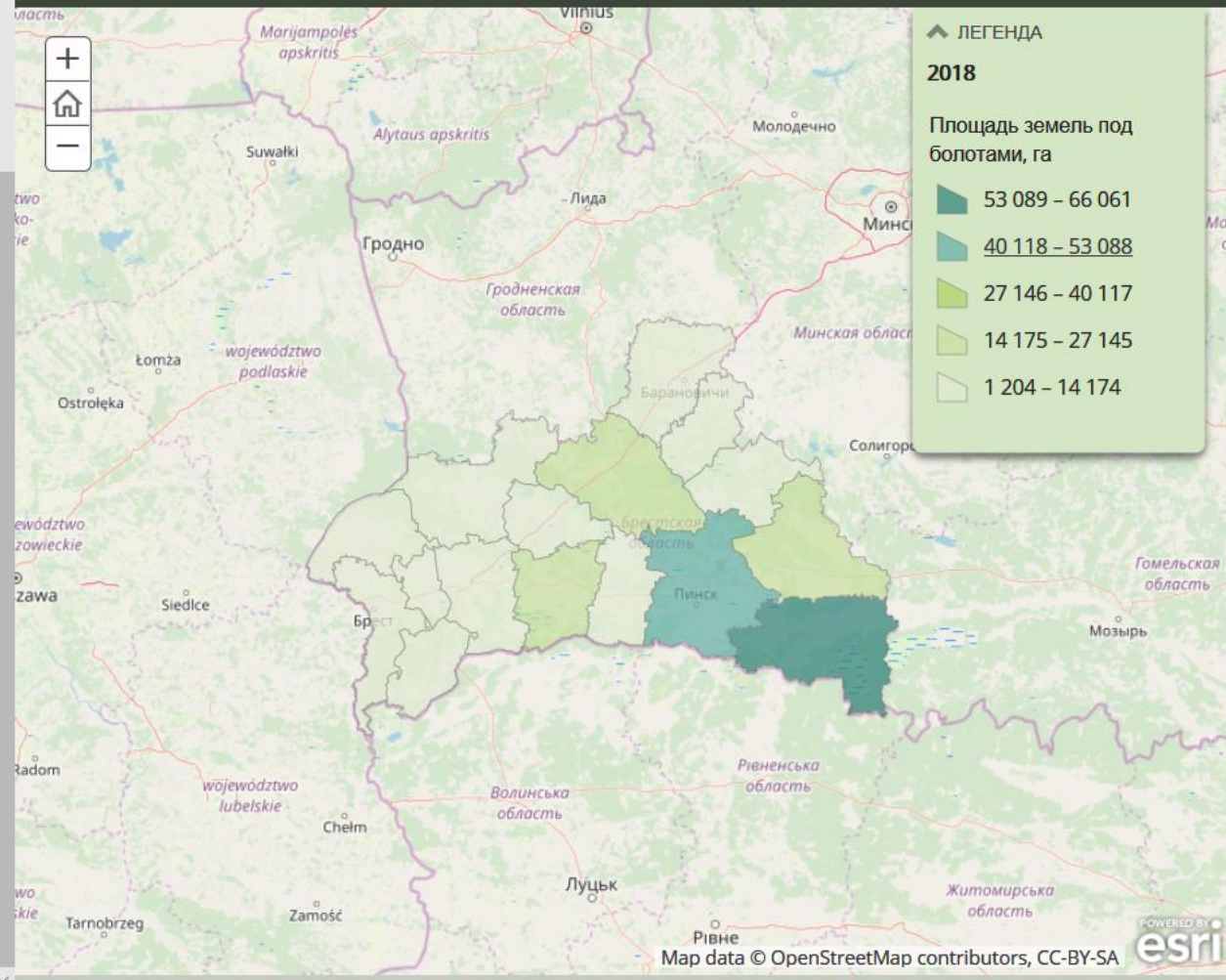
Для Брестской области, всей страны, любой другой территории со сходными физико-географическими условиями основными видами земель являются земли сельскохозяйственного назначения и покрытые лесной растительностью. В среднем для мира уже за несколько столетий сложилась закономерная ситуация увеличения доли сельскохозяйственных (в том числе пахотных) земель и сокращение лесных (особенно стремительно естественного лесного, древесно-кустарникового покрова). Для области и республики в целом отмечается обратное положение.

5 Пространственно-временная динамика земельного фонда административных районов...

6 Тенденции изменений в земельном фонде административных районов...

7 О разработанной системе

Земельный фонд административных районов Брестской области



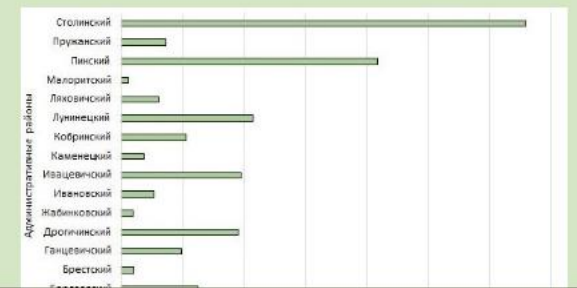
5 Земли под болотами

Земли **под болотами** – избыточно увлажненные земли, покрытые слоем торфа.

Занимают 232917 га или 7,1 % земельного фонда области.

Наибольшая площадь и доля в *Столинском* - 66061 га, 19,77 %, *Пинском*, 41821 га, 12,66 % районах, соответственно.

Наименьшие значения отмечены в *Малоритском* – 1204 га или 0,88 % площади района, *Жабинковском* – 2082 га и *Брестском* (2154 га) районах.



6 Земли под водными объектами

Земли под дорогами и иными





Земельный фонд Брестской области: информационно-аналитическая система

3 Земельный фонд Беларуси

4 Земельный фонд административных районов Брестской области

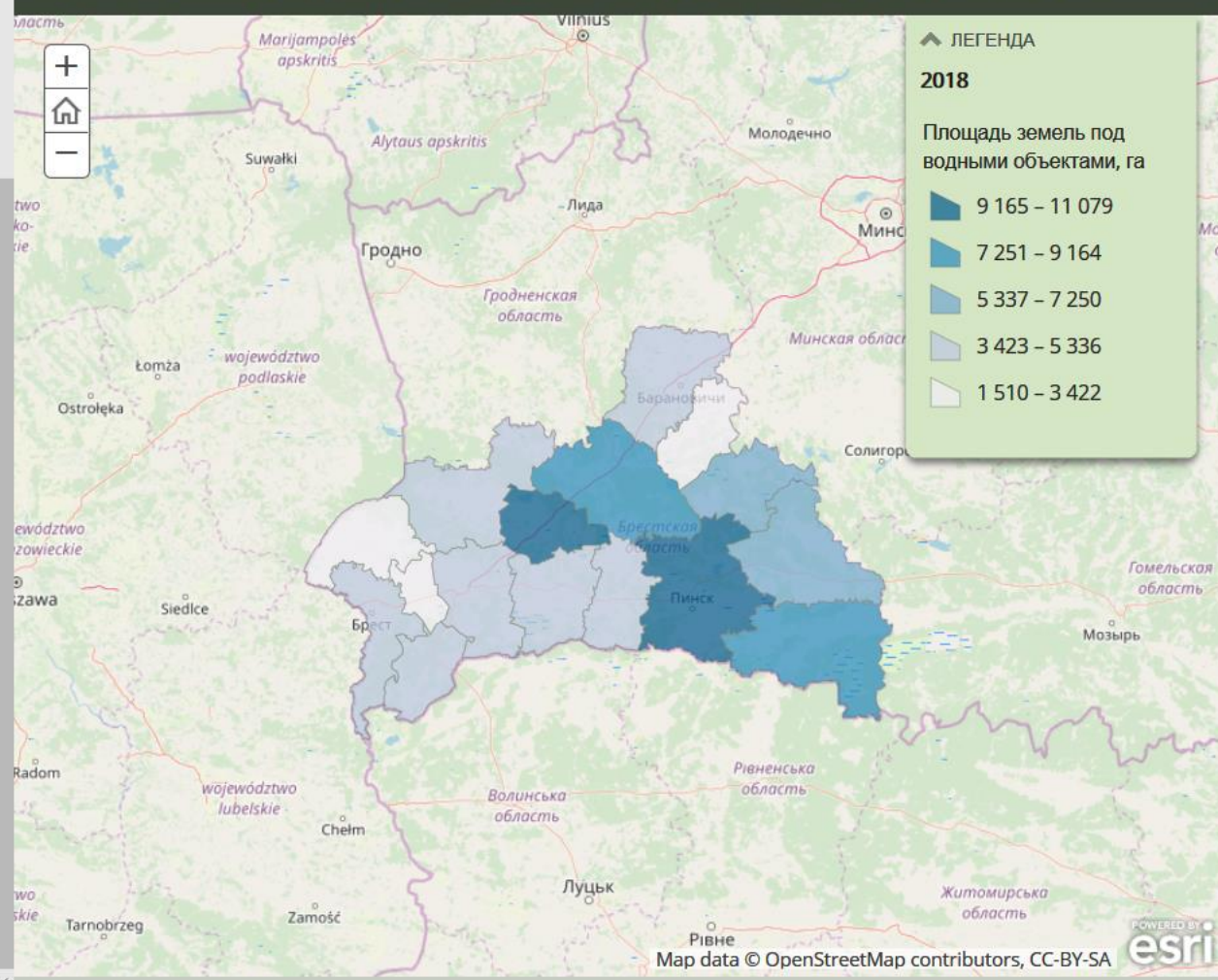
Для Брестской области, всей страны, любой другой территории со сходными физико-географическими условиями основными видами земель являются земли сельскохозяйственного назначения и покрытые лесной растительностью. В среднем для мира уже за несколько столетий сложилась закономерная ситуация увеличения доли сельскохозяйственных (в том числе пахотных) земель и сокращение лесных (особенно стремительно естественного лесного, древесно-кустарникового покрова). Для области и республики в целом отмечается обратное положение.

5 Пространственно-временная динамика земельного фонда административных районов...

6 Тенденции изменений в земельном фонде административных районов...

7 О разработанной системе

Земельный фонд административных районов Брестской области



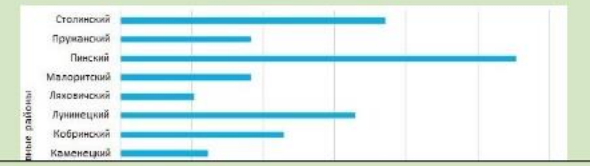
6 Земли под водными объектами

Земли **под водными объектами** – земли, занятые сосредоточением природных вод на поверхности суши (реками, ручьями, родниками, озерами, водохранилищами, прудами, прудами-копанями, каналами и иными поверхностными водными объектами).

Занимают 84058 га или 2,56 % земельного фонда области.

Наибольшие площади и доли в *Березовском* (10120 га или 7,16 %) и *Пинском* (11079 га или 3,35 %) районах.

Наименьшие значения отмечаются в трех небольших районах области - *Каменецком* (2458 га или 1,46 %), *Жабинковском* (1510 га или 2,21 %) и *Ляховичском* (2066 га или 1,53 %) районах.



7 Земли под дорогами и иными транспортными коммуникациями

Земельный фонд Брестской области: информационно-аналитическая система

3 Земельный фонд Беларуси

4 Земельный фонд административных районов Брестской области

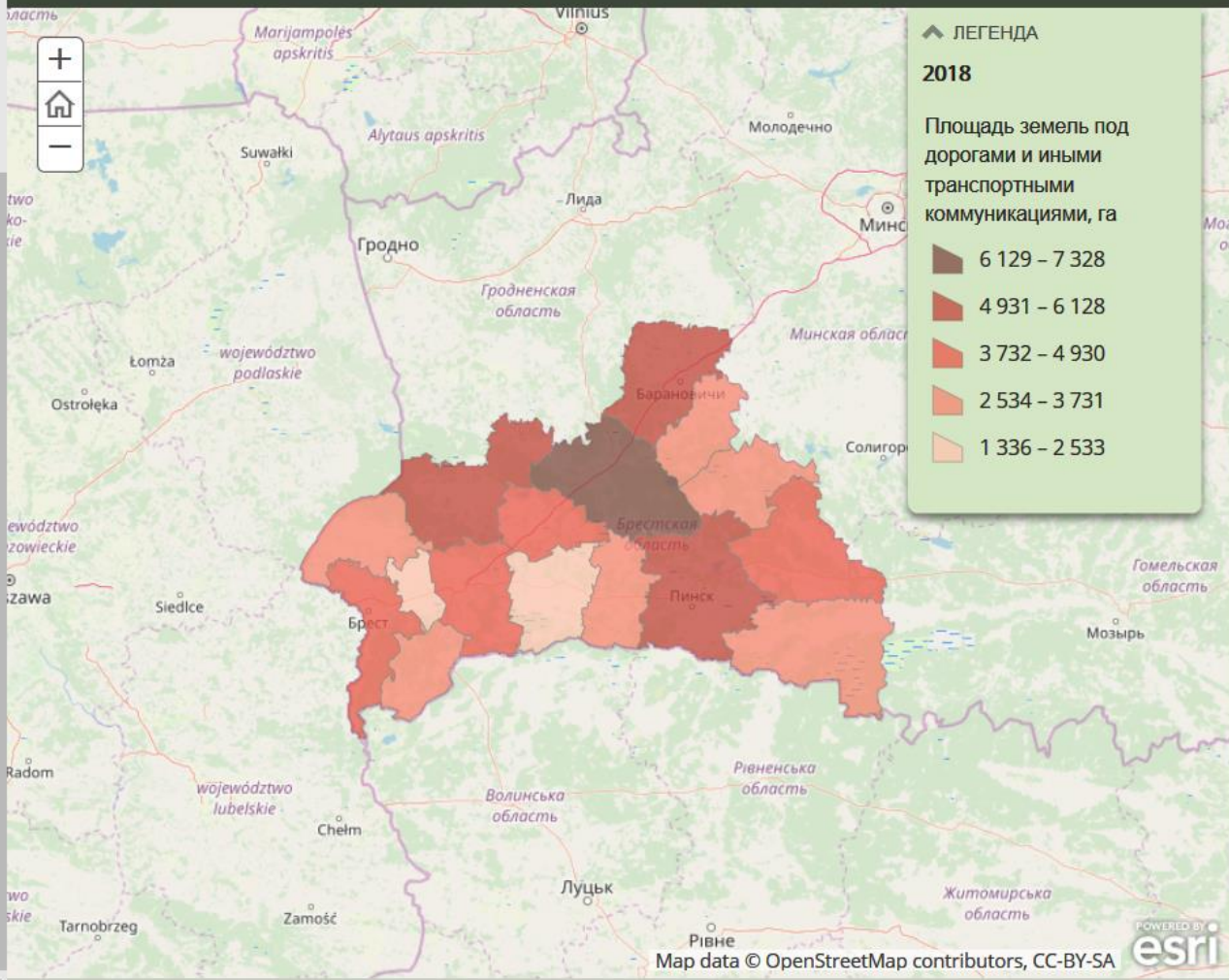
Для Брестской области, всей страны, любой другой территории со сходными физико-географическими условиями основными видами земель являются земли сельскохозяйственного назначения и покрытые лесной растительностью. В среднем для мира уже за несколько столетий сложилась закономерная ситуация увеличения доли сельскохозяйственных (в том числе пахотных) земель и сокращения лесных (особенно стремительно естественного лесного, древесно-кустарникового покрова). Для области и республики в целом отмечается обратное положение.

5 Пространственно-временная динамика земельного фонда административных районов...

6 Тенденции изменений в земельном фонде административных районов...

7 О разработанной системе

Земельный фонд административных районов Брестской области



7 Земли под дорогами и иными транспортными коммуникациями

Земли *под дорогами и иными транспортными коммуникациями* – земли, занятые дорогами, просеками, прогонами, линейными сооружениями.

Занимают 64316 га или 1,96 % земельного фонда области.

Среди районов наибольшая площадь и доля данных земель в *Ивацевичском* районе – 7328 га – почти в два раза больше, чем в остальных или 2,44 % площади района.

Наименьшие значения отмечены в *Жабинковском* (1336 га или 1,95 га) и *Столинском* (3409 га или всего 1,02 %) районах.



8 Земли общего пользования

Земельный фонд Брестской области: информационно-аналитическая система

Павел Юхнюк

3 Земельный фонд Беларуси

4 Земельный фонд административных районов Брестской области

Для Брестской области, всей страны, любой другой территории со сходными физико-географическими условиями основными видами земель являются земли сельскохозяйственного назначения и покрытые лесной растительностью. В среднем для мира уже за несколько столетий сложилась закономерная ситуация увеличения доли сельскохозяйственных (в том числе пахотных) земель и сокращения лесных (особенно стремительно естественного лесного, древесно-кустарникового покрова). Для области и республики в целом отмечается обратное положение.

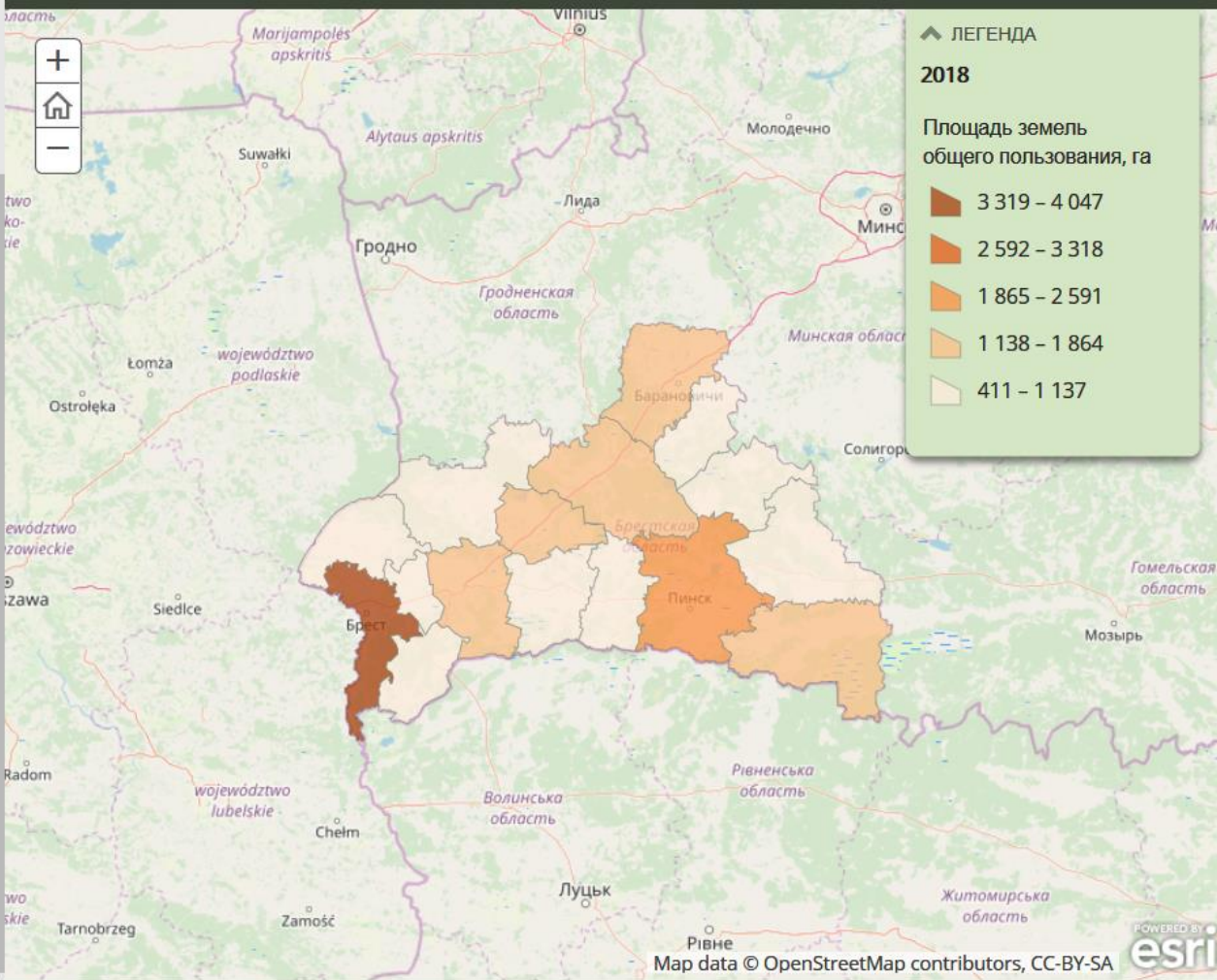
5 Пространственно-временная динамика земельного фонда административных районов...

6 Тенденции изменений в земельном фонде административных районов...

7 О разработанной системе

Земельный фонд административных районов Брестской области

Павел Юхнюк



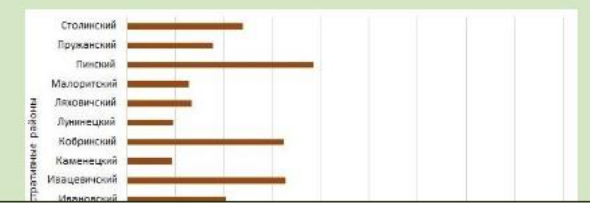
8 Земли общего пользования

Земли **общего пользования** – земли, занятые улицами, проспектами, площадями, проездами, набережными, бульварами, скверами, парками и другими общественными местами.

Занимают 19423 га или 0,59 % земельного фонда области.

Абсолютным лидером по площади и доле данных земель является **Брестский район** – 4047 га или 2,39 % площади района. Превышение над другими районами от двух раз и более.

Наименьшая площадь земель общего пользования в **Жабинковском районе** – 411 га, наименьшая доля – в **Лунинецком районе** – 0,18 %.



9 Земли под застройкой

Земельный фонд Брестской области: информационно-аналитическая система

3 Земельный фонд Беларуси

4 Земельный фонд административных районов Брестской области

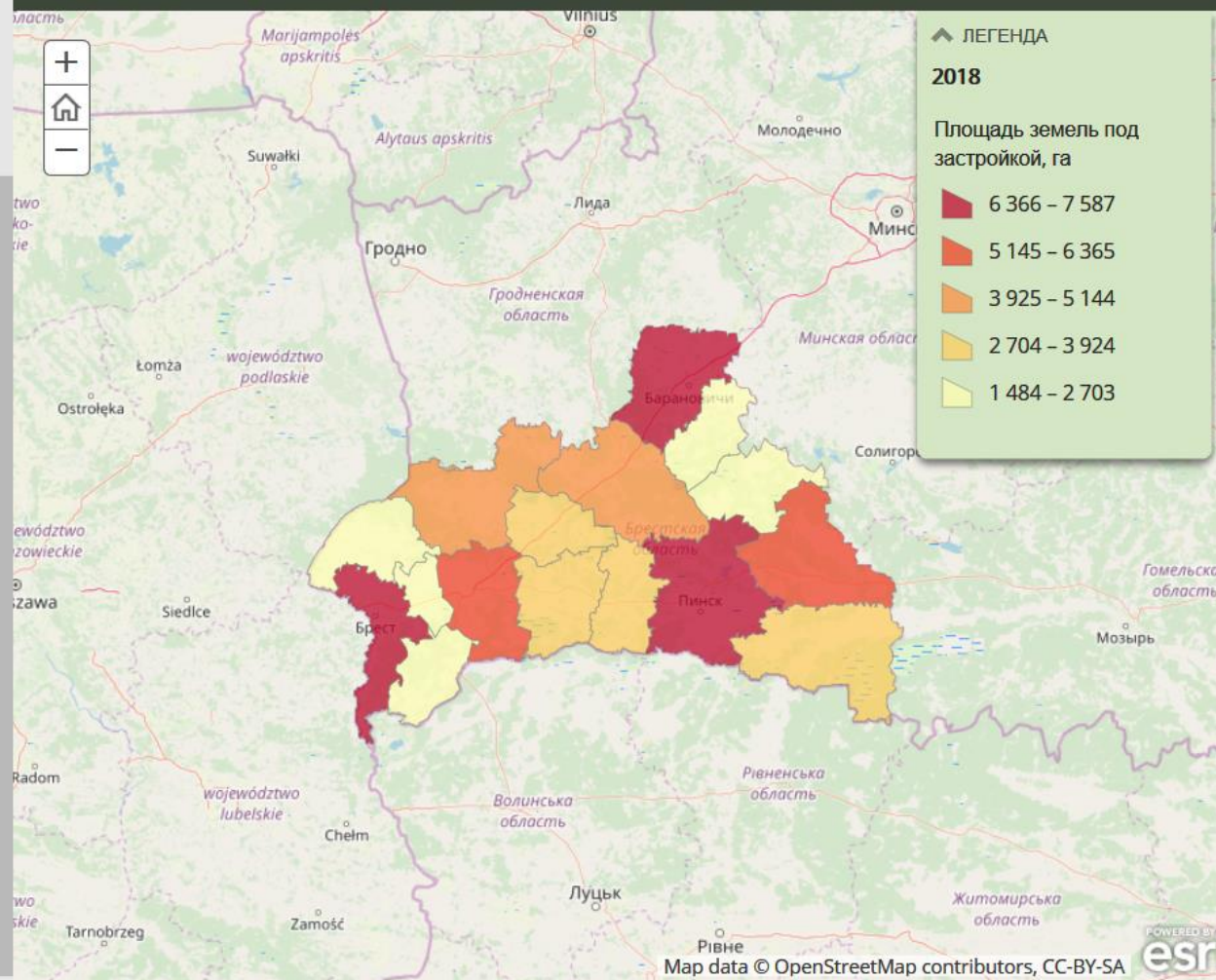
Для Брестской области, всей страны, любой другой территории со сходными физико-географическими условиями основными видами земель являются земли сельскохозяйственного назначения и покрытые лесной растительностью. В среднем для мира уже за несколько столетий сложилась закономерная ситуация увеличения доли сельскохозяйственных (в том числе пахотных) земель и сокращение лесных (особенно стремительно естественного лесного, древесно-кустарникового покрова). Для области и республики в целом отмечается обратное положение.

5 Пространственно-временная динамика земельного фонда административных районов...

6 Тенденции изменений в земельном фонде административных районов...

7 О разработанной системе

Земельный фонд административных районов Брестской области



9 Земли под застройкой

Земли **под застройкой** – земли, занятые капитальными строениями (зданиями, сооружениями), а также земли, прилегающие к этим объектам и используемые для их обслуживания.

Занимают 64063 га или 1,95 % земельного фонда области.

Самые большие площади земель под застройкой в районах, с крупнейшими центрами – городами областного подчинения – **Брестский** (7587 га или 4,49%), **Пинский** (7341 га или 2,22 %) и **Барановичский** (7105 га или 3,15 %).

Наименьшая площадь и доля данного вида земель в небольших районах – **Ганцевичский** (1484 га или 0,87%), **Жабинковский** – 1707 га, **Дрогичинский** – 1,5 %.



10 Нарушенные земли

Земельный фонд Брестской области: информационно-аналитическая система

Павел Юхнюк

3 Земельный фонд Беларуси

4 Земельный фонд административных районов Брестской области

Для Брестской области, всей страны, любой другой территории со сходными физико-географическими условиями основными видами земель являются земли сельскохозяйственного назначения и покрытые лесной растительностью. В среднем для мира уже за несколько столетий сложилась закономерная ситуация увеличения доли сельскохозяйственных (в том числе пахотных) земель и сокращение лесных (особенно старинительно естественного лесного, древесно-кустарникового покрова). Для области и республики в целом отмечается обратное положение.

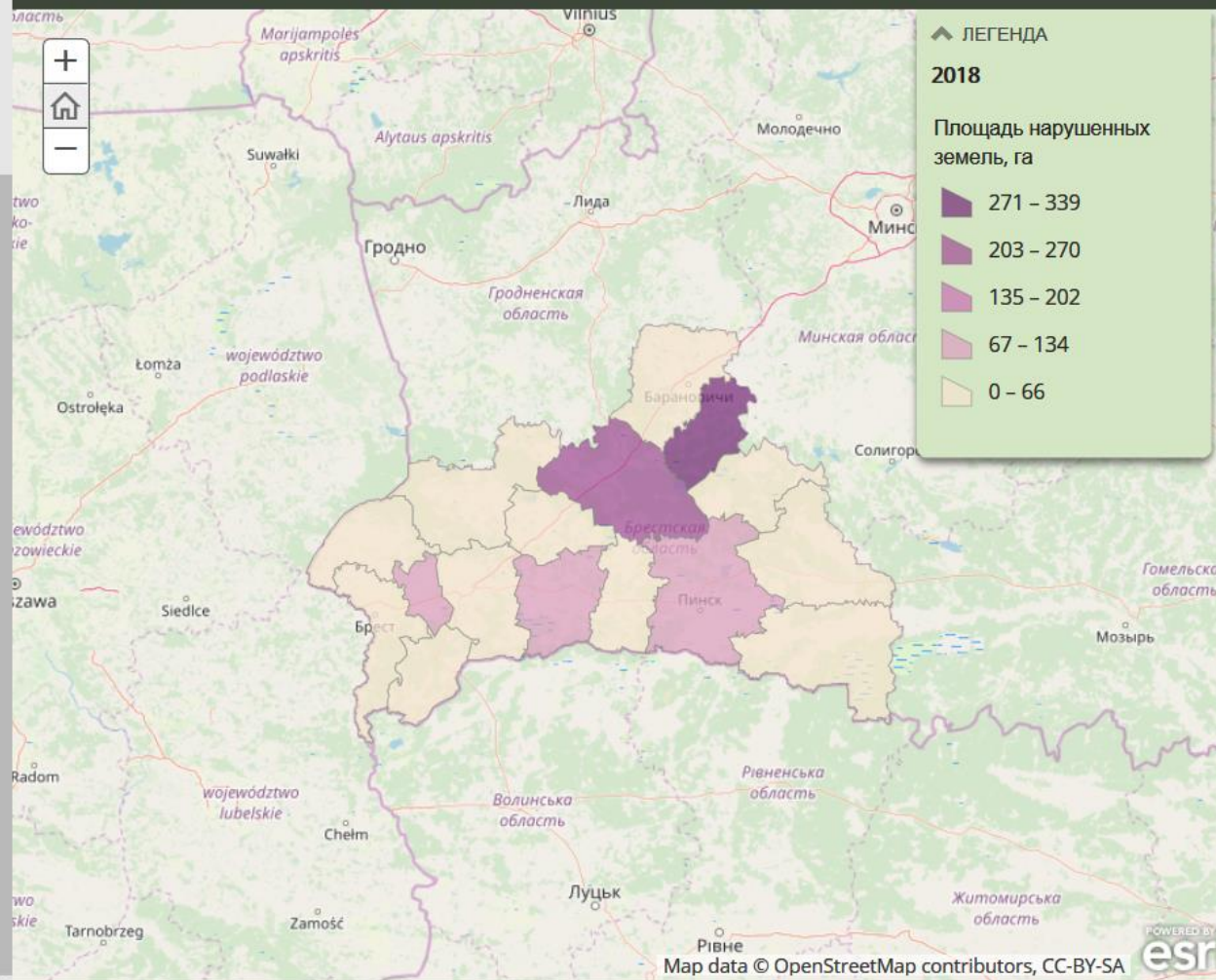
5 Пространственно-временная динамика земельного фонда административных районов...

6 Тенденции изменений в земельном фонде административных районов...

7 О разработанной системе

Земельный фонд административных районов Брестской области

Павел Юхнюк



10 Нарушенные земли

Нарушенные земли – это земли, утратившие свои природно-исторические признаки, состояние и характер использования в результате вредного антропогенного воздействия и находящиеся в состоянии, исключающем их эффективное использование по исходному целевому назначению.

Занимают 1103 га или 0,0338 % земельного фонда области.

Всего выделяется пять районов с площадью нарушенных земель более 66 га (в соответствии с легендой к картосхеме). Наибольшая площадь, доля в Ляховичском районе – 339 га. или 0,25 %. В Ивацевичском районе – 231 га, Дрогичинском – 118 га, Пинском – 109 га и Жабинковском районах – 82 га.

11 Неиспользуемые земли

12 Иные земли



Земельный фонд Брестской области: информационно-аналитическая система

Павел Юхнюк



3 Земельный фонд Беларуси

4 Земельный фонд административных районов Брестской области

Для Брестской области, всей страны, любой другой территории со сходными физико-географическими условиями основными видами земель являются земли сельскохозяйственного назначения и покрытые лесной растительностью. В среднем для мира уже за несколько столетий сложилась закономерная ситуация увеличения доли сельскохозяйственных (в том числе пахотных) земель и сокращение лесных (особенно стремительно естественного лесного, древесно-кустарникового покрова). Для области и республики в целом отмечается обратное положение.

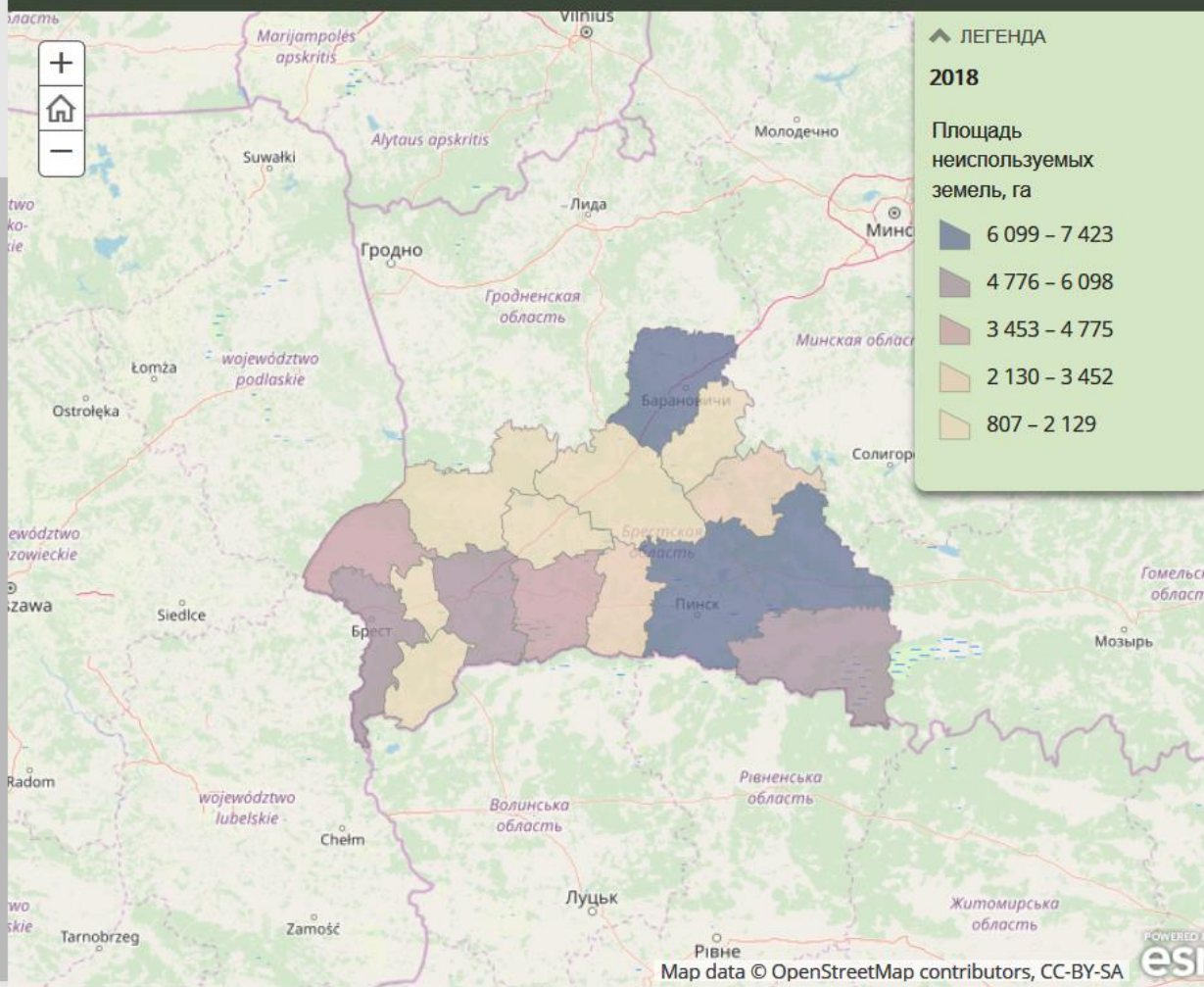
5 Пространственно-временная динамика земельного фонда административных районов...

6 Тенденции изменений в земельном фонде административных районов...

7 О разработанной системе

Земельный фонд административных районов Брестской области

Павел Юхнюк



9 Земли под застройкой

10 Нарушенные земли

11 Неиспользуемые земли

Неиспользуемые земли – земли, не используемые в хозяйственной и иной деятельности.

Занимают 61677 га или 1,88 % земельного фонда области.

Наибольшие площади неиспользуемых земель в средних и больших по площади районах – *Барановичском* (7423 га или 3,3 %), *Лунинецком* (7296 гектаров), *Пинском* (7284 га) районах.

Наименьшая площадь – в *Ляховичском* районе - 807 га. Наименьшая доля – в *Пружанском* районе – 0,4 га.

12 Иные земли



Земельный фонд Брестской области: информационно-аналитическая система

3 Земельный фонд Беларуси

4 Земельный фонд административных районов Брестской области

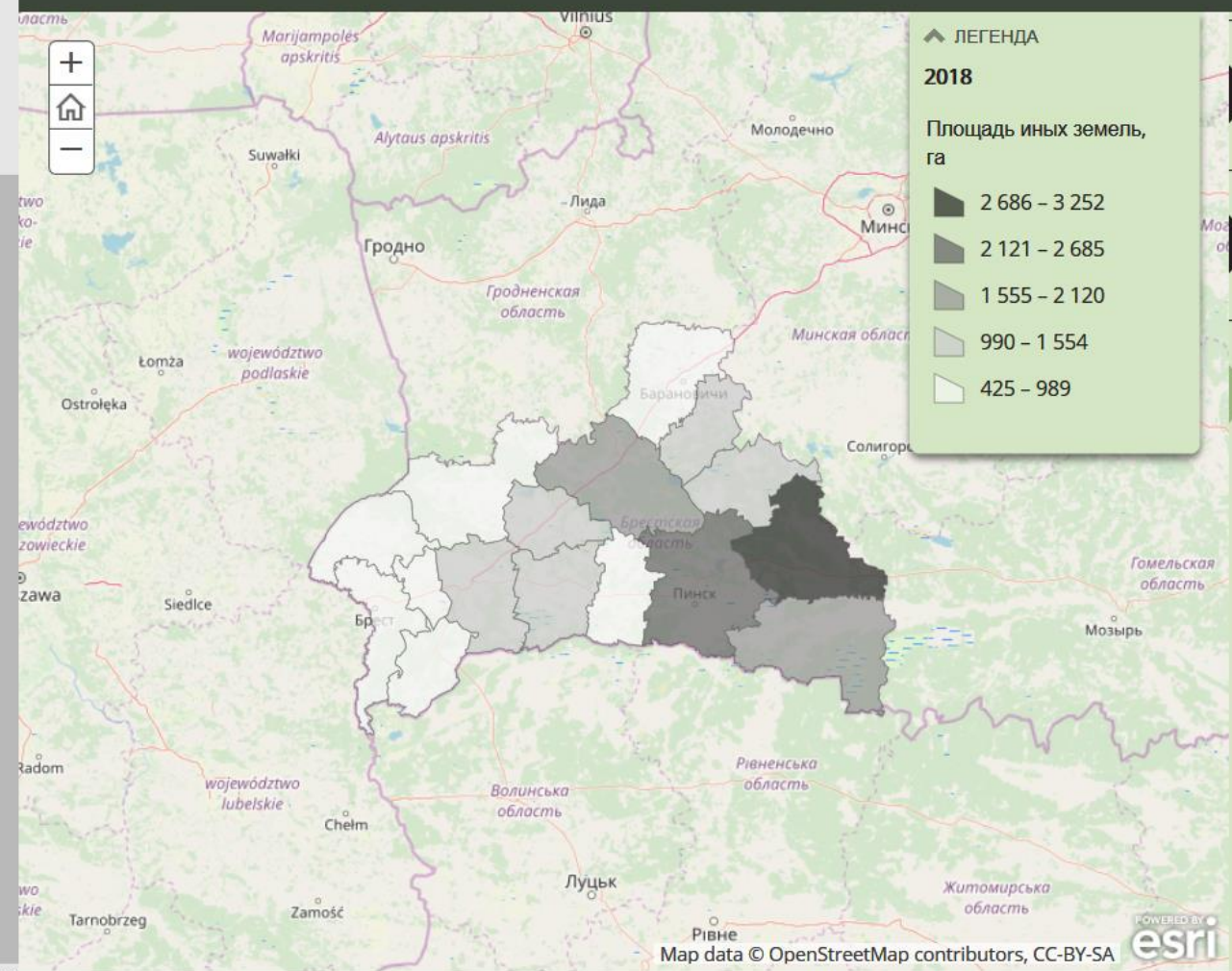
Для Брестской области, всей страны, любой другой территории со сходными физико-географическими условиями основными видами земель являются земли сельскохозяйственного назначения и покрытые лесной растительностью. В среднем для мира уже за несколько столетий сложилась закономерная ситуация увеличения доли сельскохозяйственных (в том числе пахотных) земель и сокращения лесных (особенно стремительно естественного лесного, древесно-кустарникового покрова). Для области и республики в целом отмечается обратное положение.

5 Пространственно-временная динамика земельного фонда административных районов...

6 Тенденции изменений в земельном фонде административных районов...

7 О разработанной системе

Земельный фонд административных районов Брестской области



10 Нарушенные земли

11 Неиспользуемые земли

12 Иные земли

Иные земли – это земли, не отнесенные ни к одному из вышеперечисленных видов земель.

Занимают 20110 га или 0,61 % земельного фонда области.

Наибольшая площадь и, соответственно, доля иных земель в **Лунинецком** районе – 3252 га или 1,2 %. Также значительной площадью отличаются другие крупные районы: **Пинский** (2398 га), **Ивацевичский** (1985 га) и **Столинский** (1713 га).

Небольшая часть иных земель в **Каменецком** (425 га или 0,25 %) и **Жабинковском** (482 га или 0,7 %).

Земельный фонд Брестской области: информационно-аналитическая система

- 2 основные категории
- 3 Земельный фонд Беларуси
- 4 Земельный фонд административных районов Брестской области
- 5 Пространственно-временная динамика земельного фонда административных районов...
- 6 Тенденции изменений в земельном фонде административных районов...
- 7 О разработанной системе

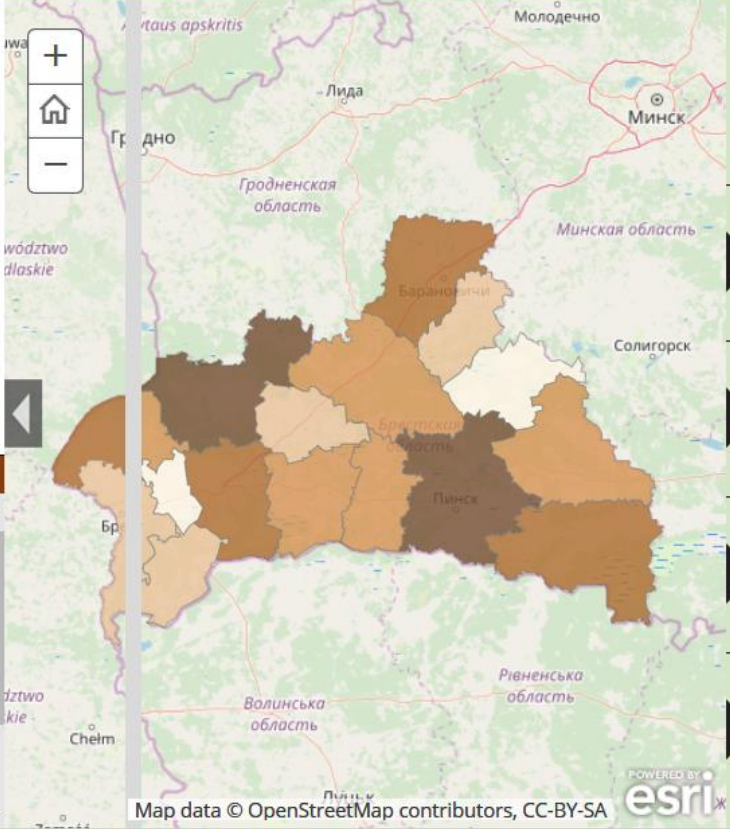
Изменения в земельном фонде Брестской области за период 1988-2018 гг.

Изменение площади сельскохозяйственных земель

Павел Юхнюк [social icons]

Площадь и доля сельскохозяйственных земель по административным районам Брестской области на 1988-2018 гг.

Измените вертикальное положение "шторки"



Легенда	
zf_1988	2018
Площадь сельскохозяйственных земель, га	Площадь сельскохозяйственных земель, га
более 125 000	более 125 000
100 001 – 125 000	100 001 – 125 000
75 001 – 100 000	75 001 – 100 000

- 1 Изменение площадей сельскохозяйственных земель
Изменение за тридцатилетний период значений занимаемых площадей сельскохозяйственных земель в выделенных интервалах не носит структурных изменений, за исключением земель Каменецкого района, где площади сократились более, чем на 10 тыс. га.
- 2 Изменение площадей лесных земель
- 3 Изменение площадей земель под древесно-кустарниковой растительностью (насаждениями)
- 4 Изменение площадей земель под болотами
- 5 Изменение площади земель под водными объектами

Земельный фонд Брестской области: информационно-аналитическая система

- 2 основные категории
- 3 Земельный фонд Беларуси
- 4 Земельный фонд административных районов Брестской области
- 5 Пространственно-временная динамика земельного фонда административных районов...
- 6 Тенденции изменений в земельном фонде административных районов...
- 7 О разработанной системе

Изменения в земельном фонде Брестской области за период 1988-2018 гг.

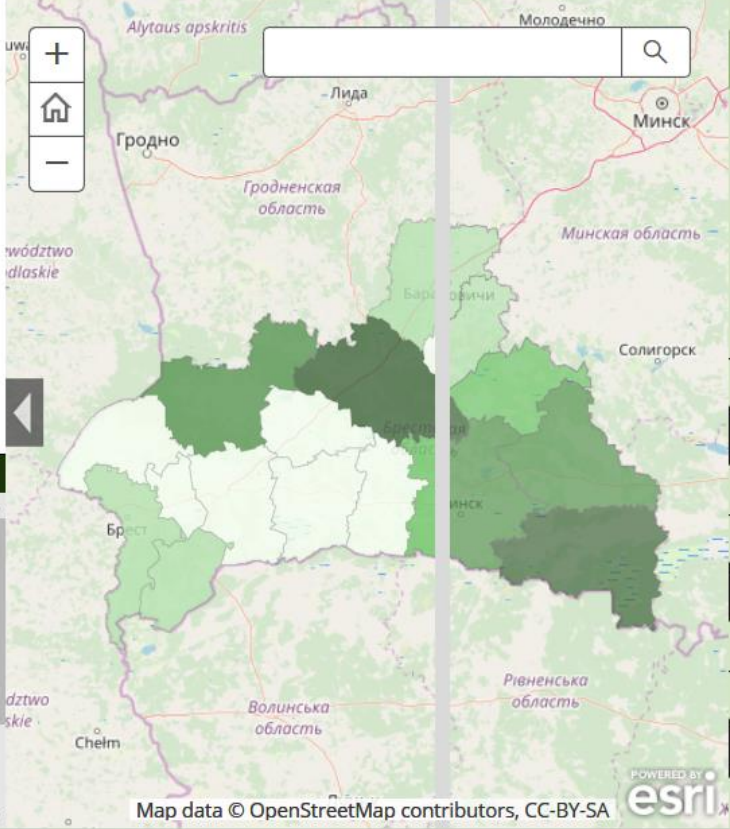
Изменение площадей лесных земель

Павел Юхнюк [social icons]

Площадь и доля лесных земель по административным районам Брестской области на 1988-2018 гг.

1 Изменение площадей сельскохозяйственных земель

Измените вертикальное положение "шторки"



2 Изменение площадей лесных земель

В пределах таких же интервалов легенды, как и для вышеописанного вида земель, структурное изменение площадей затронуло семь административных районов и только в сторону увеличения занимаемой территории (для Каменецкого, Пружанского, Кобринского, Дрогичинского, Пинского, Ляховичского и Столинского районов).

Легенда	
zf_1988	2018
Площадь лесных земель, га	Площадь лесных земель, га
более 125 000	более 125 000
100 001 – 125 000	100 001 – 125 000
75 001 – 100 000	75 001 – 100 000

3 Изменение площадей земель под древесно-кустарниковой растительностью (насаждениями)

4 Изменение площадей земель под болотами

5 Изменение площади земель под водными объектами

- 2 основные категории
- 3 Земельный фонд Беларуси
- 4 Земельный фонд административных районов Брестской области
- 5 Пространственно-временная динамика земельного фонда административных районов...
- 6 Тенденции изменений в земельном фонде административных районов...
- 7 О разработанной системе

Изменения в земельном фонде Брестской области за период 1988-2018 гг.

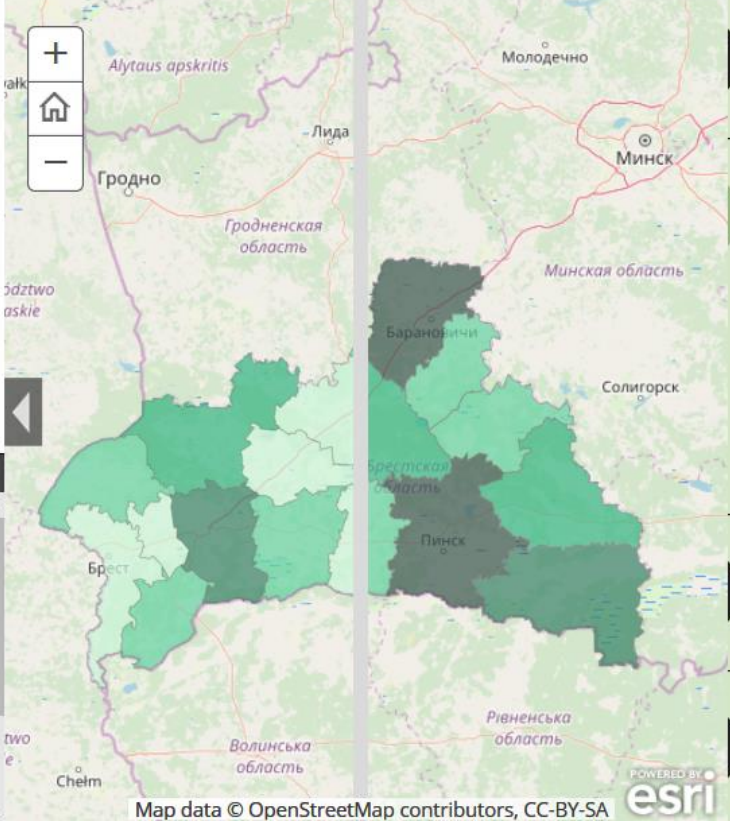
Изменение площадей земель под древесно-кустарниковой ...

Павел Юхнюк [f](#) [t](#) [e](#)

Площадь и доля земель под древесно-кустарниковой растительностью (насаждениями) по административным районам Брестской области на 1988-2018 гг.

1 Изменение площадей сельскохозяйственных земель

Измените вертикальное положение "шторки"



2 Изменение площадей лесных земель

3 Изменение площадей земель под древесно-кустарниковой растительностью (насаждениями)

В пределах интервалов легенды, отличающихся в значениях минимум в два раза от вышеописанных случаев, структурное изменение площадей затронуло одиннадцать административных районов причем как в сторону увеличения занимаемой территории (в Камянецком, Брестском, Березовском, Ивацевичском, Барановичском, Ивановском и Пинском районах), так и

Легенда	
zf_1988	2018
<ul style="list-style-type: none"> более 10 000 7 501 – 10 000 	<ul style="list-style-type: none"> более 10 000 7 501 – 10 000

4 Изменение площадей земель под болотами

5 Изменение площади земель под водными объектами



Земельный фонд Брестской области: информационно-аналитическая система

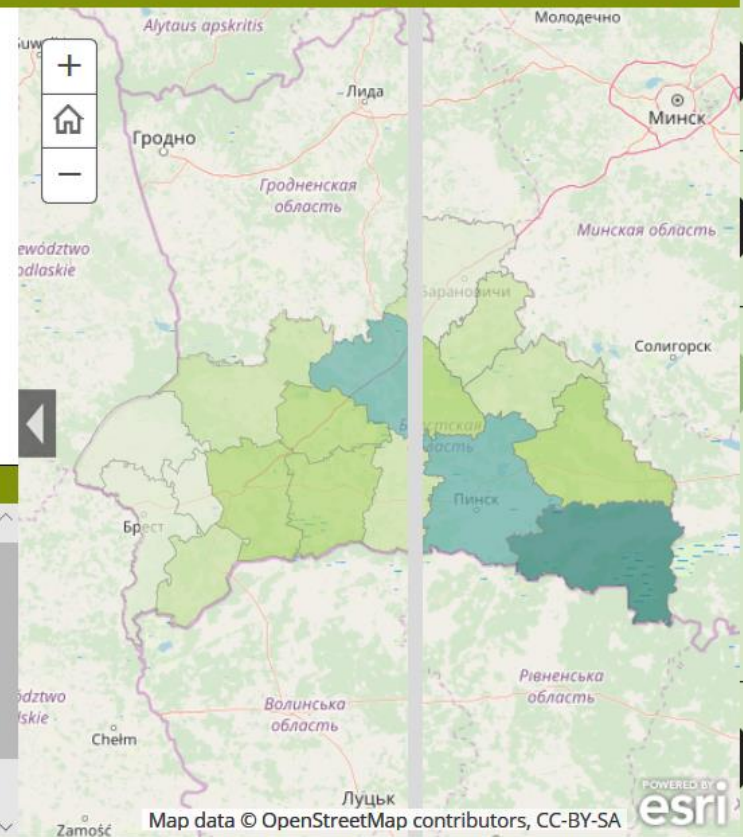
- 2 основные категории
- 3 Земельный фонд Беларуси
- 4 Земельный фонд административных районов Брестской области
- 5 Пространственно-временная динамика земельного фонда административных районов...
- 6 Тенденции изменений в земельном фонде административных районов...
- 7 О разработанной системе

Изменения в земельном фонде Брестской области за период 1988-2018 гг.

Изменение площадей под болотами

Площадь и доля земель под болотами по административным районам Брестской области на 1988-2018 гг.

Измените вертикальное положение "шторки"



Легенда	
zf_1988	2018
Площадь земель под болотами, га	Площадь земель под болотами, га
более 50 000	более 50 000
25 001 - 50 000	25 001 - 50 000
10 001 - 25 000	10 001 - 25 000
5 001 - 10 000	5 001 - 10 000

- 1 Изменение площадей сельскохозяйственных земель
- 2 Изменение площадей лесных земель
- 3 Изменение площадей земель под древесно-кустарниковой растительностью (насаждениями)
- 4 Изменение площадей земель под болотами
В связи с тем, что площади, занимаемые землями под болотами, в районах сильно разнятся, целесообразным является использование разноинтервальных легенд. Из-за чего структурные изменения отмечаются в шести районах, в сторону лишь сокращения занимаемых площадей - в Малоритском, Ивацевичском, Барановичском, Ляховичском, Ганцевичском и Пуховичском районах.
- 5 Изменение площади земель под водными объектами

Земельный фонд Брестской области: информационно-аналитическая система

Павел Юхнюк [f](#) [t](#) [e](#)



2 основные категории

3 Земельный фонд Беларуси

4 Земельный фонд административных районов Брестской области

5 Пространственно-временная динамика земельного фонда административных районов...

За тридцатилетний период (1988-2018 гг.), охватывающий время вхождения республики в СССР, его распада, формирования независимого белорусского государства и общественности, можно отметить закономерные тенденции изменения площадей основных видов земель в пределах Брестской области и ее административных районов.

6 Тенденции изменений в земельном фонде административных районов...

7 О разработанной системе

Изменения в земельном фонде Брестской области за период 1988-2018 гг.

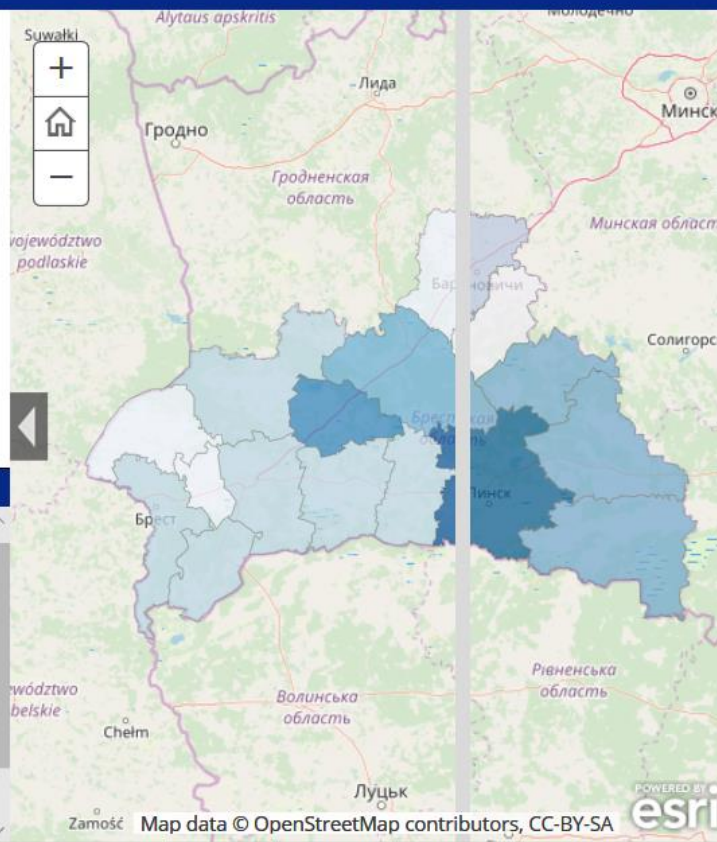
Павел Юхнюк [f](#) [t](#) [e](#)

Изменение площадей земель под водными объектами

Павел Юхнюк [f](#) [t](#) [e](#)

Площадь и доля земель под водными объектами административным районам Брестской области на 1988-2018 гг.

Измените вертикальное положение "шторки"



Легенда	
zf_1988	2018
Площадь земель под водными объектами, га	Площадь земель под водными объектами, га
более 10 000	более 10 000
7 501 – 10 000	7 501 – 10 000
5 001 – 7 500	5 001 – 7 500
2 501 – 5 000	2 501 – 5 000

1 Изменение площадей сельскохозяйственных земель

2 Изменение площадей лесных земель

3 Изменение площадей земель под древесно-кустарниковой растительностью (насаждениями)

4 Изменение площадей земель под болотами

5 Изменение площади земель под водными объектами

Ввиду естественно небольших площадей, занимаемых водными объектами (по сравнению с другими природообразующими видами земель), размах интервалов легенды небольшой. Это дает возможность более точно проследить изменения в части водного фонда. За тридцатилетний период структурные изменения отмечаются в увеличении доли земель только

Земельный фонд Брестской области: информационно-аналитическая система

3 Земельный фонд Беларуси

4 Земельный фонд административных районов Брестской области

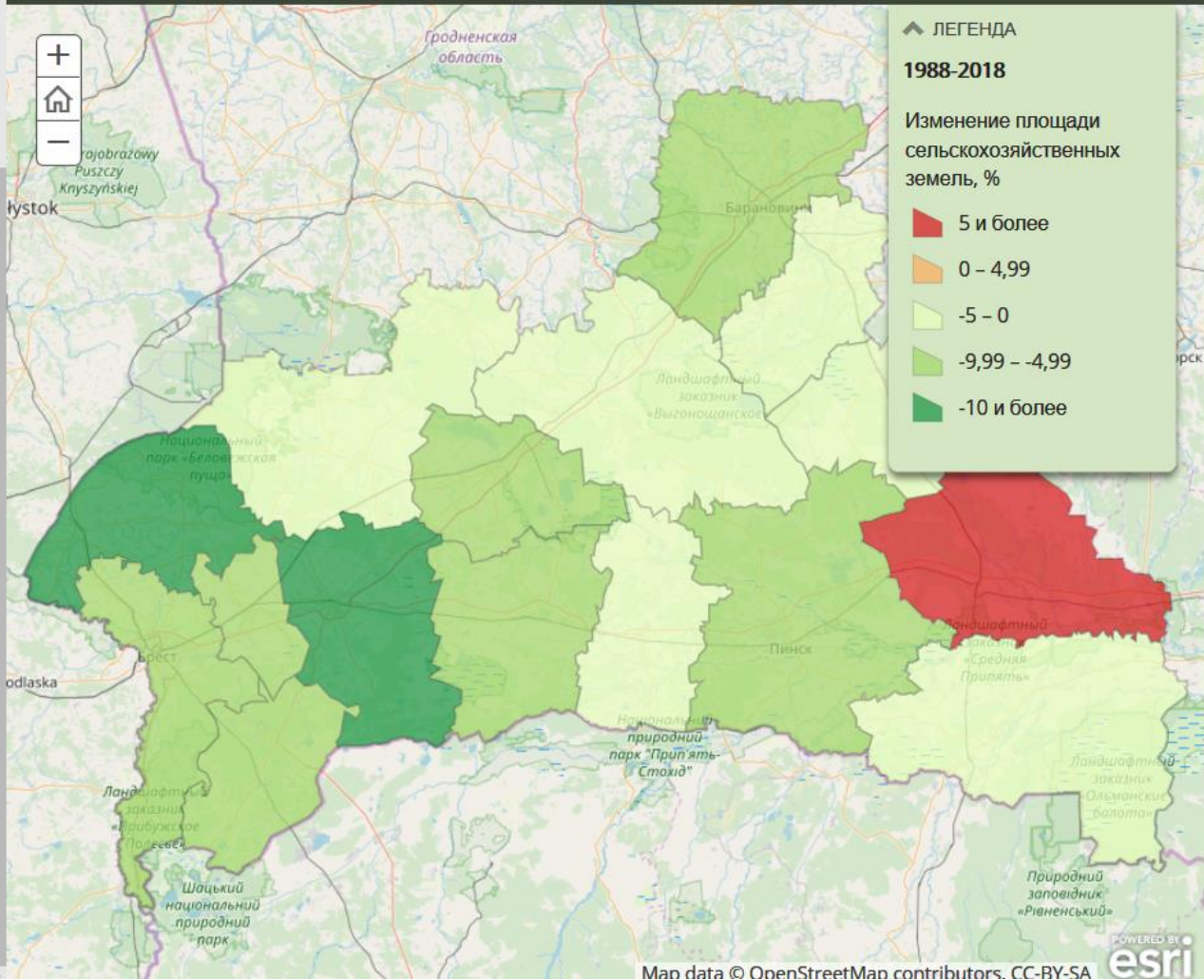
5 Пространственно-временная динамика земельного фонда административных районов...

6 Тенденции изменений в земельном фонде административных районов...

Изменения в земельном фонде Брестчины в период 1988-2018 гг. носят разноплановый характер. Общинами для области тенденциями являются: сокращение площадей земель сельскохозяйственного оборота, расширение лесного и водного фондов, параллельное увеличение площадей земель, покрытых древесно-кустарниковой растительностью, в городах и сокращение - в отдаленных, малонаселенных местах, сочетание процессов сокращения площадей болот и вторичного заболачивания.

7 О разработанной системе

Динамика основных видов земель Брестской области в период 1988-2018 гг.



1 Динамика сельскохозяйственных земель

Изменение площадей сельскохозяйственных земель области отмечается их общими сокращением - почти на 86 тыс. га или 5,83 % к 1988 г. Во всех районах области, кроме Лунинецкого, носит характер сокращения занимаемых площадей. Данная тенденция отражается через увеличение площадей других видов земель (прежде всего лесных и непосредственно антропогенно-преобразованных) и

2 Динамика лесных земель

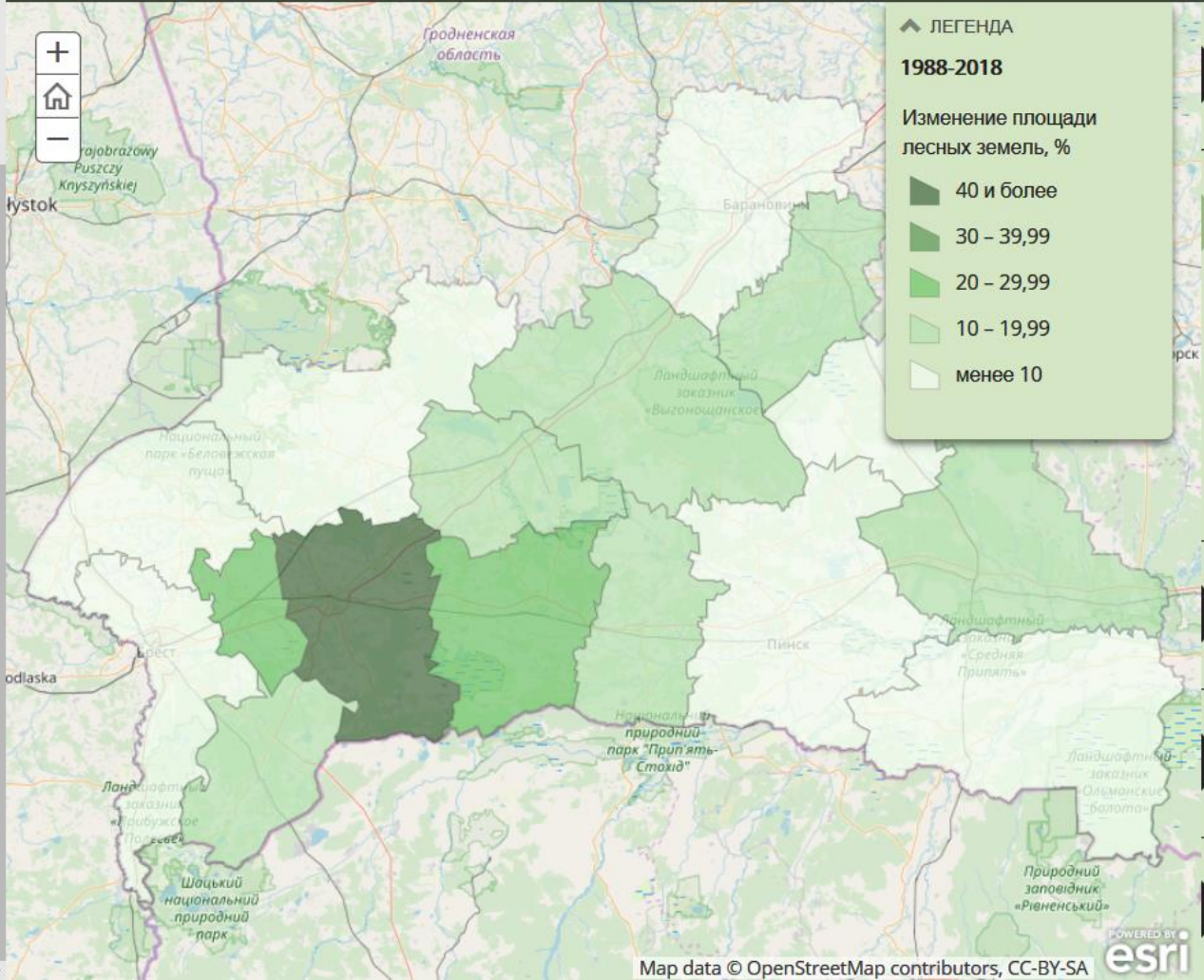
3 Динамика земель под древесно-кустарниковой растительностью (насаждениями)

4 Динамика земель под болотами

5 Динамика земель под водными объектами

- ▶ **3** Земельный фонд Беларуси
- ▶ **4** Земельный фонд административных районов Брестской области
- ▶ **5** Пространственно-временная динамика земельного фонда административных районов...
- ▶ **6** Тенденции изменений в земельном фонде административных районов...
- ▶ **7** О разработанной системе

Динамика основных видов земель Брестской области в период 1988-2018 гг.



▶ **1** Динамика сельскохозяйственных земель

▶ **2** Динамика лесных земель

Площадь лесных земель области по сравнению с 1988 г. к 2018 г. увеличилась на 143,5 тыс. га или почти 13 %.

Изменение площадей лесных земель во всех районах носит характер увеличения в пределах от 5 до 48 %. Наибольшее увеличение произошло в соседних трех районах – Кобринском – 47,47 %, Жабинковском – 23,16 % и Дрогичинском – 23 %. Наименьшее увеличение отмечается в западных районах – Брестском (5,625 %) и

▶ **3** Динамика земель под древесно-кустарниковой растительностью (насаждениями)

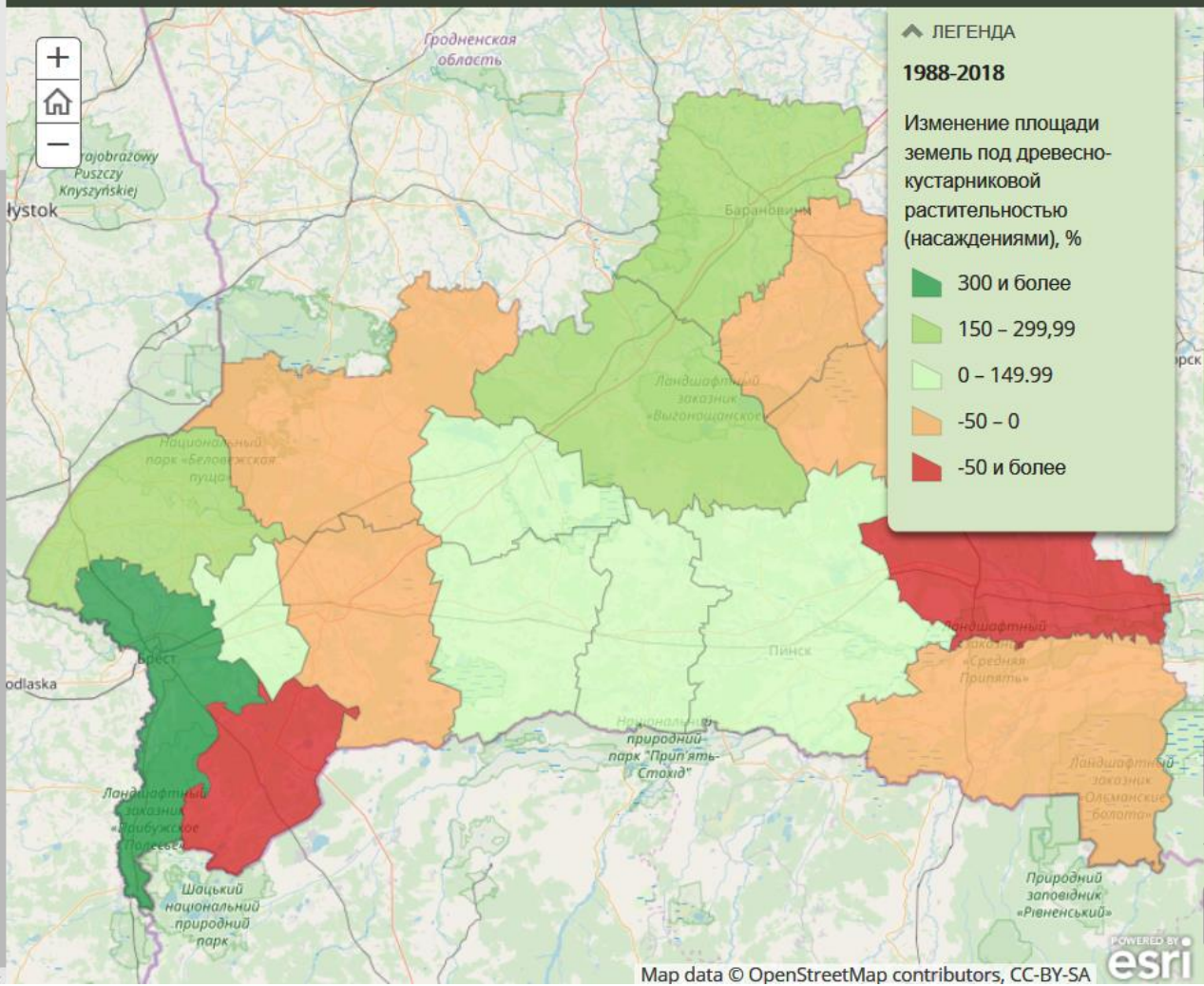
▶ **4** Динамика земель под болотами

▶ **5** Динамика земель под водными объектами

Изменения в земельном фонде Брестчины в период 1988-2018 гг. носят разноплановый характер. Общими для области тенденциями являются: сокращение площадей земель сельскохозяйственного оборота, расширение лесного и водного фондов, параллельное увеличение площадей земель, покрытых древесно-кустарниковой растительностью, в городах и сокращение - в отдаленных, малонаселенных местах, сочетание процессов сокращения площадей болот и вторичного заболачивания.

- 3 Земельный фонд Беларуси
- 4 Земельный фонд административных районов Брестской области
- 5 Пространственно-временная динамика земельного фонда административных районов...
- 6 Тенденции изменений в земельном фонде административных районов...
- 7 О разработанной системе

Динамика основных видов земель Брестской области в период 1988-2018 гг.



- 1 Динамика сельскохозяйственных земель
- 2 Динамика лесных земель
- 3 Динамика земель под древесно-кустарниковой растительностью (насаждениями)
Площади земель, занимаемые древесно-кустарниковой растительностью (насаждениями) увеличились - на 12,4 тыс. га или 15,19 %.
Изменение занимаемых площадей в рассматриваемый период земель, занятых древесно-кустарниковой растительностью (насаждениями) носит наиболее разноплановый характер. В одних районах их площадь увеличилась более чем в 3 раза, в других – сократилась
- 4 Динамика земель под болотами
- 5 Динамика земель под водными объектами

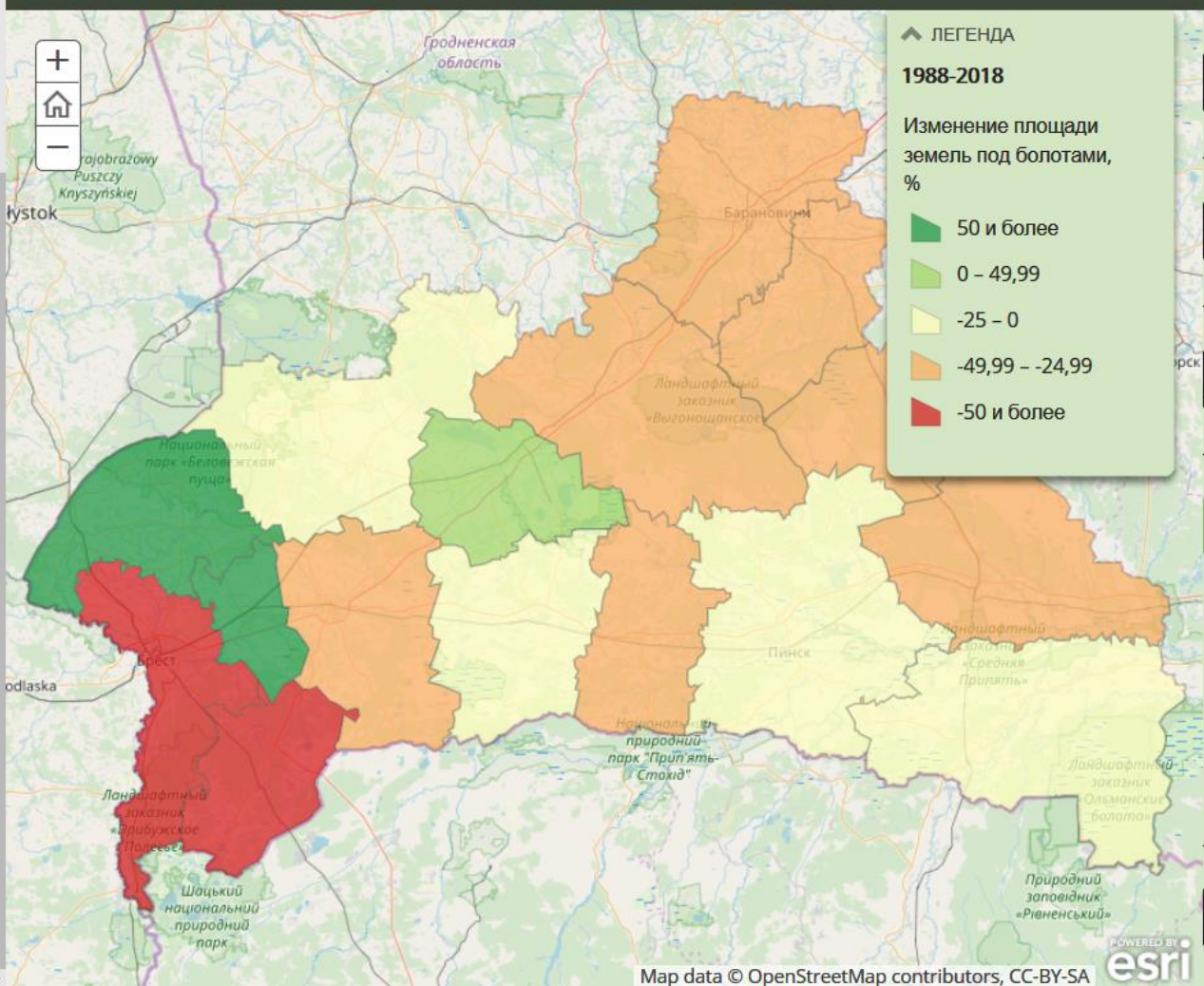
Изменения в земельном фонде Брестчины в период 1988-2018 гг. носят разноплановый характер. Общими для области тенденциями являются: сокращение площадей земель сельскохозяйственного оборота, расширение лесного и водного фондов, параллельное увеличение площадей земель, покрытых древесно-кустарниковой растительностью, в городах и сокращение - в отдаленных, малонаселенных местах, сочетание процессов сокращения площадей болот и вторичного заболачивания.



Земельный фонд Брестской области: информационно-аналитическая система

- ▶ **3** Земельный фонд Беларуси
- ▶ **4** Земельный фонд административных районов Брестской области
- ▶ **5** Пространственно-временная динамика земельного фонда административных районов...
- ▶ **6** Тенденции изменений в земельном фонде административных районов...
- ▶ **7** О разработанной системе

Динамика основных видов земель Брестской области в период 1988-2018 гг.



▶ **1** Динамика сельскохозяйственных земель

▶ **2** Динамика лесных земель

▶ **3** Динамика земель под древесно-кустарниковой растительностью (насаждениями)

▶ **4** Динамика земель под болотами

Площадь земель, занимаемая болотами, сократилась (во многом из-за деятельности человека, изменения климатических характеристик описываемой территории) на 73,7 тыс. га или почти на четверть.

Наибольшее сокращение площадей земель под болотами отметились в следующих районах - Малоритском - - 76,833 %, Брестском - -51,995 % и Ивацевичском - -49,5 %. Увеличилась площадь земель в

▶ **5** Динамика земель под водными объектами

Изменения в земельном фонде Брестчины в период 1988-2018 гг. носят разноплановый характер. Общими для области тенденциями являются: сокращение площадей земель сельскохозяйственного оборота, расширение лесного и водного фондов, параллельное увеличение площадей земель, покрытых древесно-кустарниковой растительностью, в городах и сокращение - в отдаленных, малонаселенных местах, сочетание процессов сокращения площадей болот и вторичного заболачивания.



Земельный фонд Брестской области: информационно-аналитическая система

Динамика основных видов земель Брестской области в период 1988-2018 гг.

3 Земельный фонд Беларуси

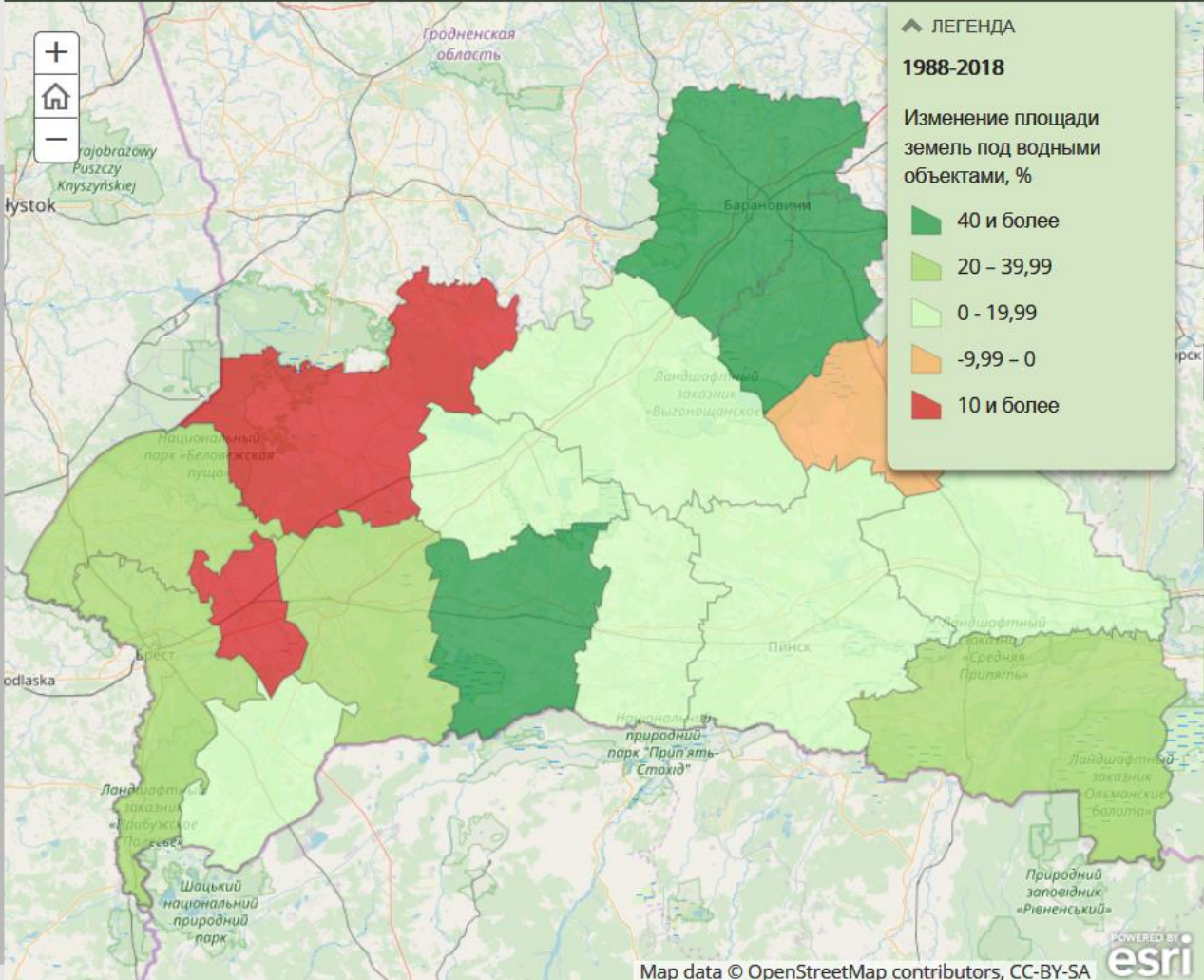
4 Земельный фонд административных районов Брестской области

5 Пространственно-временная динамика земельного фонда административных районов...

6 Тенденции изменений в земельном фонде административных районов...

Изменения в земельном фонде Брестчины в период 1988-2018 гг. носят разноплановый характер. Общими для области тенденциями являются: сокращение площадей земель сельскохозяйственного оборота, расширение лесного и водного фондов, параллельное увеличение площадей земель, покрытых древесно-кустарниковой растительностью, в городах и сокращение - в отдаленных, малонаселенных местах, сочетание процессов сокращения площадей болот и вторичного заболачивания.

7 О разработанной системе



1 Динамика сельскохозяйственных земель

2 Динамика лесных земель

3 Динамика земель под древесно-кустарниковой растительностью (насаждениями)

4 Динамика земель под болотами

5 Динамика земель под водными объектами

Земли под водными объектами в рассматриваемый период увеличились по занимаемой площади на 9409 га (12,6 %).

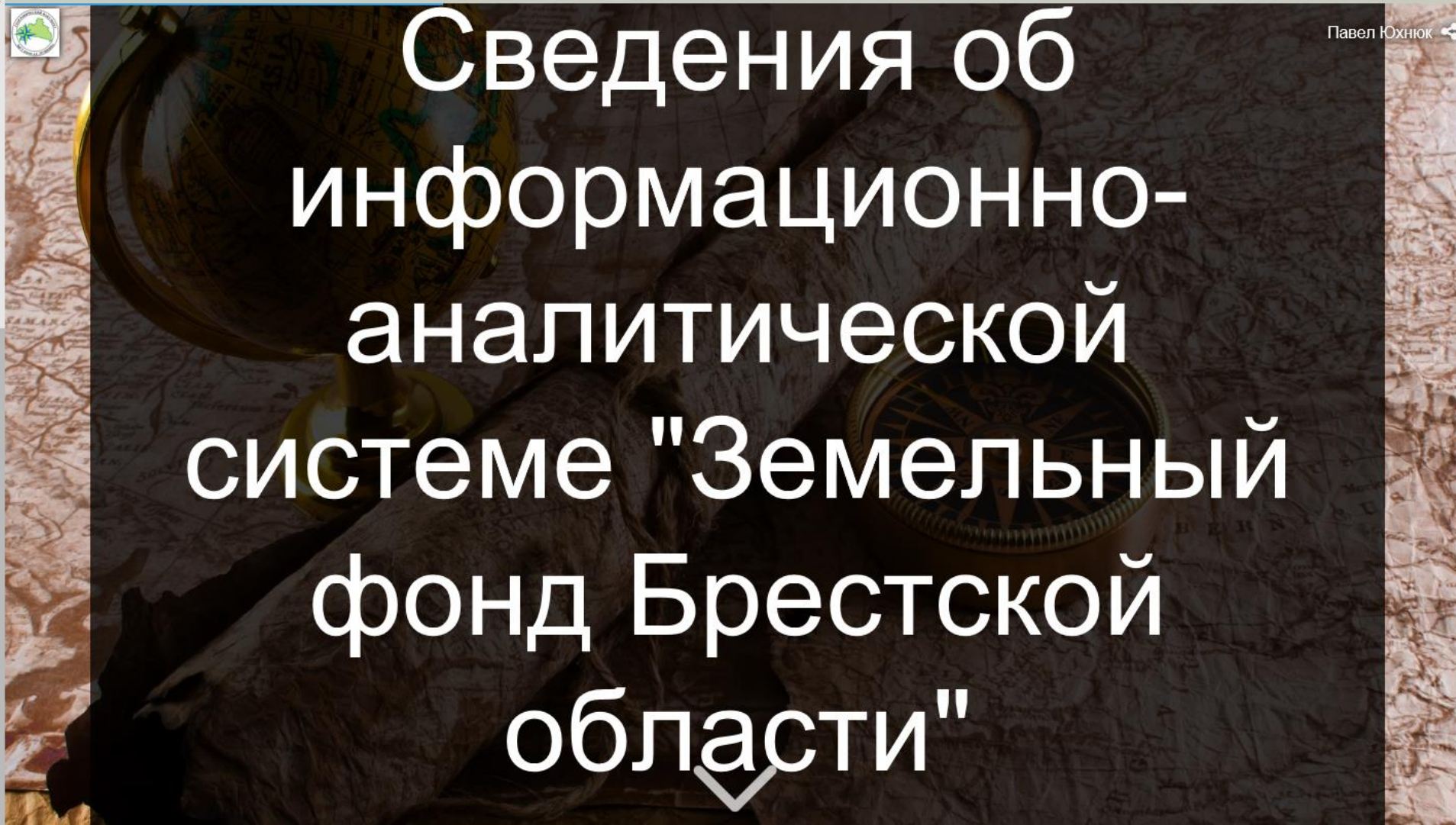
В большинстве районов изменение носит характер увеличения. Наибольшее увеличение земель произошло в районах, в которых изначально доля водного фонда являлась небольшой (Дрогичинский - 62,9 %, Ляховичский - 54,18 % и Барановичский - 46,44 %

- административных районов...
- 6 Тенденции изменений в земельном фонде административных районов...
- 7 О разработанной системе

Информационно-аналитическая система является удобным средством воплощения идеи соединения различных видов материала в единый проект. Создана при помощи шаблона *Map Series* облачной платформы *ArcGIS Online* и представлена в виде имеющихся в арсенале текстового, графического и картографического материалов, дающих в итоге синергетический эффект для дальнейшего, необходимого исследователю, изучения и решения сопредельной проблемной научной ситуации.

Рассматриваемые виды земель выделяются в соответствии с Кодексом Республики Беларусь о земле от 23 июля 2008 г. № 425-3.

В ходе разработки системы использовались фондовые данные Национального статистического комитета, Министерства природных ресурсов и охраны окружающей среды (в том числе Брестского областного комитета природных ресурсов и охраны окружающей среды), Государственного комитета по имуществу Республики Беларусь (в том числе управления по землеустройству Брестского областного исполнительного комитета).



Сведения об информационно-аналитической системе "Земельный фонд Брестской области"