

УДК 316.334.23(476.7)

С.Т. Кавецкий¹, Е.В. Скакун²¹канд. филос. наук, доц., доц. каф. политологии и социологии
Брестского государственного университета имени А.С. Пушкина²канд. полит. наук, доц., зав. каф. политологии и социологии
Брестского государственного университета имени А.С. Пушкина**СОЦИОЛОГИЧЕСКОЕ ПОЛЕ ПРЕДПРИНИМАТЕЛЬСТВА
В ПРИГРАНИЧНЫХ РАЙОНАХ БРЕСТСКОЙ ОБЛАСТИ**

В статье рассматриваются социологические аспекты развития и поддержки предпринимательства в приграничных районах Брестской области. Анализируется уровень трансграничного экономического развития региона. Подчеркивается, что отрицательно влияют на развитие предпринимательства в приграничных районах Западной Беларуси следующие факторы: неплатежеспособность контрагентов, длительное ожидание выплат; процентные ставки по кредитам; большая конкуренция; состояние рынка, экономики; налоги и др. Делается вывод, что развитие трансграничного сотрудничества в приграничных районах может обеспечить решение следующих вопросов: создание конкурентной среды, новых рабочих мест; обеспечение региональных рынков потребительскими товарами и др.

Введение

Сектор малого и среднего бизнеса является важным элементом в устойчивом развитии стран с рыночной экономикой и ключевым фактором в устойчивой реструктуризации в постсоциалистических странах. Динамичное развитие малых и средних предприятий способствует более быстрой структурной перестройке экономики в этих странах, притоку высвобождаемой рабочей силы из трансформируемых предприятий и секторов в сектор малого и среднего бизнеса, росту предпринимательской активности населения, повышению качества рабочей силы, созданию новых рабочих мест и повышению социально-экономической стабильности в стране. Именно по уровню развития малого бизнеса специалисты судят о способности страны приспособиться к меняющейся экономической обстановке.

Для Республики Беларусь, находящейся на этапе построения рыночных отношений, создание и развитие сектора предпринимательства постепенно становится основой социальной реструктуризации общества. Особенно это актуально для приграничных территорий Западной Беларуси, поскольку будет способствовать повышению конкурентоспособности и гибкости, созданию дополнительных рабочих мест и решению прочих экономических и социальных проблем.

Методика исследования

Социологическое исследование по опросу предпринимателей и представителей институтов бизнес-среды проводилось в конце 2014 и в начале 2015 гг. В выборку исследования были включены четыре приграничных района Брестской области: Брестский, Каменецкий, Малоритский и Пружанский, которые граничат с Республикой Польша и Украиной, – а также центры поддержки предпринимательства, финансовые институты, высшие учебные заведения г. Бреста.

Объектом исследования являются субъекты предпринимательской деятельности и субъекты – представители институтов бизнес-среды. Предмет исследования – оценка условий для развития и поддержки предпринимательства; возможности и перспективы сотрудничества предпринимателей в приграничных районах. Цель исследования – выявление уровня трансграничного экономического развития региона, идентификация барьеров экономического сотрудничества в приграничных районах, определение возмож-

ностей и перспектив сотрудничества предпринимателей в приграничных районах, а также перспектив сотрудничества между предпринимателями и вузами.

Опросы предпринимателей проводились по репрезентативной выборке, включающей официально зарегистрированные частные предприятия. Субъекты предпринимательской деятельности каждого района отбирались по квотно-пропорциональному признаку с учетом времени существования, числа работающих и рода деятельности.

Для сбора информации был использован метод стандартного интервью «лицом к лицу» с респондентом по месту работы. Общий объем выборочной совокупности составил 100 респондентов (предпринимателей). В процессе исследования изучалось мнение представителей бизнес-среды: руководители и сотрудники отделов экономики райисполкомов, начальники отделов по обслуживанию малого и среднего бизнеса банков, руководители центров по поддержке предпринимательства, инновационных организаций, преподаватели высших учебных заведений г. Бреста (30 респондентов).

Предприниматели об условиях развития бизнеса в приграничных районах

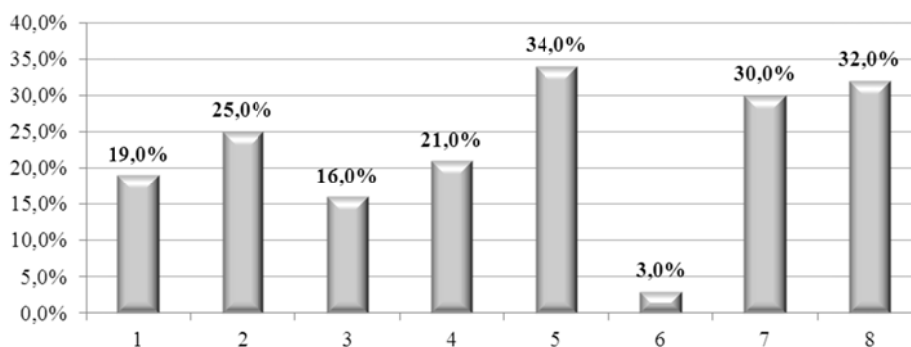
На сегодняшний день в Республике Беларусь разработана Государственная и региональные программы поддержки предпринимательства, образован Белорусский фонд финансовой поддержки предпринимателей. Его основной задачей является оказание государственной финансовой поддержки предпринимательским субъектам за счет средств, предусмотренных в программах государственной поддержки малого предпринимательства. Государственная финансовая поддержка оказывается субъектам малого предпринимательства при реализации инвестиционных проектов в целях приобретения оборудования, специальных устройств и приспособлений, закупки комплектующих изделий, сырья и материалов для собственного производства и т.д. Но, как показали результаты опроса, только 5% ответивших обращались в пункты поддержки предпринимательства, 64% не обращались, а 31% вообще не знают, что такие пункты существуют.

Предпринимательство, как показывает зарубежный опыт, во всех странах развивается при значительном участии государства в его регулировании и поддержке. В условиях формирования рыночных отношений значение государственного регулирования в сфере предпринимательской деятельности еще более необходимо, чем в странах с развитой рыночной экономикой. Государство должно участвовать в формировании субъектов предпринимательства во всех отраслях экономики, в создании благоприятной среды, способствующей его развитию, в развитии и поддержке инфраструктуры малого предпринимательства как на республиканском, так и региональном уровнях.

Представители малого и среднего бизнеса оценили качество услуг, предоставляемых им местными властями. Поддержку малых и средних предприятий 36% опрошенных оценили как «не очень хорошо» («хорошо» 21%, «плохо» – 28%). Продвижение предпринимательства в приграничных районах 42% ответивших оценили «не очень хорошо» («хорошо» отметил каждый пятый респондент (20%), «плохо» – 24%). Выдачу разрешений органами местного самоуправления большинство ответивших (60%) оценили как «хорошо». Предложение территорий и зданий для предпринимателей треть респондентов (33%) оценила «хорошо». Транспортное сообщение в пределах района (маршруты, состояние дорог) большинство опрошенных (61%) оценили «хорошо». 67% респондентов вывоз мусора оценили «хорошо». Уровень общественной безопасности большинство респондентов (64%) тоже находят «хорошим». Наличие технической инфраструктуры и коммунального хозяйства 52% респондентов оценили как «хорошее» («не очень хорошее» – 28%). Содержание улиц, тротуаров и зеленых насаждений 55% ответивших предпринимателей находят «хорошим» (27% считают «не очень хорошим»). Оценку «не очень хорошо» получила услуга «Помощь в установлении контактов с предпринимателями из-за рубежа» – 28% («плохо» поставили 29% респондентов).

На современном этапе развития трансграничного сотрудничества, по мнению опрошенных, наиболее важными отраслями для развития района являются промышленность (44%), сельское хозяйство (39%), торговля и услуги (32%), туризм (27%). Если рассматривать в региональном аспекте, то в Брестском районе такими отраслями считают промышленность (56%) и туризм (44%), в Каменецком – сельское хозяйство (52%), торговлю и услуги (40%), в Малоритском – промышленность (52%), торговлю и услуги (40%), в Пружанском – промышленность (60%) и сельское хозяйство (36%).

На ведение бизнеса в приграничных районах Брестчины положительно будут влиять такие факторы, как низкие местные налоги (34%), возможность расширения рынков сбыта (32%), близость к границе (30%), наличие территорий под инвестиции (25%), туристическое развитие района (21%) (рисунок 1). В Брестском районе на ведение бизнеса положительное влияние окажут возможности расширения рынков сбыта, наличие технической инфраструктуры и коммунального хозяйства, низкие местные налоги, близость к границе; в Каменецком – низкие местные налоги, туристическое развитие района, близость к границе; в Малоритском – наличие территорий под инвестиции, близость к границе; в Пружанском – возможность расширения рынков сбыта, наличие технической инфраструктуры и коммунального хозяйства, низкие местные налоги.



Примечание. – 1. Наличие технической инфраструктуры и коммунального хозяйства; 2. Наличие территорий под инвестиции; 3. Положение района (наличие транспортной инфраструктуры); 4. Туристическое развитие района; 5. Низкие местные налоги; 6. Доступ для соответствующих работников; 7. Близость к границе; 8. Возможность расширения рынков сбыта.

Рисунок 1. – Факторы, положительно влияющие на ведение бизнеса

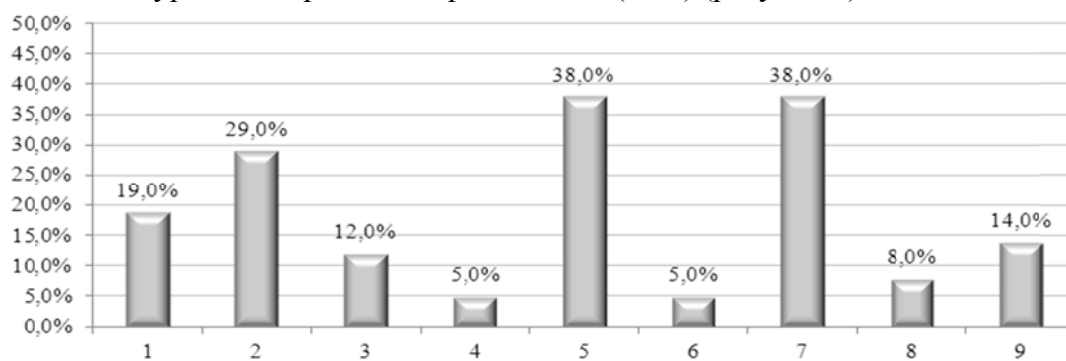
Но существуют также факторы, отрицательно влияющие на ведение бизнеса в регионе. И в первую очередь это высокие местные налоги. С этим согласны 66% опрошенных предпринимателей. Остальные факторы будут оказывать незначительное влияние: доступ для соответствующих работников (8%), туристическое развитие района (6%), близость к границе (6%), возможность расширения рынков сбыта (6%).

Развитие предпринимательства сталкивается с определенными проблемами. Как показали результаты опроса, основными факторами, которые в наибольшей степени отрицательно влияют на развитие предпринимательства в приграничных районах Западной Беларуси, являются неплатежеспособность контрагентов, длительное ожидание выплат (41%); процентные ставки по кредитам (39%); большая конкуренция (32%); состояние рынка, экономики (31%); налоги (25%). Указывали респонденты и другие факторы: сложные юридические и налоговые процедуры (18%); затраты на материалы (18%); закрытость границы (13%); уровень бюрократии (13%); таможенно-тарифные правила внешней торговли (12%) и др.

Для Республики Беларусь, находящейся в стадии развития рыночных отношений, создание и развитие сектора предпринимательства постепенно становится основой социальной реструктуризации общества и перехода всего хозяйства страны к рыночной

экономике. Несмотря на все сложности, государство старается наладить диалог с предпринимательским сектором с целью определения проблем, мешающих развитию частной инициативы. По мнению респондентов-предпринимателей, для повышения уровня развития предпринимательства местные власти должны в первую очередь заниматься привлечением новых инвесторов (56%), развитием средних и крупных предприятий (около 50 рабочих мест) (52%), поддержкой малых и средних предприятий (41%). Стоит местным властям обратить на перспективы молодежи (31%), развитие туризма (19%), развитие мелкого ремесла и услуг (17%).

Согласно данным исследования, среди факторов, препятствующих развитию предпринимательства в приграничных районах, выявлены доступ к кредитам (38%), таможенные и торговые правила (38%), получение лицензии и разрешений (29%), сложная система налогообложения (19%), большое количество налоговых проверок (14%), недостаточный уровень образования работников (12%) (рисунок 2).



Примечание. – 1. Сложная система налогообложения. 2. Получение лицензий и разрешений. 3. Недостаточный уровень образования работников. 4. Обременительные процедуры регистрации новой компании. 5. Доступность кредитов. 6. Уровень коррупции. 7. Торговые и таможенные правила. 8. Действующее в стране трудовое законодательство. 9. Большое количество налоговых проверок.

Рисунок 2. – Факторы, препятствующие предпринимательству в приграничных районах

Для дальнейшего развития предпринимательства в приграничных районах, считают респонденты, должны создаваться следующие условия: усовершенствование кредитной системы и льготного налогового режима, формирование гибких рыночных механизмов повышения деловой активности предпринимателей, свободный выход на внешний рынок. Предпринимательство является основным компонентом экономической системы общества. Поэтому государство и местные власти должны обеспечить устойчивую платформу для его успешного развития. Однако предприниматели отмечают факторы, которые в наибольшей степени отрицательно влияют на развитие бизнеса в приграничных районах Западной Беларуси: неплатежеспособность контрагентов, долгое ожидание выплат (41%); ставки по кредитам (39%); большая конкуренция (32%); состояние рынка, экономики (31%); налоги (25%) и др. Также были указаны другие факторы, препятствующие развитию предпринимательства в приграничных районах: доступ к кредитам (38%), таможенные и торговые правила (38%), получение лицензии и разрешений (29%), сложная система налогообложения (19%), большое количество налоговых проверок (14,0), недостаточный уровень образования работников (12%).

Опрошенные предприниматели назвали административные барьеры, которые мешают развитию малых и средних предприятий в районе: 1) большое количество проверяющих и частые проверки; 2) постоянный контроль и бумажный бюрократизм; 3) высокие налоги и трудный доступ к кредитам; 4) большое количество структур, с которыми требуется согласование по развитию бизнеса; 5) слишком много лишних требований; 6) недостаток полномочий местных властей в принятии решений. Положительно

будут влиять на ведение в районе бизнеса низкие местные налоги (34%), возможность расширения рынков сбыта (32%), близость к границе (30%), наличие территорий под инвестиции (25%), туристическое развитие района (21%). В свою очередь, отрицательно будут влиять высокие местные налоги, с чем согласны 66% ответивших.

Для повышения уровня развития предпринимательства в первую очередь местные власти должны обратить внимание на привлечение новых инвесторов (56%), развитие средних и крупных предприятий (около 50 работающих) (52%), поддержку малых и средних предприятий (41%). Стоит обратить внимание и на перспективы молодежи (31%), развитие туризма (19%), развитие мелкого ремесла и услуг (17%).

Представители институтов бизнес-среды об условиях развития предпринимательства в приграничных районах

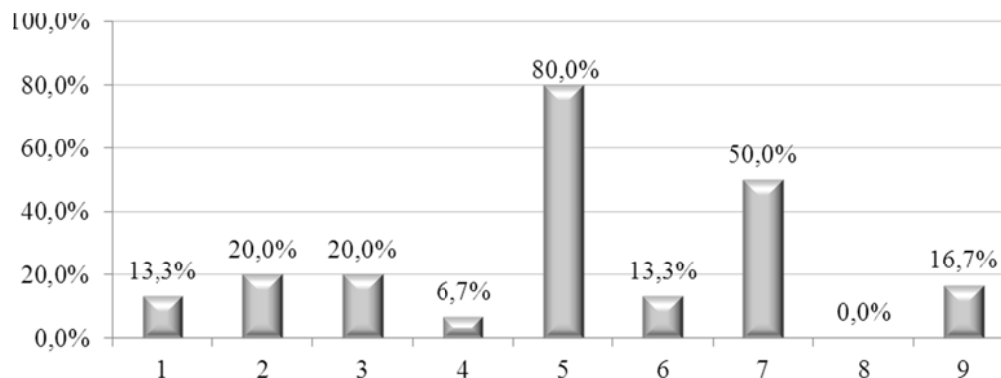
В рамках проекта «Оценка условий для развития и поддержки предпринимательства» в Брестском, Каменецком, Пружанском и Малоритском районах были опрошены представители институтов бизнес-среды. Анализ изменений условий ведения бизнеса в 2013–2014 гг. по сравнению с 2011–2012 гг. показал, что по отдельным позициям есть положительная динамика, но существуют и проблемы, которые необходимо решать. Улучшились условия регистрации новой компании (так считают 63,3% респондентов; условия не изменились – 26,7%; 10,0% затруднились ответить). Также улучшилась выдача разрешений на предпринимательскую деятельность (с этим согласны 56,7%; более одной трети (36,7%) считают, что не изменилась). Одна из острых проблем, которую необходимо решать в первую очередь – это кредитование бизнеса. Более половины респондентов (56,7%) считают, что условия ухудшились (рисунок 3).



Примечание. – 1. Регистрация новой компании. 2. Выдача разрешений на предпринимательскую деятельность. 3. Процедуры проведения проверок финансовой и экономической деятельности. 4. Законодательство и таможенные процедуры. 5. Возможность купли-продажи и аренды земельных участков и недвижимости. 6. Налогообложение. 7. Кредитование бизнеса. 8. Развитие финансового рынка. 9. Развитие страхового рынка. 10. Отношение властей и должностных лиц к предпринимательской деятельности.

Рисунок 3. – Изменение условий ведения бизнеса в 2013–2014 гг. (в сравнении с 2011–2012 гг.)

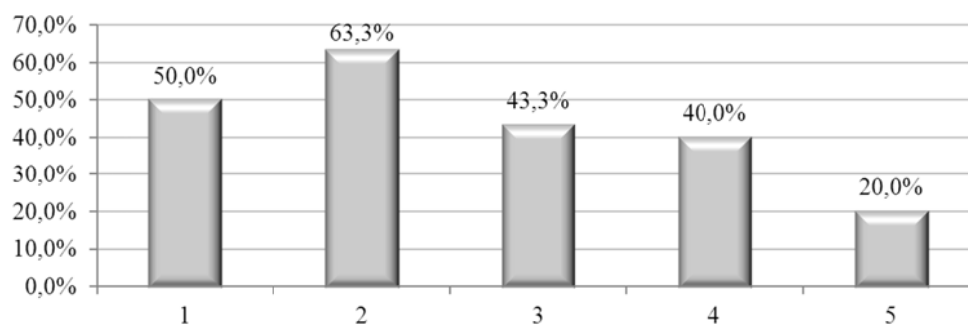
Были названы также и факторы, которые препятствуют развитию предпринимательства в приграничных районах. Подавляющее большинство респондентов (80%) назвали труднодоступность кредитов, половина опрошенных (50%) – таможенные и торговые правила, 20% – получение лицензий и разрешений, 20% – недостаточный уровень образования наемных работников, 13,3% – сложную систему налогообложения, 13,3% – уровень коррупции, 6,7% – обременительные процедуры регистрации новой компании (рисунок 4).



Примечание. – 1. Сложная система налогообложения. 2. Получение лицензий и разрешений. 3. Недостаточный уровень образования наемных работников. 4. Обременительные процедуры регистрации новой компании. 5. Доступ к кредитам. 6. Уровень коррупции. 7. Таможенные и торговые правила. 8. Функционирующее в стране трудовое законодательство. 9. Большое количество налоговых проверок.

Рисунок 4 – Факторы, препятствующие предпринимательству в приграничных районах

Респонденты считают, что для ведения бизнеса предпринимателям в первую очередь нужны юридические консультации (63,3%), консультации по вопросам налогообложения (50%), бухгалтерский консалтинг (43,3%), консультации в области сертификации (40,0%), консультации в области сотрудничества с органами контроля (20,0%) (рисунок 5).



Примечание. – 1. Консультации по вопросам налогообложения. 2. Юридические консультации. 3. Бухгалтерский консалтинг. 4. Консультации в области сертификации. 5. Консультации в области сотрудничества с органами контроля.

Рисунок 5. – Первоочередные услуги, необходимые предпринимателям для ведения бизнеса

В ходе социологического опроса представители институтов бизнес-среды определили круг проблем, которые касаются развития предпринимательства в регионе и на которые должны обратить внимание местные власти в первую очередь. Это привлечение новых инвесторов (56,7%); поддержка малых и средних предпринимателей (50%); развитие средних и крупных предприятий (около 50 работающих) (33,3%).

Кроме того, были названы и другие проблемы: помощь в сближении белорусских и зарубежных предпринимателей приграничных районов (30%); эффективность местного управления (26,7%); развитие туризма (20%); модернизация инфраструктуры и сотрудничество органов самоуправления, сообщества предпринимателей – по 13,3%; развитие сферы образования и культуры, сообщение и связь в пределах региона – по 3,3%.

Наиболее эффективными способами взаимодействия предпринимателей с субъектами (учреждениями) бизнес-среды являются прямые деловые служебные контакты; участие в конференциях, собраниях, тренингах и т.д.; советы, консультации, оказываемые по электронной почте; создание совместных предприятий и др.

Представители институтов бизнес-среды оценили качество услуг, оказываемых местными властями. Половина опрошенных респондентов оценила поддержку малых и средних предприятий как «удовлетворительную». Каждый третий (30,1%) поставил оценку «хорошо». Предложение территорий и зданий для предпринимателей 43,3% опрошенных оценили как «удовлетворительно» («хорошо» – 30%). Общественную безопасность более 80% респондентов оценили положительно («очень хорошо» – 43,3%, «хорошо» – 40%). Транспортное сообщение в пределах района (маршруты, состояние дорог) более половины респондентов (53,3%) оценили как «хорошее». Выдача разрешений органами местного самоуправления половина опрошенных (50%) оценила «хорошо». Более сорока процентов респондентов (43,3%) услуги вывоза мусора и наличие технической инфраструктуры и коммунального хозяйства также оценили «хорошо». 56,7% «хорошим» считают содержание улиц, тротуаров и зеленых насаждений. Промышленность предпринимательства более сорока процентов опрошенных (43,3%) оценили как «удовлетворительное». 40% респондентов считают также «удовлетворительной» образование и подготовку кадров. Оценку «удовлетворительно» получила такая услуга, как помощь в установлении контактов с предпринимателями из-за рубежа (46,7%).

Анализ ответов представителей институтов бизнес-среды в ходе социологического опроса свидетельствует, что существуют административные барьеры, которые мешают развитию малых и средних предприятий в районе: 1) бюрократия; 2) налоговые нагрузки; 3) высокие требования санитарных и пожарных служб; 4) сложная система создания предприятий, бухгалтерская система, инвестиционные проекты; 5) сложность законодательной базы для регистрации предпринимательской деятельности; 6) неравные условия частного бизнеса и государственного сектора, фискальная политика; 7) документооборот с различными инстанциями; 8) проверки на всех уровнях.

Органы местного самоуправления стараются оказывать поддержку предпринимательству в приграничных районах. Так, за последние три года шла работа по таким направлениям, как предоставление бюджетной ссуды под создание рабочих мест; продажа недвижимости с аукциона; продажа объектов неиспользуемой коммунальной собственности; передача имущества коммунальной собственности под реализацию инвестиционных договоров; оказание содействия в получении финансовой помощи; уменьшилось число проверок; выделяются земли для ведения фермерских хозяйств; совершенствование системы информирования.

Заключение

Развитие предпринимательства способствует формированию конкурентных, цивилизованных рыночных отношений, способствующих более полному удовлетворению потребностей местного населения. Предприниматели расширяют ассортимент и повышают качество товаров и услуг, культуру обслуживания, приближают производство товаров и услуг к конкретным потребителям. Малое предпринимательство придает экономике гибкость, мобильность, маневренность; содействует структурной перестройке экономики; создает дополнительные рабочие места, сокращая уровень безработицы;

формирует новый социальный слой собственников, предпринимателей. С целью существенного повышения вклада предпринимательского сектора в развитие трансграничных территорий необходимо улучшить сотрудничество местной администрации с предпринимателями и организациями бизнес-среды путем:

- 1) организации информационных обучающих семинаров, где местные власти должны объяснять, чем помочь и куда можно обратиться за помощью;
- 2) проведения деловых встреч, круглых столов и совместных семинаров;
- 3) активизации работы по трансграничному сотрудничеству;
- 4) упрощения налоговой нагрузки, совершенствования системы кредитования;
- 5) ухода от функции контроля к функции партнерства, консультаций и сотрудничества;
- 6) организации встреч с предпринимателями для обмена информацией, которая будет полезна обеим сторонам.

Результаты опроса свидетельствуют о том, что существующая система образования не соответствует вызовам и требованиям рыночной экономики, в условиях которой работают предприниматели. Следовательно, необходимо проводить больше консультаций, различных видов тренингов, конференций по вопросам развития предпринимательства. На это указывали и предприниматели, и чиновники. В проведении таких мероприятий существенную помощь могут оказать высшие учебные заведения г. Бреста.

Рукапіс паступіў рэдакцыю 16.10.2015

Kavetski S.T., Skakun Y.V. Sociological Field of Entrepreneurship in Near-border Areas of Brest region

The article discusses sociological aspects of development and support of entrepreneurship in near-border areas of Brest region. Region cross-border economic development level is analyzed; factors affecting the development of entrepreneurship in near-border areas are studied. It is emphasized that the following factors affect the development of entrepreneurship in near-border areas: insolvency, long period of payment expectation, high interest rates, severe competition, market environment, taxes, etc. The authors conclude that the development of trans-border cooperation in near-border areas will promote the solution of the following tasks: the creation of competitive environment, new jobs, and the provision of consumer goods on the regional markets.