

Выводы. В результате проведенной работы следует отметить отсутствие почв с низкой биологической активностью. Интенсивность разложения целлюлозы в почвах железнодорожных территорий было на 13 % выше, чем в придорожных. В целом исследованные почвы характеризуются нормальной жизнедеятельности микробиологического комплекса на территории урбоэкосистемы города Бреста несмотря на интенсивное техногенное и антропогенное воздействие.

Исследование выполнено в рамках задания 1.02 подпрограммы «Природные ресурсы и их рациональное использование» ГПНИ «Природные ресурсы и окружающая среда» на 2021–2025 годы НИР «Оценка гумусового состояния и биологической активности почв урбанизированных территорий с различной техногенной нагрузкой» (№ ГР 20211453 от 20.05.2021).

СПИСОК ИСПОЛЬЗОВАННЫХ ИСТОЧНИКОВ

1. Звягинцев, Д.Г. Биологическая активность почв и шкалы для оценки некоторых ее показателей / Д.Г. Звягинцев // Почвоведение. – 1978. – № 6. – С. 48–54.

УДК 332.14:004.9

ЧЕРНЯВСКИЙ Д.А.

Брест, БрГУ имени А.С. Пушкина

Научный руководитель – Токарчук С.М. канд. геогр. наук, доцент

ИНВЕНТАРИЗАЦИЯ И ГИС-АНАЛИЗ РАЗМЕЩЕНИЯ САЛОНОВ ОПТИК В ПРЕДЕЛАХ ГОРОДА БРЕСТА

Ключевые слова. Брест; салоны оптики, микрорайоны; интерактивная карта; ArcGIS Online

Аннотация. В данной работе приведены возможности использования конструктора легенды облачной платформы картографирования ArcGIS Online для создания интерактивных и оценочных карт по результатам исследований. Проведенное исследование включало изучение города Бреста.

Проблема здоровья человечества относится к категории глобальных, причем ее приоритет очень высок. В последнее время в мировой практике при оценке качества жизни людей на первое место выдвигается состояние их здоровья, поскольку именно оно служит основой полноценной жизни [2]. В результате этого, большое значение приобретают работы, направленные на обобщение и оптимизирование данных о учреждениях или предприятиях

имеющие прямое или косвенное отношение к учреждениям здравоохранения – а именно, на такие предприятия как салоны оптики.

Цель данной работы: сбор и картографическое представление данных о размещении салонов оптики в пределах города Бреста.

Объект исследования салоны оптик города Бреста.

Салоны оптики – это специализированные системы здравоохранения, занимающейся продажей медицинской оптики и предоставление некоторых (медицинских) услуг

При изучении сети салонов оптики Бреста был использован сервис Survey123 for ArcGIS. Это мобильное приложение, которое доступно для платформ Windows, Android и iOS. Его можно применять, чтобы собирать данные о любых объектах, просто заполняя формы на мобильном телефоне или планшете.

Таким образом, на базе приложения Survey123 for ArcGIS был создан опрос для сбора данных по салонам оптики г. Бреста. Интерактивный опрос включал серию атрибутивных полей, которые характеризуют салоны оптики и их местоположение (рисунок 1).

The screenshot shows a mobile survey form with the following sections:

- Название оптики***: Field for the name of the optical shop, with an example: "Оптика Медицинская Магазины №1".
- Местоположение***: A map interface for selecting the location.
- Фотография**: A field to attach a photo of the shop.
- Фирма***: Radio button options for shop types: "Оптика Медицинская", "Оптика ЛОР/МЕТ", "Салон оптики", "Экзотическая", "Плюс3 Оптика", "ПлюсСам", "Funzack", and "Другое".
- Форма собственности***: Radio button options: "государственная" and "частная".
- Улица***: Grid of radio button options for streets: "Б-р Космонавтов", "пр-т Машерова", "пр-т Пушkinsкая", "ул. Карбышева", "ул. Комсомольская", "ул. Московская", "ул. Пушкинская", "ул. Суворова", "ул. Белова", "ул. Гоголя", "ул. Савицкая", and "Другое".
- Улица***: A text field for the street name, with a note: "Писать в единственном порядке. Выбрать название (Космонавтов) потом тип (Бульвар). Например: Ясачные улицы, Вирновское шоссе, Космонавтов бульвар, Машерова проспект".
- Номер дома***: Text field for the house number, with an example: "34, 199, 241".
- Микрорайон***: Grid of radio button options for microdistricts: "Восточный", "Западный", "Центральный", "Северный", "Южный", "Северо-западный", "Юго-западный", "Северо-восточный", "Юго-восточный", "Центральный", "Северный", "Южный", "Западный", "Восточный", "Северо-западный", "Юго-западный", "Северо-восточный", "Юго-восточный".
- Тип работы***: Radio button options: "Специализированная", "Повседневная + услуги", "Повседневная + продажа", "Другое".
- Сайт**: Text field for the website.
- Телефон**: Text field for the phone number, with a note: "Вводить форматом: +375 (0)XXXXXXXXXXXX-XXXX".
- Рейтинг оптики**: Star rating system (5 stars).
- Отправить**: Red button to submit the form.

Рисунок 1 –Фрагмент опросника

Во время проведения полевых исследований с помощью мобильных устройств предоставлялась возможность прямого доступа к опросу и ответам на вопросы на месте исследования, ответив на все вопросы относительно конкретного салона, делалась его фотография и обозначалось на карте его местоположение. Сведения о местоположении автоматически отправлялись на серверы платформы, в данном месте на карте появлялась точка. К каждой точке была прикреплена запись из базы данных, которая содержала сделанное фото и всю собранную в полевых условиях

информацию об салонах оптики. Полученная карта размещена в свободном доступе в сети Интернет, ее можно считать интерактивной картографической базой данных (рисунок 2).

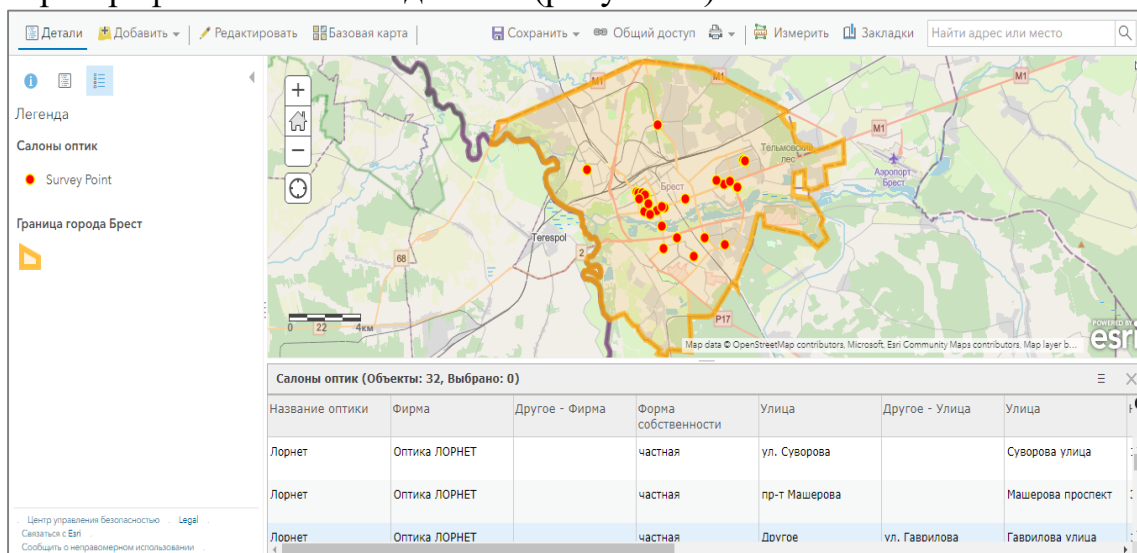


Рисунок 2 – Интерактивная база данных «Салоны оптики города Бреста»

С использованием представленной базы данных была реализована серия тематических (аналитических и оценочных) картосхем, которые отображают результаты проведенных полевых и камеральных работ. В частности, на данных картосхемах можно рассмотреть плотность размещения салонов оптик (рисунок 3), их доступность, размещение в пределах различных планировочных микрорайонов города и др.

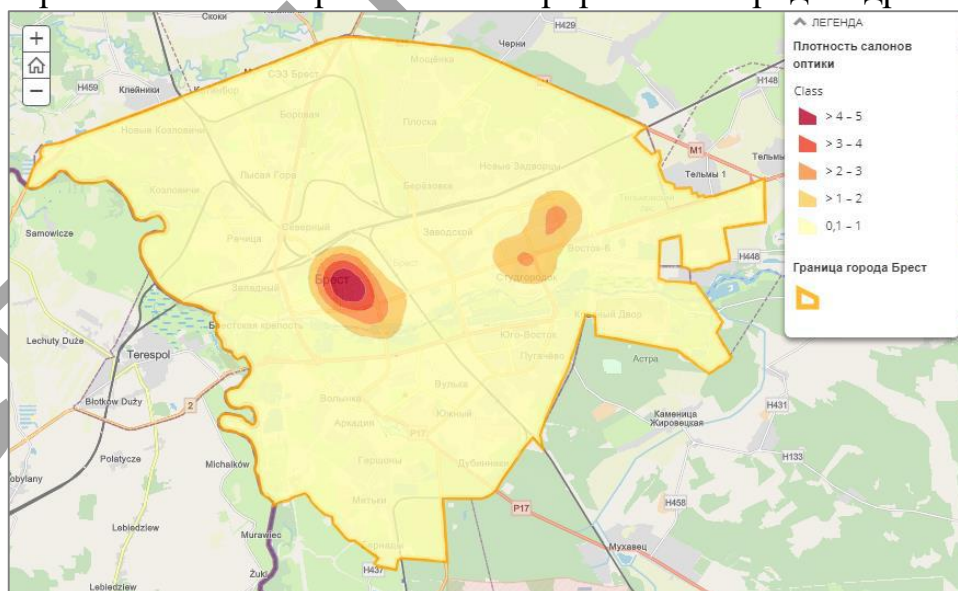


Рисунок 3– Плотность распространение салонов оптик в Бресте

Заключительным этапом интерактивного картографирования выделение сети салонов оптики города Бреста было составлено общее

интегральное картографическое веб-приложение «АТЛАС – салоны оптики города Бреста» [3].

Выполненное исследование позволило:

- 1) реализовать серию тематических (аналитических и оценочных) картосхем, которые отображают результаты проведенных полевых и камеральных работ;
- 2) выявить основные особенности расположения салонов оптики в городе;
- 3) выявить основные недостатки доступности и удобства оптик в городе, а также недостатки их расположения.

СПИСОК ИСПОЛЬЗОВАННЫХ ИСТОЧНИКОВ

1. Алаев, Э.Б. Социально-экономическая география. Понятийно-терминологический словарь / Э.Б. Алаев. – Москва, 1983. – С. 56–57
2. География здоровья// Health Geography [Электронный ресурс]. – 2012. – Режим доступа: https://www.dataplus.ru/news/arcreview/detail.php?ID=6519&SECTION_ID=221&print=Y. – Дата доступа: 24.03.2022
3. АТЛАС – Салоны оптики города Бреста // ESRI. [Электронный ресурс]: URL: <https://arcg.is/0jWbiO>. Дата обращения 28.03.2022