

Также в пределах Припятского Полесья имеется две охранные зоны – Морочно и Припятская. В охранные зоны включаются отдельные природные территории, подлежащие специальной охране, не включенные в зоны ядра и экологические коридоры, обеспечивающие предотвращение или смягчение вредных воздействий на природные комплексы и объекты, расположенные в зонах ядра и экологических коридорах [1].

Основой экологической сети на территории округа являются национальный парк «Припятский», заказники «Споровский», «Выгонощанское», «Хованщина», «Подвеликий Мох», «Средняя Припять», «Званец», «Радостовский», «Прострырь», «Морочно», «Лунинецкий», «Ольманские болота», «Старый Жаден», «Булев Мох» и др.

Таким образом, территория Припятского Полесья широко включена в национальную экологическую сеть, которая занимает более 27 % территории. Особенностью экологической сети на территории округа является то, что коридоры проходят по руслам, поймам и долинам рек. Больше всего охвачена экологической сетью центральная и юго-восточная часть округа, что обусловлено высокой концентрацией болотных массивов в данном регионе. Практически все ООПТ Припятского Полесья (более 97 %) включены в национальную экологическую сеть.

#### СПИСОК ИСПОЛЬЗОВАННЫХ ИСТОЧНИКОВ

1. Национальная экологическая сеть / Министерство природных ресурсов и охраны окружающей среды Республики Беларусь [Электронный ресурс]. – Режим доступа: <https://minpriroda.gov.by/ru/national-ecological-network-ru/>. – Дата доступа: 28.04.2022.

УДК 502 (376)

**ПОЛЮХОВИЧ А.Н.**

Брест, БрГУ имени А.С. Пушкина

Научный руководитель – Шелест Т.А., канд. геогр. наук, доцент

#### **РЕГИОНАЛЬНЫЕ ОСОБЕННОСТИ В СТРУКТУРЕ ОСОБО ОХРАНЯЕМЫХ ПРИРОДНЫХ ТЕРРИТОРИЙ БЕЛОРУССКОГО ПОЛЕСЬЯ**

*Ключевые слова:* ООПТ, Полесье, национальные парки, заказники, памятники природы.

*Аннотация.* В статье рассмотрены региональные особенности ООПТ Белорусского Полесья. Создана база данных ООПТ, проведено их ГИС-картографирование и ГИС-анализ. ООПТ занимают 9,1 % территории Полесья, среди них – 2 национальных парка, 85 заказников, 163 памятника природы.

Белорусское Полесье представляет собой крупную природную территорию, являясь провинцией в системе физико-географического районирования, для которой характерны высокая заболоченностью и лесистостью, общие особенности почвенно-растительного покрова, животного мира и характера ландшафтов. В совокупности все это предопределяет природную уникальность Полесья и его важную роль в обеспечении экологической устойчивости не только государств, в пределах которых оно расположено (Польша, Украина, Беларусь, Россия), но и всей Европы. Региону свойственны общие экологические проблемы, вызванные хозяйственной деятельностью человека, которая способствовала формированию современных природно-антропогенных ландшафтов [1]. Поэтому актуальным остается вопрос охраны природных экосистем Полесья.

Цель настоящего исследования – оценить региональную структуру особо охраняемых природных территорий (ООПТ) белорусского Полесья. При этом использовались сравнительно-географический, картографический, математический, геоинформационный, статистический методы.

ООПТ на территории белорусского Полесья занимают более 625260 га, что составляет 10,4 % от всей площади провинции. При этом это больше чем такой же, как и по всей Беларуси в целом (9 %) [2].

Главным образом ООПТ сконцентрированы в центральной части провинции и приурочены к пойме реки Припять и ее притоков: Ясельда, Ствига, Стырь, а также к сохранившимся болотным комплексам на водоразделах (болотные комплексы Выгонощанское, Званец) (рисунок 1).

В центральной части белорусского Полесья находится национальный парк «Припятский», а на крайнем северо-востоке – окраинные участки национального парка «Беловежская пуща». Всего национальные парки в пределах провинции занимают 93500 га или 1,6 % от площади провинции.

На территории белорусского Полесья насчитывается 85 заказников, среди которых 25 – заказники республиканского значения, 60 – заказники местного значения. В целом заказники относительно равномерно распространены по исследуемой территории (рисунок 1).

Также по всей территории имеются памятники природы. Всего их насчитывается 163, среди них 32 – республиканского значения, 131 – местного значения. В структуре памятников природы выделяется 138 ботанических, 17 геологических, 8 гидрологических.

Наибольшая доля национальных парков и заказников расположена в пределах Припятского Полесья, где они занимают 20,9 %. Наименьший показатель наблюдается в Гомельском и Мозырском Полесье, где он составляет 3,9 % и 4,0 % соответственно (рисунок 2).

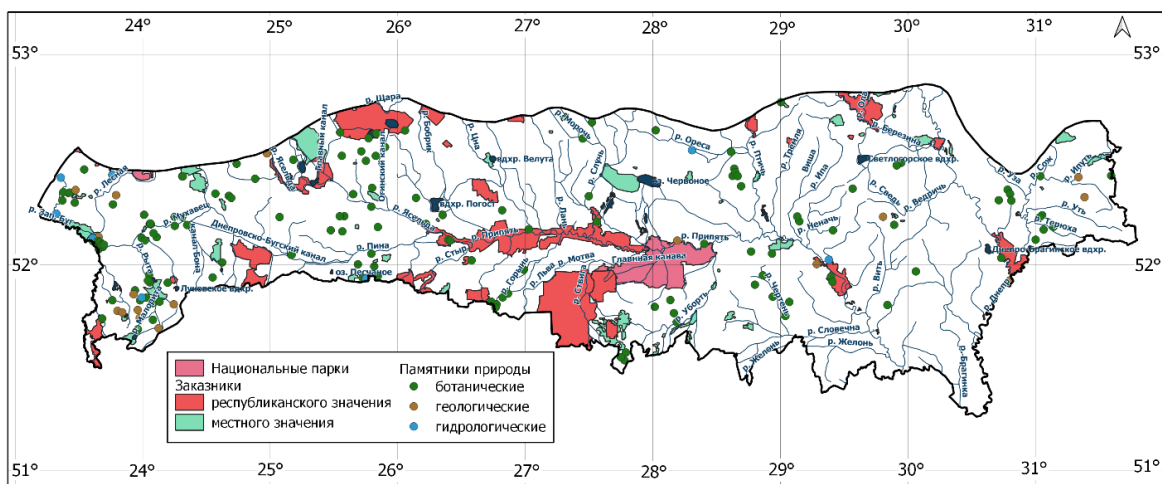


Рисунок 1 – ООПТ Белорусского Полесья

При этом для Брестского Полесья характерно наибольшее число памятников природы (74) и особенно велика доля памятников природы республиканского значения (рисунок 2).

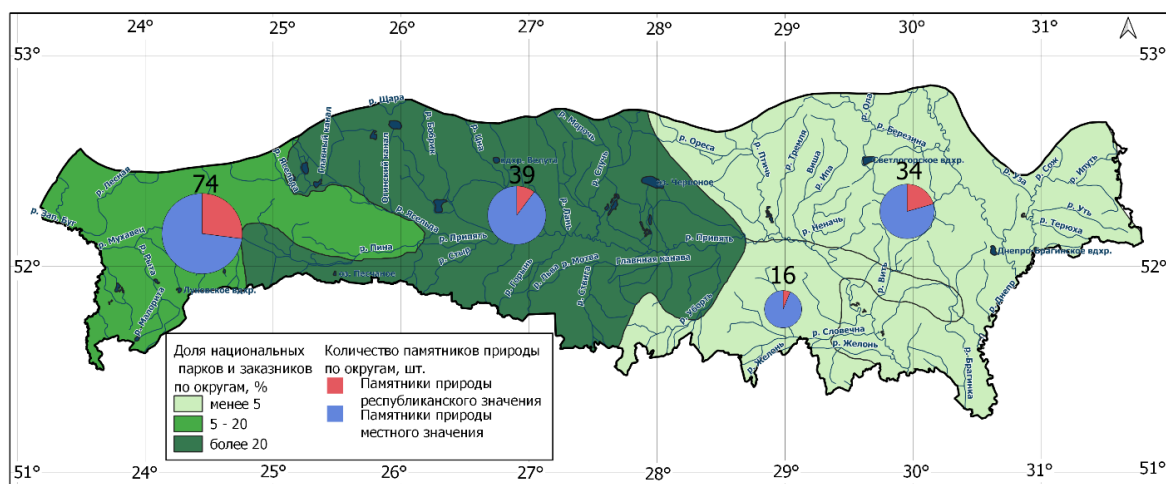


Рисунок 2 – Региональная структура ООПТ Белорусского Полесья

Большое количество ООПТ в пределах территории Припятского Полесья объясняется тем, что для округа характерен наибольший процент заболоченности (41 %), богатое биологическое и ландшафтное разнообразие, высокий процент лесистости. Природные комплексы здесь в наибольшей степени были подвергнуты осушительной мелиорации, что стало угрозой для сохранения естественных экосистем и возросла роль их охраны.

Таким образом на территории Белорусского Полесья ООПТ занимают 10,4 % территории, что практически равно среднему показателю по территории Беларуси. ООПТ представлены 2 национальными парками, 85 заказниками, 163 памятниками природы. Главным образом национальные парки и заказники сконцентрированы в центральной части провинции и приурочены к пойме реки

Припять. Равномерно по всей территории встречаются памятники природы. Наибольшая доля национальных парков и заказников расположена в пределах Припятского Полесья (20,9 %).

#### СПИСОК ИСПОЛЬЗОВАННЫХ ИСТОЧНИКОВ

1. Марцинкевич, Г. И. Современные ландшафты Белорусского Полесья: районирование, направления оптимизации / Г. И. Марцинкевич, И. И. Счастливая // Вестник БГУ. Сер. 2. – 2011. – № 3. – С. 101–105.

2. Охрана окружающей среды в Республике Беларусь: статистический сборник / ред. кол. И. В. Медведева [и др.]. – Минск: Национальный статистический комитет Республики Беларусь, 2021. – 202 с.

УДК 556.161 (476)

**СОЛОХА Д.Н.**

Брест, БрГУ имени А.С. Пушкина

Научный руководитель – Грядунова О.И., канд. геогр. наук, доцент

#### **КЛИМАТ КАК ФАКТОР ФОРМИРОВАНИЯ СТОКА РЕК БРЕСТСКОЙ ОБЛАСТИ**

*Ключевые слова: формирующие сток факторы, годовое количество осадков, среднегодовая температура воздуха, средний, летний, зимний сток.*

*Аннотация. В настоящее время от года к году происходит существенное изменение метеорологических величин, которые влекут к изменению гидрологических показателей на реках Брестской области. Изучаемая территория испытывает явно выраженную закономерность от некоторых элементов климата, поэтому были рассчитаны коэффициенты корреляции, с учетом таких показателей, как средний, летний, зимний сток, средняя температура и осадки.*

Положение Беларуси в западной части Восточно-Европейской равнины определяет своеобразие умеренно-континентального климата, формирующегося в процессе влияния таких факторов, как близость к Атлантическому океану, так и континентальные условия Восточной Европы.

Атмосферные осадки являются одним из тех факторов, которые непосредственно влияют на речной сток. Существует закономерность: чем больше осадков выпадает и меньше испарения влаги, тем больше сток на данной территории. Дожди летом дают меньший сток, нежели дожди, в осеннюю пору. Твердые осадки, выпавшие зимой, приводят к отсутствию стока рек в холодные месяцы, они только к приходу весны дают значительный объем речного стока.

В течение года осадки распределяются крайне неравномерно (в среднем 600–700 мм) как по стране, так и по Брестской области. Большая часть их, 70–