



ЗАСНАВАЛЬНІКІ:
МІНІСТЭРСТВА АДУКАЦЫІ РЭСПУБЛІКІ БЕЛАРУСЬ
БЕЛАРУСКІ ДЗЯРЖАЎНЫ ЎНІВЕРСІТЭТ

РЭДАКЦЫЙНАЯ КАЛЕГІЯ:

Ю. П. Бондар (*галоўны рэдактар*),
А. Д. Кароль (*намеснік
галоўнага рэдактара*),
С. В. Харыгончык (*намеснік
галоўнага рэдактара*),
В. В. Багатырова, В. А. Богуш,
І. В. Войтаў, В. А. Гайсёнак,
А. М. Данілаў, В. В. Даніловіч,
Д. У. Дук, А. І. Жук,
С. А. Каспяровіч, М. А. Кіркор,
І. Ф. Кітурка, В. М. Карэла,
В. І. Качурка, Н. Я. Лапцева,
І. А. Марзалюк, А. А. Раманаў,
С. І. Раманюк, С. П. Рубніковіч,
Г. М. Сендзер, С. А. Хахомаў,
С. А. Чыжык, В. Ю. Шуцілін

РЭДАКЦЫЙНЫ САВЕТ:

П. І. Брыгадзін, В. М. Ватыль,
А. В. Данільчанка, В. Л. Жук,
Ч. С. Кірвель, У. С. Кошалеў,
Г. М. Кучынскі, С. В. Ранэўнікаў,
Д. Г. Ротман, В. В. Самахвал,
А. Л. Талсцік, М. Ц. Ярчак,
Я. С. Яскевіч

Адказы сакратар

В. М. Карэла
Карэктар Н. В. Баярава
Дызайн А. Л. Баранаў
Камп'ютарная вёрстка
Т. В. Лукашонак

Пасведчанне аб дзяржаўнай
рэгістрацыі сродкаў масавай
інфармацыі Міністэрства
інфармацыі Рэспублікі Беларусь
№ 593 ад 06.08.2009.
Падпісана да друку 08.12.2021.
Папера афсетная. Рызаграфія.
Фармат 60×84¹/₈. Наклад 166 экз.
Ум. друк. арк. 6,98. Заказ № 12п.

ВЫДАВЕЦ

Дзяржаўная ўстанова адукацыі
«Рэспубліканскі інстытут
вышэйшай школы».
Пасведчанне аб дзяржаўнай
рэгістрацыі выдаўца, вытворцы,
распаўсюджвальніка друкаваных
выданняў № 1/174 ад 12.02.2014.

НАШ АДРАС:

вул. Маскоўская, 15, п. 109,
РІВШ, 220007, г. Мінск.
e-mail: tio.nihe@mail.ru, т. 213-14-20.
Р/р ВУ34АКВВ36329000030545100000
у ЦБП № 510 АСБ «Беларусбанк».
БІК АКВВВУ2Х.

ПАЛІГРАФІЧНАЕ ВЫКАНАННЕ

Рэдакцыйна-выдавецкі цэнтр
Акадэміі кіравання пры Прэзідэнце
Рэспублікі Беларусь
ЛП № 02330/446 ад 18.12.2013.
Вул. Маскоўская, 17, 220007, г. Мінск.

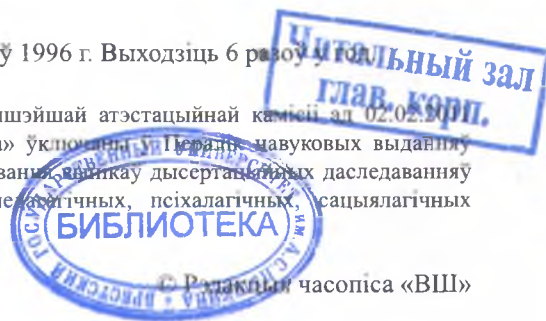
Вышэйшая школа

Навукова-метадычны
і публіцыстычны часопіс

6(146)'2021

Часопіс заснаваны ў 1996 г. Выходзіць 6 разоў у год.

У адпаведнасці з загадам Вышэйшай атэстацыйнай камісіі ад 02.02.2014 № 26 часопіс «Вышэйшая школа» ўключаны ў пералік навуковых выданняў Рэспублікі Беларусь для апуслікавання, у тым ліку дысертацыйных даследаванняў па гістарычных, палітычных, псіхалагічных, сацыялагічных і філасофскіх навуках.



© Рэдакцыя часопіса «ВШ»

У нумары

Прэзентацыя

Палескі дзяржаўны ўніверсітэт: захоўваем традыцыі – будзем будучыню 3

Даследаванні

Царэнка І. Пошук аптымальнага фармату першай азнаямленчай практыкі ў тэхнічнай УВА..... 7

Яхно В. Адзінота як філасофская праблема, яе прычыны і формы перажывання студэнтамі 10

Рэклама 9, 18, 39

Навуковыя публікацыі

Паноў С., Пунчык В. Патрыятычнае выхаванне беларускай навучэнскай і студэнцкай моладзі: сацыяльна-педагагічнае мадэляванне 14

Мозерава М. Ацэнка эфектыўнасці фарміравання лідарскай кампетэнтнасці ў навучэнцаў ва ўмовах студэнцкага самакіравання 19

Козел В. Прынцыпы падрыхтоўкі будучых педагогаў да выхаваўчай дзейнасці 26

Гімпель Л. Прастора творчага развіцця і самаразвіцця як сродак фарміравання творчай асобы будучага настаўніка 30

Валністая М. Універсітэт і дзяржава: новы паварот да філасофіі адукацыі К. Ясперса 36

Катляроў І., Гаўрыкаў А. Сучасныя выбарчыя сістэмы: тэарэтычныя падыходы і метадалагічныя аспекты 40

Булдык Г. Прафесійная культура будучага інжынера – сістэмны аспект 46

Міхалёў А. Праграма фарміравання псіхалагічнай кампетэнцыі спецыялістаў беспілотных авіяцыйных комплексаў – неад’емная частка сістэмы прафесійнага навучання 51

Вялько А. Рэалізацыя кампетэнтнаснага і міждысцыплінарнага падыходаў у выкладанні дысцыпліны «Асновы вышэйшай матэматыкі» студэнтам-сацыёлагам на аснове заданняў з’урыстычнага характару 56

Оценка эффективности формирования лидерской компетентности у обучающихся в условиях студенческого самоуправления

М. Н. Мозерова,

старший преподаватель кафедры социальной работы,
магистр педагогических наук,
Брестский государственный университет
имени А. С. Пушкина

Под лидерской компетентностью (ЛК) студента в нашем исследовании понимается способность обучающегося эффективно использовать ресурсы своей личности (мотивы, знания, умения, личностные качества, социальный опыт доминирования) для стимулирования, объединения и организации усилий других обучающихся с целью решения общих задач в определенной сфере деятельности (учебной, научной, социальной, художественно-творческой, спортивной и др.) [1].

Ключевая идея разработанной нами методики формирования лидерской компетентности (ФЛК) студентов состоит в том, что данная интегративная характеристика формируется у обучающихся поэтапно: от социальной пробы к социальной практике, а от нее – к социальному проектированию в лидерстве. На этих этапах студент проявляет себя сначала как участник, затем как организатор и инициатор. Для задач каждого этапа отбираются адекватные формы и методы педагогической поддержки активности студентов, обуславливающей развитие потребностно-мотивационного, когнитивного и деятельностно-практического компонентов ЛК. Студенческое самоуправление при этом рассматривается как наиболее благоприятная среда и продуктивная форма организации жизнедеятельности студентов. Значимыми организационно-педагогическими условиями являются следующие:

- приоритетная направленность деятельности студенческого самоуправления на ФЛК обучающихся;
- вовлечение максимального количества обучающихся в самоуправленческую деятельность;
- учет социокультурной специфики и профессиональной направленности учреждения высшего образования [2].

Опытно-экспериментальная проверка эффективности методики и научно-методического обеспечения ФЛК у обучающихся в условиях студенческого самоуправления осуществлялась в ходе контрольного этапа педагогического эксперимента. Базами для его проведения выступили Белорусский государственный педагогический университет имени Максима Танка (БГПУ) и Брестский государственный университет имени А. С. Пушкина (БрГУ им. А. С. Пушкина). Выбор экспериментальных баз был обусловлен их соответствием следующим требованиям:

- 1) все виды студенческой активности представлены в студенческом самоуправлении университета (учебная, творческая, научная, спортивная, общественная);
- 2) студенческое самоуправление учреждения высшего образования является гибким, способно к достраиванию в соответствии с выбором приоритетных сфер деятельности для самореализации студентов;
- 3) уровень развития самоуправления в университете средний и близок к высокому;
- 4) концептуальные основания и педагогические условия ФЛК у обучающихся в студенческом самоуправлении представлены в системе воспитательной работы университета.

Основным критерием в отборе испытуемых являлось их участие в деятельности студенческого самоуправления. Таким образом, в состав испытуемых были включены студенты разных факультетов и специальностей – представители различных форм самоуправления – волонтерского отряда (БрГУ им. А. С. Пушкина), учебной группы (БрГУ им. А. С. Пушкина, БГПУ), спортивных кружков (БрГУ им. А. С. Пушкина),

студенческого совета (БрГУ им. А. С. Пушкина, БГПУ).

В эксперименте принял участие 181 студент: в контрольную группу вошли 87 человек, в экспериментальную – 94. Все студенты на начало эксперимента учились на 1–2-м курсах, преимущественно на ступени социальной пробы в лидерстве, и являлись участниками разных форм самоуправления. Для выборочной совокупности экспериментального исследования перед началом формирующего эксперимента осуществлялась проверка однородности контрольной и экспериментальной групп по курсу и гендерному составу с применением критерия Манна – Уитни, которая показала отсутствие статистически значимых различий по полу ($U = 4045,0, p = 0,87$) и курсу ($U = 4080,0, p = 0,97$).

Теоретический анализ литературы показал, что в современных источниках инструментарий для проведения диагностики исследуемого нами явления не представлен [3, с. 178–192; 4]. Диагностический инструментарий разрабатывался таким образом, чтобы источниками получения информации выступали данные трех видов: L-данные, полученные путем регистрации показателей уровней сформированности ЛК в результате экспертной оценки; T-данные, которые фиксируют динамику по данным объективного теста; Q-данные, демонстрирующие самооценку студентами выборочных характеристик ЛК.

Для осуществления внешней оценки экспертов разработан лист наблюдения «Оценка уровня сформированности лидерской компетентности студента» (L-данные). В оценке когнитивного компонента ЛК студентов предлагается учитывать результаты компетентностно ориентированного теста «Лидерство в теории и практике» (T-данные). В оценке потребностно-мотивационного и деятельностно-практического компонентов предлагается учитывать данные самооценивания студентов – заполнения бланков стандартизированных методик (Q-данные). В опоре на разработанный диагностический инструментарий вывод о сформированности ЛК у обучающихся в условиях студенческого самоуправления можно сделать на основании преобладающего у них уровня ЛК (операционного, функционального, стратегического). Оптимальным является преобладающий стратегический уровень сформированности ЛК у студента.

Лидер со стратегическим уровнем ЛК характеризуется осознанным стремлением к самореализации в лидерской позиции (демонстрирует желание самореализоваться как лидер, руководитель команды в определенном виде деятельности; уверен, что добьется успеха в деле, которым занимается), самоопределен в лидерской позиции с учетом требований к эффективному лидерству (использует свои ресурсы для достижения общих целей, стремится проявить сильные стороны в общем деле, анализирует свои и кол-

лективные достижения, понимает внутреннюю организацию и структуру личности окружающих – верно интерпретирует их чувства и эмоции, управляет проявлением своих эмоций), использует опыт лидерства для достижения коллективно значимых целей: добивается высоких показателей результатов деятельности самоуправления; занимается самоменеджментом, дополнительным обучением в сфере лидерства, совершенствует персональный портфолио; ставит трудные цели и новые задачи в отношении себя и других; обладает навыками организации досуговых мероприятий факультетского и университетского уровней; умеет наладить общение с однокурсниками и администрацией университета, другими субъектами взаимодействия, при возникновении проблемных ситуаций умеет выстроить стратегию по их решению; работает для повышения эффективности команды, демонстрируя лично и общественно значимые результаты; умеет разработать социальный проект в опоре на команду, уверен в успехе его реализации, способен вносить коррективы в организацию проекта вследствие возникающих изменений; распределяет функции и роль каждого участника проекта в опоре на его сильные стороны; находит способы материальной поддержки проекта. В реализации проекта он добивается запланированных результатов, отбирает содержание презентации результатов деятельности [5, с. 69–70].

На контрольном этапе эксперимента определена динамика преобладающего уровня ЛК у студентов экспериментальной и контрольной групп, проведен анализ результатов развития компонентов ЛК студентов на входном и итоговом контроле.

Для подтверждения выводов исследований использовались следующие статистические методы: метод таблиц сопряженности с применением критериев χ^2 Пирсона или отношения правдоподобия LR; непараметрические критерии проверки различий – U-критерий Манна – Уитни для независимых выборок и критерий Уилкоксона для связанных выборок. Все расчеты производились средствами табличного процессора Microsoft Office Excel и пакета IBM SPSS Statistics (v. 21).

В процессе анализа полученных данных проверялись следующие гипотезы:

- 1) методика является эффективной и позволяет позитивно воздействовать на все компоненты ЛК студентов;
- 2) в процессе внедрения методики самооценка и внешняя оценка по компонентам будут сближаться по значениям;
- 3) произойдет ступенчатый переход студентов на более высокий уровень ЛК.

Основным показателем эффективности разработанной методики является динамика преобладающего уровня ЛК у студентов. Для анализа различий преобладающего уровня до и после внедрения методики применялся непараметрический критерий Уилкоксона

для связанных выборок. Различия считались достоверными, если уровень значимости не превосходил величину 0,05. Значимые различия преобладающего уровня фиксируются в общей группе ($W = -7,433$ при значимости 0,000) и экспериментальной ($W = -7,619$ при значимости 0,000), контрольная группа достоверных различий не показывает ($W = -1,069$ при значимости 0,285).

Сравнительный анализ процентных соотношений в контрольной и экспериментальной группах до и после внедрения методики (рис. 1) показывает, что в экспериментальной группе зафиксировано снижение процента количества студентов с операционным уровнем в 8 раз, увеличение количества студентов с функциональным уровнем на 20 %, увеличение количества студентов со стратегическим уровнем в 8 раз.

В контрольной группе зафиксировано снижение количества студентов с преобладающим операционным уровнем на 5 %, их переход на более низкий, функциональный уровень. Отметим, что студенты с преобладающим стратегическим уровнем сформированности ЛК отсутствуют на последнем этапе. Таким образом, в контрольной группе нет положительной динамики преобладающего уровня.

Для анализа различий экспертной оценки и самооценки студентов по уровням компонентов ЛК на входном и итоговом контроле применялся непараметрический критерий Уилкоксона для связанных выборок. Различия считались достоверными, если уровень значимости не превосходил величину 0,05.

Как видно из таблицы 1, изменения в различиях экспертной оценки и самооценки в общей группе наблюдаются для потребностно-мотивационного и деятельностно-практического компонентов: если до воздействия различия значимы ($p = 0,000$ для ука-

занных компонентов), то после воздействия различия не фиксируются (соответственно $p = 0,330$ и $0,773$). Для когнитивного компонента ситуация в общей группе не меняется. И до, и после воздействия имеются значимые различия. В экспериментальной группе для потребностно-мотивационного и деятельностно-практического компонентов различия наблюдаются и до, и после воздействия. Для когнитивного компонента изначально различий не было ($p = 0,182$), а после воздействия различия значимы ($p = 0,182$). Такие данные свидетельствуют о наличии динамики каждого из компонентов ЛК в экспериментальной группе. В контрольной группе динамики в потребностно-мотивационном и деятельностно-практическом компонентах до и после не наблюдается, различия не значимы. Что касается когнитивного компонента, то различия на итоговом контроле находятся на границе отклонения гипотезы ($p = 0,052$). Такие данные свидетельствуют о том, что динамика развития компонентов ЛК в контрольной группе не существенна (таблица 1).

Рассмотрим более подробно полученные результаты, отражающие динамику формирования компонентов лидерской компетентности в экспериментальной и контрольной группах в ходе педагогического эксперимента.

В оценке сформированности потребностно-мотивационного компонента ЛК использовались результаты адаптированной методики «Потребность в достижениях» и экспертной оценки на основании листа наблюдения. На входном и итоговом контроле зафиксирована положительная динамика уровня сформированности потребностно-мотивационного компонента ЛК в экспериментальной группе (таблица 2).

Результаты входного и итогового контроля показали, что количество студентов в экспериментальной

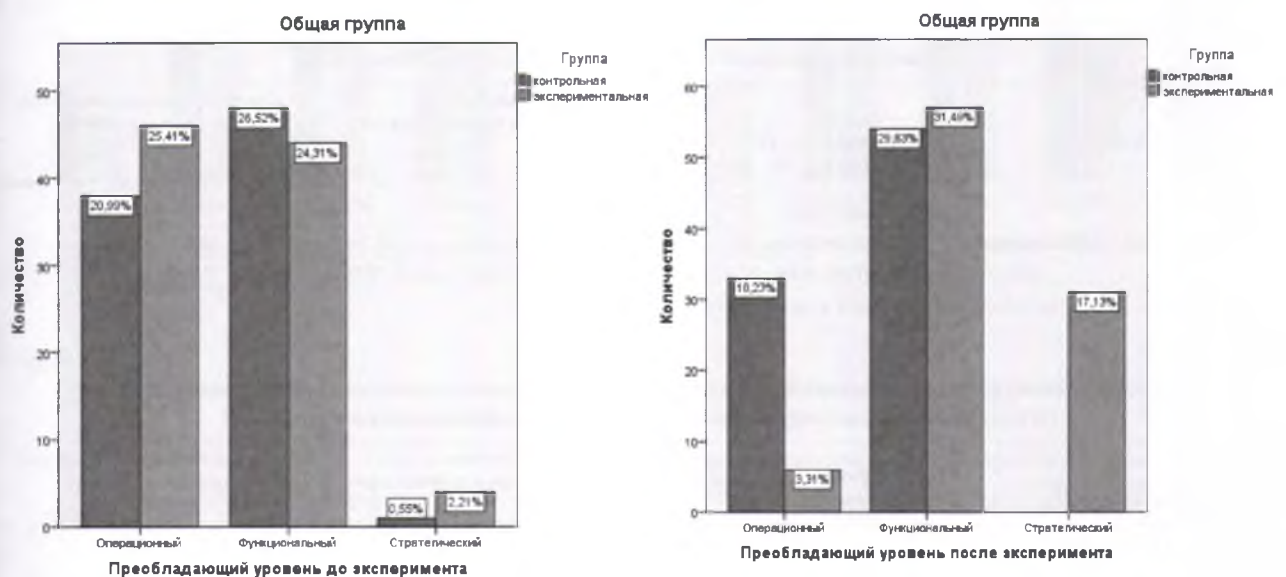


Рис. 1. Распределение студентов контрольной и экспериментальной групп по преобладающим уровням сформированности у них лидерской компетентности на входном и итоговом контроле

группе со стратегическим уровнем потребностно-мотивационного компонента ЛК на основании самооценки увеличилось на 11,7 %, на основании внешней оценки – на 21,3 %. Количество студентов с операционным уровнем ЛК согласно самооценке уменьшилось на 12,8 %, а согласно внешней оценке снизилось с 51,1 % до 7,4 %. Студентов с операционным уровнем ЛК потребностно-мотивационного компонента в экспериментальной группе стало в пять раз меньше, чем в контрольной. На основании полученных результатов можно сделать вывод о том, что большинство студентов экспериментальной группы после внедрения методики находятся на функциональном и стратегическом уровнях ЛК, они понимают лидерство как значимую деятельность, позволяющую лично развиваться, расти духовно, стремятся к самопознанию, саморазвитию в определенном виде деятельности, хотят достичь высоких результатов в деле, которым занимаются.

В контрольной группе в рамках внешней оценки количество студентов с операционным уровнем ЛК уменьшилось на 6,9 %. Однако негативная тенденция отмечена в том, что студенты со стратегическим уровнем потребностно-мотивационного компонента ЛК отсутствуют. Это значит, что отсутствие педагогического воздействия по мотивированию обучающихся к лидерству в студенческом самоуправлении приводит к снижению либо потере интереса к лидерству, желания взаимодействовать в команде для достижения коллективных целей.

В оценке сформированности когнитивного компонента ЛК использовались результаты компетентностно ориентированного теста «Лидерство в теории и практике» и экспертной оценки на основании листа наблюдения. На входном и итоговом контроле зафиксирована положительная динамика уровня сформированности когнитивного компонента ЛК в экспериментальной группе (таблица 3).

Таблица 1

Различия экспертной оценки и самооценки по компонентам на входном и итоговом контроле в общей, экспериментальной и контрольной группах

Пары «самооценка» и «экспертная оценка» по компонентам	Общая группа		Экспериментальная группа		Контрольная группа	
	Z	p	Z	p	Z	p
Самооценка ПМК до Экспертная оценка ПМК до	-5,315	,000	-7,097	,000	-3,479	,001
Самооценка ПМК после Экспертная оценка ПМК после	-,973	,330	-4,131	,005	-4,025	,000
Самооценка КК до Экспертная оценка КК до	-2,941	,003	-6,783	,182	-2,753	,006
Самооценка КК после Экспертная оценка КК после	-4,116	,000	-6,337	,000	-1,941	,052
Самооценка ДПК до Экспертная оценка ДПК до	-7,060	,000	-8,087	,000	-6,057	,000
Самооценка ДПК после Экспертная оценка ДПК после	-,289	,773	-5,154	,000	-4,243	,000

*Z – статистика Уилкоксона; p – значимость.

Таблица 2

Динамика уровня сформированности потребностно-мотивационного компонента лидерской компетентности в экспериментальной группе за период эксперимента (в %)

Компонент ЛК	Уровни сформированности компонентов ЛК	В результате самооценки (тест «Потребность в достижениях»)				В результате внешней оценки (Лист наблюдения)			
		До		После		До		После	
		КГ*	ЭГ*	КГ	ЭГ	КГ	ЭГ	КГ	ЭГ
Потребностно-мотивационный	операционный	18,4	18,1	19,5	5,3	44,8	51,1	37,9	7,4
	функциональный	79,3	76,6	78,2	77,7	51,8	39,3	62,1	61,7
	стратегический	2,3	5,3	2,3	17	3,4	9,6	–	30,9

* КГ, ЭГ – соответственно контрольная и экспериментальная группы.

Таблица 3

Динамика уровня сформированности когнитивного компонента лидерской компетентности в контрольной и экспериментальной группах за период эксперимента (в %)

Компонент ЛК	Уровни сформированности компонентов ЛК	По результатам объективного теста (КОТ «Лидерство в теории и практике»)				В результате внешней оценки (Лист наблюдения)			
		До		После		До		После	
		КГ	ЭГ	КГ	ЭГ	КГ	ЭГ	КГ	ЭГ
Когнитивный	операционный	72,4	60,6	71,2	18,1	54	54,2	63,2	9,4
	функциональный	26,5	37,3	28,8	65,9	42,6	41,6	36,8	36
	стратегический	1,1	2,1	–	16	3,4	4,2	–	26,6

В опоре на экспертную оценку когнитивного компонента ЛК можно заключить, что в экспериментальной группе студентов с операционным уровнем после внедрения методики стало почти в шесть раз меньше, во столько же раз выросло количество студентов со стратегическим уровнем когнитивного компонента ЛК. В экспериментальной группе наблюдается повышение показателей как по результатам экспертной оценки, так и по результатам объективного теста. В контрольной группе зафиксировано снижение показателей уровня сформированности когнитивного компонента ЛК – количество студентов со стратегическим уровнем когнитивного компонента отсутствует. В ИТОВОМ КОНТРОЛЕ, СНИЗИЛОСЬ количество студентов с функциональным уровнем когнитивного компонента ЛК наряду с повышением количества студентов с операционным уровнем когнитивного компонента ЛК на 9,2 %.

Динамика результатов компетентностно ориентированного теста (КОТ) «Лидерство в теории и практике» у респондентов контрольной и экспериментальной групп на начало и итог эксперимента отражена на основании расчета квартилей выборок (рис. 2).

Сравнение результатов теста на входном и итоговом контроле позволяет определить нижнюю и верхнюю квартиль значений. Так, в контрольной и экспериментальной группах на входном контроле нижняя квартиль равна 4, а верхняя – 18. После внедрения методики в экспериментальной группе наблюдается положительная динамика значений квартилей, нижняя равна 5, а верхняя – 21, в то время как в контрольной группе произошло смещение верхней квартили вниз – до 16 пунктов. Данные теста подтверждают вывод о том, что отсутствие педагогического воздействия на когнитивный компонент в контрольной группе привело к снижению показателей уровня сформированности у обучающихся ЛК наряду со значительным ростом аналогичных показателей в экспериментальной группе.

В оценке сформированности деятельностно-практического компонента ЛК использовались результаты адаптированной методики «Я-лидер» и экспертной оценки на основании листа наблюдения. На входном и итоговом контроле зафиксирован скачок показателей уровня сформированности деятельностно-практического компонента ЛК в экспериментальной группе (таблица 4).

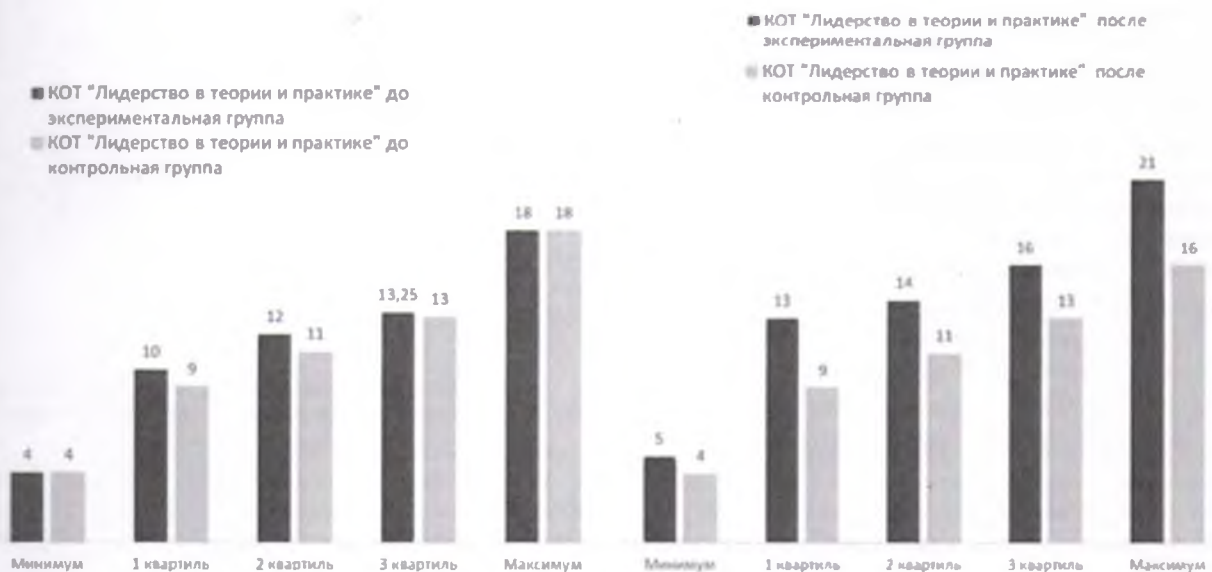


Рис. 2. Динамика результатов КОТ «Лидерство в теории и практике» у респондентов контрольной и экспериментальной групп на начало и итог эксперимента

Таблица 4
Динамика уровня сформированности деятельностно-практического компонента лидерской компетентности в контрольной и экспериментальной группах за период эксперимента (в %)

Компонент ЛК	Уровни сформированности компонентов ЛК	В результате самооценки (тест «Я-лидер»)				В результате внешней оценки (Лист наблюдения)			
		До		После		До		После	
		КГ	ЭГ	КГ	ЭГ	КГ	ЭГ	КГ	ЭГ
Деятельностно-практический	операционный	20,7	29,8	26,4	12,8	50	53,1	35,1	4,3
	функциональный	63,3	44,7	64,4	54,2	49	48,9	64,9	50
	стратегический	16	14,9	9,2	33	1	4,2	–	45,7

На основании внешней оценки в экспериментальной группе количество студентов с операционным уровнем деятельностно-практического компонента уменьшилось в 12 раз наряду с ростом количества студентов со стратегическим уровнем в 10 раз. В результате самооценки студентов тенденция уменьшения количества студентов с операционным уровнем наряду с увеличением количества студентов со стратегическим уровнем деятельностно-практического компонента ЛК сохранилась, однако с меньшим скачком. Это свидетельствует о том, что в результате внедрения методики самым динамичным является деятельностно-практический компонент ЛК студентов.

В контрольной группе наблюдается положительная динамика. По результатам экспертной оценки количество обучающихся с операционным уровнем уменьшилось на 15 %, по результатам самооценки – на 6 %, произошел их переход на функциональный уровень. Однако сохраняется тенденция снижения количества обучающихся со стратегическим уровнем деятельностно-практического компонента ЛК ввиду отсутствия педагогического воздействия.

Для исследования взаимосвязей экспертной оценки и самооценки по уровням компонентов и их изменений в динамике до и после педагогического воздействия применялся непараметрический корреляционный анализ с оценкой коэффициента ранговой корреляции Спирмена (таблица 5, рис. 3).

Анализ полученных результатов показал сближение взаимосвязи между экспертной оценкой и самооценкой во всех группировках. Наиболее высокие показатели корреляции – в потребностно-мотивационном и деятельностно-практическом компонентах в экспериментальной группе.

Интерпретация полученных данных позволяет утверждать, что косвенным эффектом внедрения методики стала более адекватная самооценка участников самоуправления и оценка со стороны экспертов

в отношении сформированности у обучающихся ЛК. Утверждение о том, что в процессе внедрения методики самооценка и внешняя оценка по компонентам будут сближаться по значениям, можно считать верным.

Одним из предположений, требующих экспериментальной проверки, было утверждение, что в студенческом самоуправлении происходит ступенчатый переход обучающихся от ступени социальной пробы в лидерстве к ступени социальной практики и далее к ступени социального проектирования. Ступени соотносятся с уровнями сформированности ЛК у обучающихся. С помощью статистических методов мы проверили в экспериментальной группе, происходил ли переход ступенчатым образом (пошагово) или скачкообразно в опоре на данные о преобладающем уровне ЛК у студентов на входном и итоговом контроле (рис. 4).

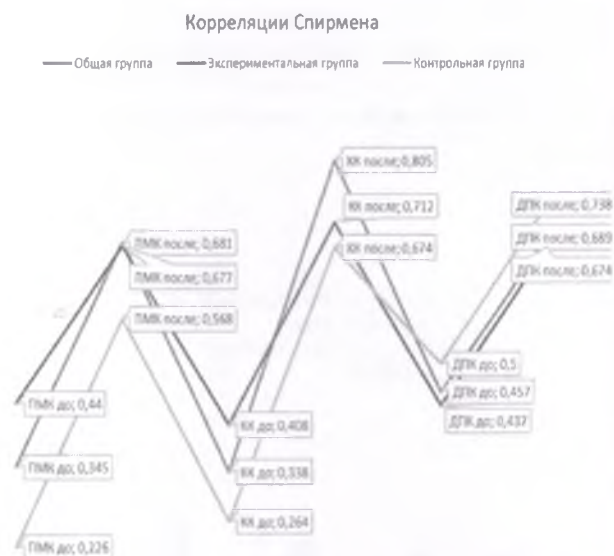


Рис. 3. Динамика взаимосвязей экспертной оценки и самооценки по уровням компонентов на входном и итоговом контроле

Динамика взаимосвязей по компонентам на входном и итоговом контроле в общей, экспериментальной и контрольной группах

Пары «экспертная оценка» и «самооценка» по компонентам	Общая группа		Экспериментальная группа		Контрольная группа	
	ρ	α	ρ	α	ρ	α
Самооценка ПМК до Экспертная оценка ПМК до	,345	,000	,440	,000	,226	,036
Самооценка ПМК после Экспертная оценка ПМК после	,681	,000	,677	,000	,568	,000
Самооценка КК до Экспертная оценка КК до	,338	,000	,408	,000	,264	,014
Самооценка КК после Экспертная оценка КК после	,805	,000	,712	,000	,674	,000
Самооценка ДПК до Экспертная оценка ДПК до	,457	,000	,437	,000	,500	,000
Самооценка ДПК после Экспертная оценка ДПК после	,689	,000	,674	,000	,738	,000

*ρ – корреляции Спирмена; α – значимость.

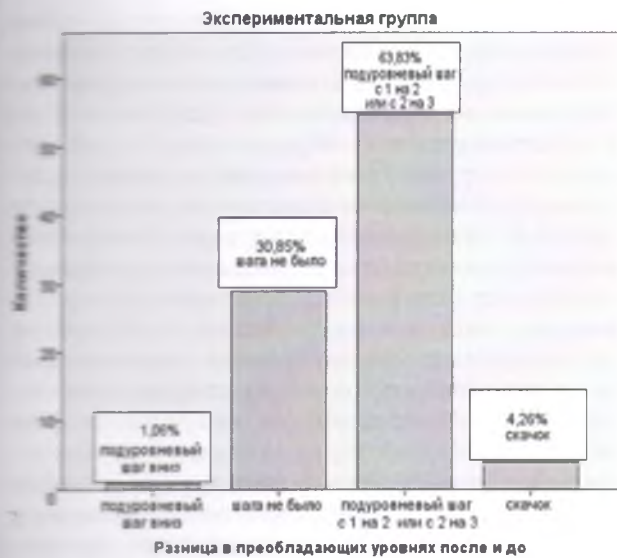


Рис. 4. Динамика пошаговых переходов студентов по уровням

Полученные данные указывают на то, что произошел ступенчатый переход участников самоуправления со ступени социальной пробы к ступени социальной практики (у 43,7 %) и со ступени социальной практики к ступени социального проектирования (у 21,3 %). Гипотеза о том, что происходит ступенчатый, а не скачкообразный переход участников самоуправления в лидерстве, можно считать достоверной.

Научная интерпретация полученных данных позволяет обосновать вывод о характере влияния экспериментальных условий на динамику ФЛК у обучающихся. В опоре на межгрупповую схему сравнения выявлены различия в контрольной и экспериментальной группах на констатирующем и контрольном этапах педагогического эксперимента. В опоре на внутргрупповую схему сравнения выявлена динамика

значений исследуемых переменных в каждой группе на входном и итоговом контроле.

Проведенный анализ позволяет утверждать, что:

- методика является эффективной и позволяет позитивно воздействовать на все компоненты ЛК студентов;
- в процессе внедрения методики самооценки и внешняя оценка по компонентам сближаются по значениям;
- в процессе внедрения методики ФЛК у обучающихся происходит ступенчатый переход студентов на более высокий уровень ЛК.

Список использованных источников

1. Мозерова, М. Н. Сущность и структура лидерской компетентности студентов / М. Н. Мозерова // Весті БДПУ. Серія 1. Педагогіка. Психалогія. Філалогія. – 2019. – № 1. – С. 28–33.
2. Торхова, А. В. Педагогическая стратегия формирования лидерской компетентности у студентов в современных социокультурных условиях / А. В. Торхова, М. Н. Мозерова // Высшая школа: проблемы и перспективы: сб. материалов XIV Междунар. науч.-метод. конф., Минск, 29 нояб. 2019 г. – Минск: Акад. упр. при Президенте Респ. Беларусь, 2019. – С. 170–172.
3. Ефремова, Н. Ф. Подходы к оцениванию компетенций в высшем образовании: учеб. пособие / Н. Ф. Ефремова. – М.: Исслед. центр проблем качества подготовки специалистов, 2010. – 216 с.
4. Rickman, M. Learning to transform the world: key competencies in ESD in Issues and Trends in Education for Sustainable Development, UNESCO [Electronic resource] / M. Rickman – 2018. – Mode of access: <https://unesdoc.unesco.org/ark:/48223/pf0000261445>. – Дата доступа: 14.04.2019.
5. Мозерова, М. Н. Модель формирования лидерской компетентности у обучающихся в условиях студенческого самоуправления / М. Н. Мозерова // Адукацыя і выхаванне. – 2020. – № 7. – С. 65–74.

Аннотацыя

В статье описан контрольный этап опытно-экспериментальной работы по формированию лидерской компетентности у обучающихся в условиях студенческого самоуправления. Определена динамика преобладающего уровня лидерской компетентности у студентов экспериментальной и контрольной групп. Проведен анализ результатов развития компонентов лидерской компетентности студентов на входном и итоговом контроле.

Abstract

The article describes the control stage of the experimental work on the formation of leadership competence among students in the conditions of student self-government. The dynamics of the prevailing level of leadership competence among students of the experimental and control groups is determined; the analysis of the results of the development of components of leadership competence of students at the entrance and final control is carried out.