



УДК 911.3(476)

К.К. Красовский

*д-р геогр. наук, проф., проф. каф. туризма и страноведения
Брестского государственного университета имени А.С. Пушкина*

МАЛОРИТСКИЙ РАЙОН В ДЕМОГРАФИЧЕСКОМ ИЗМЕРЕНИИ

На основе материалов переписи населения и текущей статистики проведен анализ динамики населения Малоритского района в период после Второй мировой войны. Выявлены особенности и тенденции рождаемости и смертности населения в районе.

Современная демографическая ситуация и система расселения на территории Малоритского района формировалась на протяжении длительного периода под влиянием сложного комплекса природных, исторических, экологических и социально-экономических факторов. Со времени образования района 15 января 1940 г. динамика численности населения значительно изменялась. После потери практически половины демографического потенциала во время Второй мировой войны, в первый послевоенный период начался компенсаторный рост числа жителей района.

В 1945 г. был проведен учет населения, который показал, что в районе имеется 5 791 домохозяйство, в т.ч. 650 хуторских. Общая численность населения района составила 18 613 человек (10 458 женщин, 8 155 мужчин). В Малорите – единственном городском населенном пункте района – проживало 1 803 человека.

Анализ динамики численности населения Малоритского района свидетельствует, что в первые послевоенные годы наблюдались очень высокие абсолютные и относительные темпы прироста как городского, так и сельского населения. За период с 1945 г. до первой послевоенной переписи населения 1959 г. число жителей в районе выросло с 18,6 тыс. человек до 30,3 тыс. человек, т.е. более чем в полтора раза. Население г. Малориты за аналогичный период выросло более чем в два раза (с 1,8 до 4,6 тыс. человек).

Однако уже начиная с первой послевоенной переписи, существовавшая ранее в динамике численности населения района тенденция к резкому увеличению числа жителей несколько изменилась (таблица 1).

Таблица 1 – Динамика численности населения Малоритского района, тыс. человек

Годы	1959	1970	1979	1989	1999	2009	2014
Все население	30,3	32,4	30,5	29,4	29,0	26,0	24,7
Городское население	4,6	5,7	8,5	10,7	11,5	11,8	11,8
Сельское население	25,7	26,7	22,0	18,7	17,5	14,2	12,9

Анализ данных демографического развития Малоритского района за период с 1959 по 2014 г. дает основание для выделения в его динамике двух периодов:

- 1) вторая половина XX в. (1959–1999 гг.);
- 2) конец XX – начало XXI в. (1999–2014 гг.).

Первый период характеризуется в целом стабильным состоянием демографической системы района. Общая численность жителей во второй половине XX в. в районе изменялась незначительно: с 30,3 тыс. человек в 1959 г. до 29,0 тыс. человек в 1999 г. Однако более высокими темпами снижалось число сельских жителей, которое к концу XX в. уменьшилось почти в 1,7 раза. В тоже время очень быстрыми темпами росло население города Малорита, которое к 1999 г. по сравнению с 1959 г. выросло в 2,5 раза.



В 1999 г. общая численность населения Малоритского района составила 29,0 тыс. человек, из них 17,5 тыс. – население, проживающее в сельской местности, 11,5 тыс. – жители города Малорита.

На втором этапе демографического развития Малоритского района темпы снижения общей численности населения увеличились. За последние 15 лет демографический потенциал района снизился с 29 022 до 24 795 человек. Сельское население за этот же период снизилось почти в 1,5 раза. Однако главной особенностью данного периода демографической истории района является замедление и даже остановка среднегодовых темпов роста и прироста населения города Малорита, которое выросло в указанный период всего на 300 человек (рисунок 1).

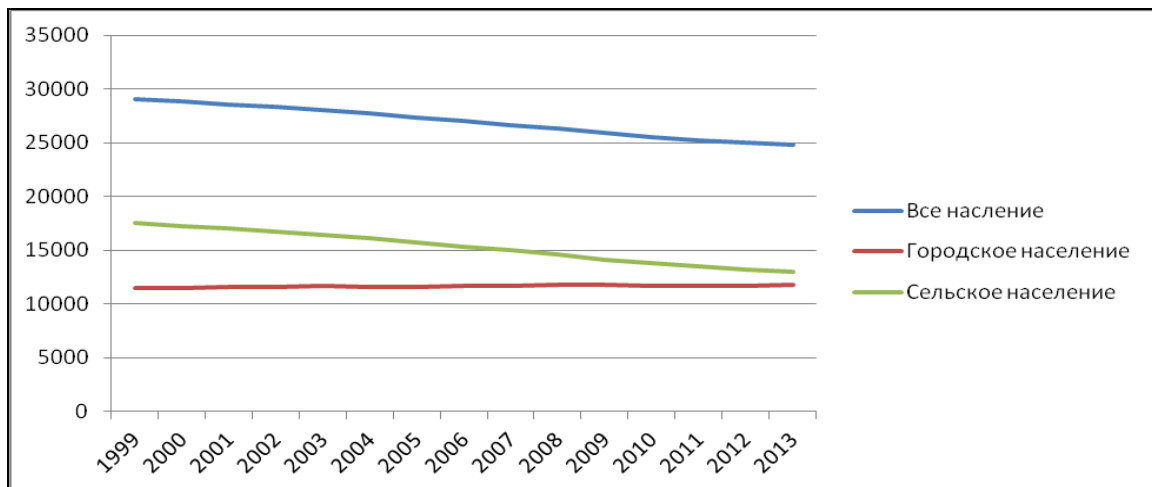


Рисунок 1. – Численность населения Малоритского района (1999–2013 гг.)

В целом же численность населения Малориты за послевоенный период увеличилась почти в 3 раза, что привело к значительному росту уровня урбанизации территории района. Если в 1945 г. уровень урбанизации составлял всего 10%, то к 2015 г. доля городского населения в районе составила около 50%. Замедление темпов роста Малориты в конце XX – начале XXI в. связано с завершением на территории Беларуси в целом и Брестской области в частности этапа классической урбанизации и переходом ее на очередную стадию развития – субурбанизации. В этот период миграция населения из села в город прекращается из-за исчерпания демографического потенциала сельской местности и в миграционный оборот вовлекаются более интенсивно малые городские поселения, к категории которых относится и город Малорита.

Размещено население по территории района относительно равномерно. По плотности населения Малоритский район значительно уступает другим регионам Брестской области, что обусловлено географическим расположением территории района на Малоритской равнине с относительно бедным почвенным покровом и менее интенсивным сельскохозяйственным производством. В настоящее время средняя величина сельского населенного пункта на территории района составляет всего 165 человек, что значительно ниже соответствующего показателя по области. В системе расселения количественно преобладают средние сельские населенные пункты. За анализируемый период общее число сельских населенных пунктов Малоритского района в отличие от других регионов Беларуси практически не изменилось, а их распределение по величине и удельному весу проживающего населения также осталось почти на прежнем уровне. Самыми



большими сельскими поселениями остались Великорита, Мокраны, Олтуш, Орехово, Хотислав, Черняны.

На протяжении всего послевоенного периода естественное движение вместе с миграцией являлось основным источником роста численности населения Малоритского района. Естественное движение населения является итогом взаимодействия двух составляющих его процессов: рождаемости и смертности. Наиболее целесообразным является анализ показателей естественного движения населения Малоритского района на протяжении двух этапов: первый – советский (до 1990 г.); второй – современный (1990–2014 гг.).

Основное влияние на динамику естественного движения населения Малоритского района в первый период оказала рождаемость. Как свидетельствуют данные текущего учета и послевоенных переписей населения, общий коэффициент рождаемости в это время снизился с 23,2‰ в 1960 г. до 13,4‰ в 1990 г., т.е. почти в 2 раза (таблица 2). В целом по району за этот же период общее число родившихся также имело тенденцию к снижению (с 728 детей в 1960 г. до 470 в 1985 г. и до 400 в 1990 г.). На протяжении всего первого этапа общий коэффициент рождаемости в городе Малорита несколько превышал соответствующий показатель по сельской местности.

Таблица 2. – Динамика общих коэффициентов рождаемости, смертности и естественного прироста населения Малоритского района, ‰

Год	Рождаемость	Смертность	Естественный прирост
1960	23,2	7,5	15,7
1965	17,5	6,2	11,3
1970	15,5	7,9	7,6
1975	13,4	10,9	2,5
1980	14,9	12,6	2,3
1985	15,8	13,1	2,7
1990	13,4	11,6	1,8
1995	11,8	15,0	-3,2
2000	9,7	15,6	-5,9
2005	10,1	18,5	-8,4
2010	13,5	17,9	-4,4
2014	14,4	15,2	-0,8

Снижение рождаемости в Малоритском районе в советский период происходило далеко не равномерно. В первые послевоенные годы наблюдался компенсаторный рост рождаемости вследствие увеличения числа заключаемых браков. Однако, как видно из данных таблицы 2, уже начиная с 1960 г. проявилась тенденция к снижению общего коэффициента рождаемости. Это было связано с последствиями Второй мировой войны, в результате которой доля женщин, вступающих в активный детородный возраст, в 1960-е гг. была ограничена.

Затянувшееся на 15-летний период снижение общего коэффициента рождаемости с 1975 г. сменяется новой тенденцией. Начался период относительной стабилизации снижения уровня рождаемости из-за вступления в активный детородный возраст в 1970-е гг., рожденного во время компенсаторной волны (1945–1950 гг.). Стабилизация рождаемости в 1980-е гг. была также связана с принятием 31 марта 1981 г. постановления правительства о мерах по усилению государственной помощи семьям, имею-



щим детей. Согласно этому документу работающие матери стали получать единовременное пособие при рождении ребенка, частично оплачиваемый отпуск по уходу за ребенком и некоторые другие льготы.

Смертность как другой демографический процесс, определяющий естественное движение населения, на протяжении всего изучаемого периода росла. На первом этапе в 1960–1990 гг. ее показатели выросли с 7,5 до 11,6‰, однако в 1960–1970 гг. смертность находилась на уровне 6–7‰, что было обусловлено прежде всего развитием после окончания Второй мировой войны здравоохранения, ростом санитарной культуры и т.д. За период 1970–1990 гг. общий коэффициент смертности вырос с 7,9‰ до 11,6‰. Этот значительный рост смертности был связан прежде всего со сдвигами в возрастной структуре населения.

В результате эволюции показателей рождаемости и смертности в 1960–1990 гг. естественный прирост населения Малоритского района постоянно снижался, хотя практически до 1990 г. наблюдалось расширенное воспроизводство населения. Коэффициент естественного прироста в 1960 г. составил 15,7‰, а в 1990 г. – 1,8‰. Решающее влияние на снижение естественного прироста населения в конце XX в. оказало падение почти в два раза рождаемости и увеличение практически в таком же объеме смертности. На 1990-е годы пришелся демографический переход от расширенного к простому типу воспроизводства населения.

На втором этапе демографической эволюции Малоритского района в конце XX – начале XXI в. общий коэффициент рождаемости имел сложную динамику изменений (рисунок 2).

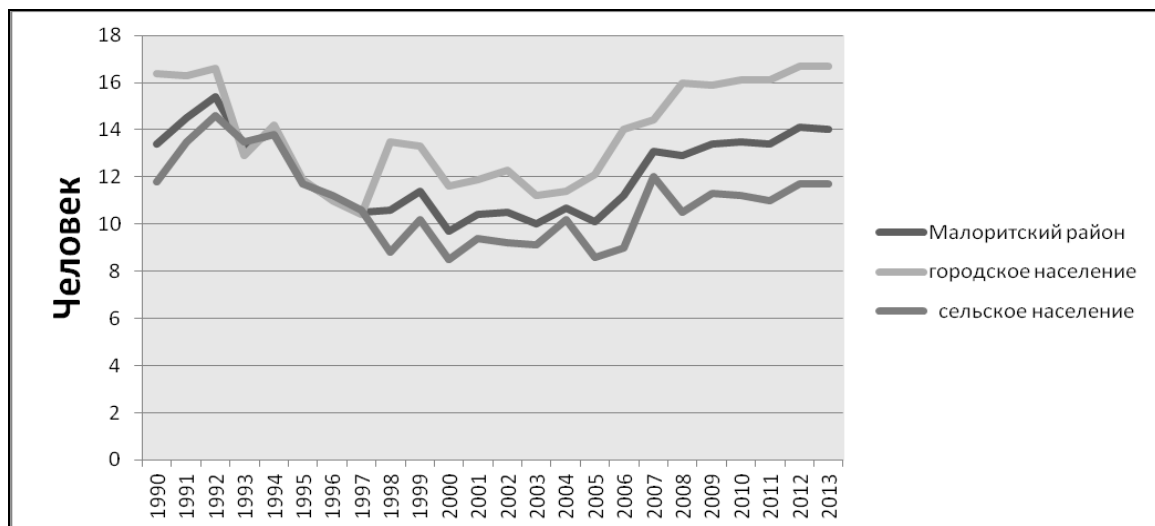


Рисунок 2. – Рождаемость населения Малоритского района (1990–2013 гг.)

После окончания периода, связанного с влиянием компенсаторной волны и принятых мер демографической политики, темпы снижения рождаемости в районе с 1990 г. опять начали расти. Отличительной особенностью данного периода является то, что резкое снижение уровня рождаемости началось в условиях мирного времени. В целом за период 1990–2000 гг. общий коэффициент рождаемости снизился почти в полтора раза и составил в 2000 г. 9,7‰. Изначально падение рождаемости было обусловлено тем, что во второй половине 1980-х гг. в возраст активного деторождения вступало малочисленное поколение, рожденное во второй половине 1960-х гг. Начиная с 1992 г.



темпы снижения рождаемости резко возросли, что было обусловлено влиянием последствий катастрофы на Чернобыльской АЭС и деформированной половозрастной структурой населения, так как в этот период в активный детородный возраст вступили малочисленные когорты, родившиеся в 1960-е гг. Политические преобразования, связанные с распадом бывшего СССР, а также охвативший страну системный экономический кризис резко усугубили уже существовавшую тенденцию снижения рождаемости.

Таким образом, анализ абсолютных и относительных показателей рождаемости в Малоритском районе во второй половине XX в. свидетельствует о демографическом переходе вначале от высокого к среднему, а впоследствии и к низкому уровню рождаемости. Это является продолжением эволюции демографических процессов к новому типу воспроизводства населения. Однако если во многих европейских странах этот переход осуществлялся на протяжении практически всей второй половины XX в., то в Беларуси он произошел в течение нескольких лет.

В начале XXI в., как свидетельствуют данные таблицы 2 и рисунка 2, в динамике показателей рождаемости на территории Малоритского района произошли существенные изменения. К концу первого десятилетия XXI в. наметился некоторый рост уровня рождаемости. В 2010 г. ее общий коэффициент составил 13,5‰, а в 2014 г. – 14,4‰. Это связано с тем, что в настоящее время в активном детородном возрасте находится поколение, рожденное до начала депопуляции в стране.

Практически на всех этапах демографической истории Малоритского района рождаемость городского населения несколько превышала соответствующие показатели в сельской местности.

Тенденция роста показателей смертности в период 1960–1990 гг. продолжилась и на современном этапе демографического развития Малоритского района. В целом за это время общий коэффициент смертности вырос с 11,6‰ в 1990 г. до 15,2‰ в 2014 г. (рисунок 3).

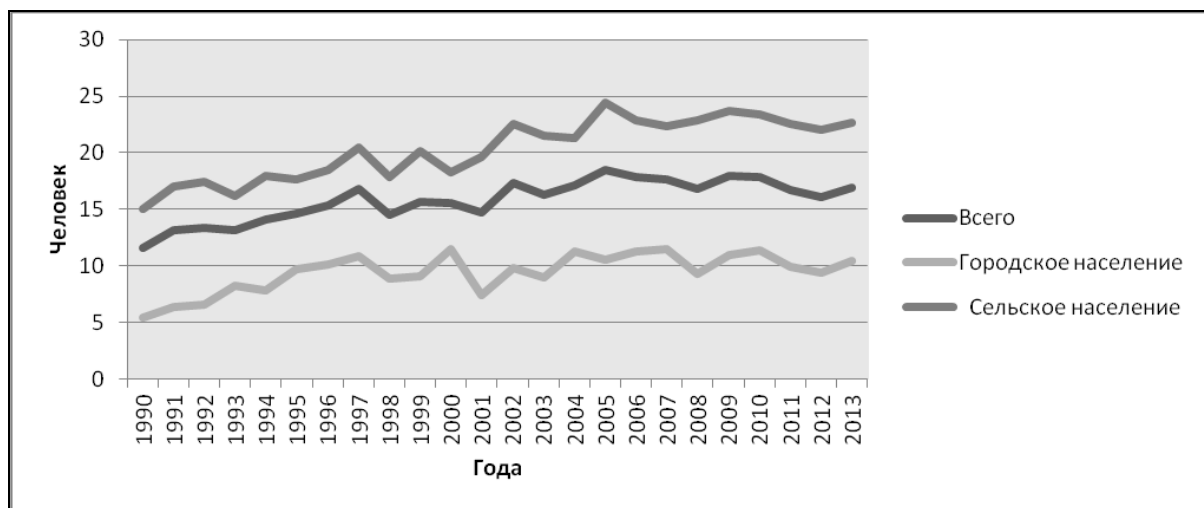


Рисунок 3. – Общий коэффициент смертности населения Малоритского района (1990–2013 гг.)

На протяжении всего периода смертность сельского населения значительно превышала соответствующие показатели городского населения, что связано в первую очередь с различиями в возрастной структуре населения и уровнем медицинского обслуживания. Кроме того, явно прослеживаются некоторые особенности в соотношении



смертных случаев среди мужского и женского населения района, представленные на рисунке 4.

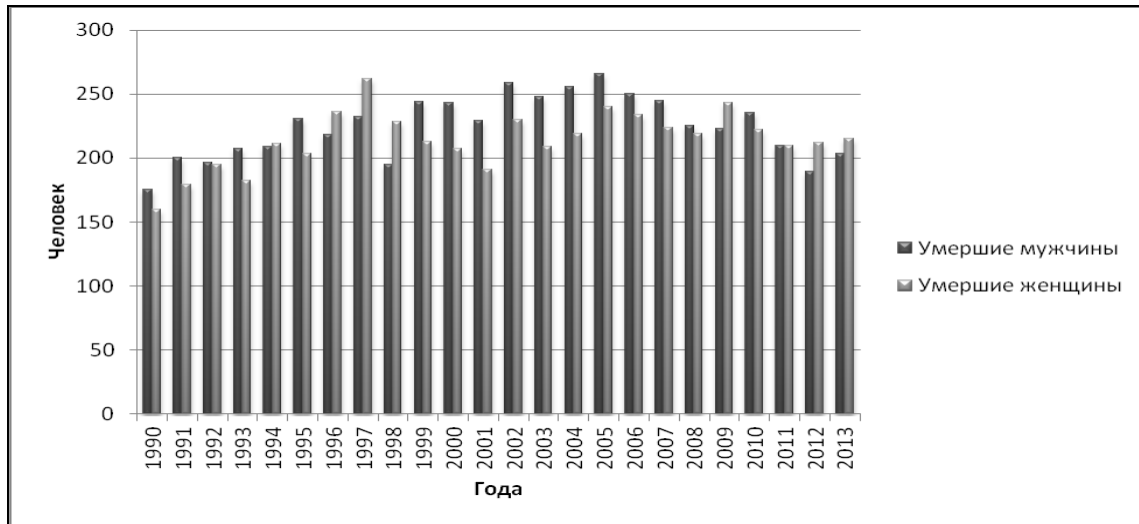


Рисунок 4. – Смертность мужчин и женщин в Малоритском районе (1990–2013 гг.)

Таким образом, проведенный анализ смертности населения Малоритского района свидетельствует о негативных тенденциях в динамике этого показателя. Частично это обусловлено старением населения, однако определяющее влияние на рост смертности и снижение средней продолжительности жизни во второй половине XX в. оказали социально-экономические и экологические факторы.

Ухудшение экологической обстановки способствовало росту заболеваемости во всех возрастных группах населения, а экономический кризис – снижению уровня жизни и медицинского обслуживания населения. В начале XXI в. вследствие улучшения уровня жизни населения негативные тенденции в динамике показателей смертности приостановились.

В результате длительной эволюции показателей рождаемости и смертности и их перекрестного влияния друг на друга в Малоритском районе формировался определенный уровень естественного прироста. Как уже отмечалось выше, вплоть до 1990 г. на территории района сохранялся расширенный тип воспроизводства населения.

Начавшееся в это время снижение рождаемости и рост смертности привели к демографическому переходу от простого к суженному типу воспроизводства населения. Уже в 1995 г. для района была характерна естественная убыль населения ($-3,2\%$).

В последующие годы уровень депопуляции увеличивался и в 2005 г. естественный прирост составил уже $-8,4\%$. В последнее десятилетие вследствие незначительного роста рождаемости и стабилизации смертности депопуляция приостановилась и коэффициент естественного прироста приблизился к нулю ($-0,8\%$ в 2014 г.).

Среди городского населения на протяжении всего анализируемого периода естественный прирост был положительным, а среди сельского – отрицательный, хотя динамика их была противоречивой (рисунок 5).

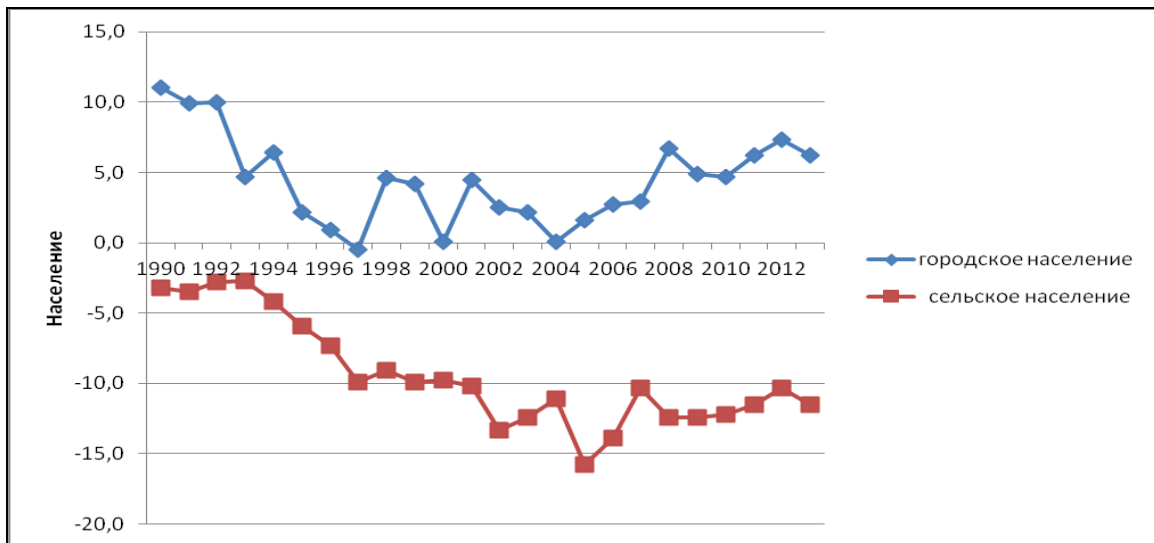


Рисунок 5. – Естественный прирост городского и сельского населения Малоритского района (1990–2013 гг.)

Вторым фактором, влияющим на демографическое развитие Малоритского района, является миграция. Наиболее полно интенсивность миграционных перемещений характеризуют показатели прибывших на территорию исследуемого региона мигрантов, выбывших и сальдо миграции. Проведенный анализ прибывших на территорию Малоритского района за период с 1994 по 2013 гг. свидетельствует, что данный показатель был довольно постоянный и ежегодно составлял от 400 до 500 человек. За весь период с 1994 по 2013 гг. в Малоритский район прибыло 9 237 человек. Из этого числа 4 204 человека приходится на городское население и 5 033 на сельское. Однако интенсивность прибытия мигрантов на территорию района по годам была неодинаковой. В отдельные годы большее число мигрантов принимала сельская местность, в другие – более привлекательным для прибывающих был город Малорита (рисунок 6).

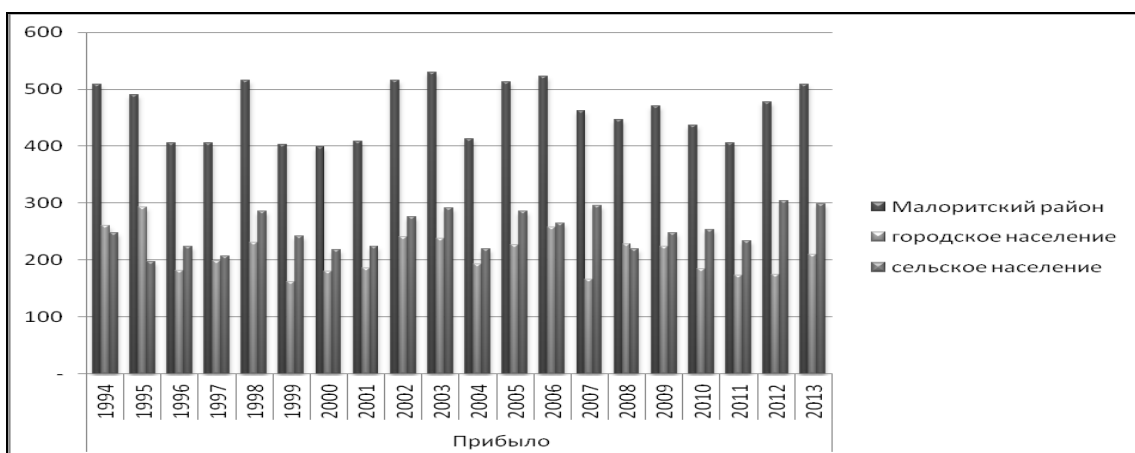


Рисунок 6. – Количество прибывших мигрантов на территорию Малоритского района

Что касается выбывшего населения с территории района, то этот показатель был значительно больше числа прибывших. За исследуемый период с территории Малоритского района выбыло 11 662 человека, из них из города Малориты выбыло 4 925 человек, а из сельских населенных пунктов – 6 737 человек (таблица 3).



Таблица 3. – Количество выбывших мигрантов с территории Малоритского района

Годы	Все население	Городское население	Сельское население
1994	595	243	352
1995	404	160	244
1996	456	206	250
1997	489	203	286
1998	569	210	359
1999	447	180	267
2000	458	203	255
2001	542	222	320
2002	535	243	292
2003	600	307	293
2004	609	299	310
2005	648	300	348
2006	671	277	394
2007	711	268	443
2008	560	219	341
2009	914	390	524
2010	663	282	381
2011	576	231	345
2012	659	246	413
2013	556	236	320

При анализе динамику миграций в Малоритском районе по выбытиям обращает на себя внимание вначале периода рост данной категории мигрантов, а к концу периода его некоторое снижение. Более интенсивно мигрировали с территории района сельские жители. Исключением стал только 2003 г., за который из Малориты выехало 307 жителей, а из сельских населенных пунктов района – 293. В результате эволюции показателей прибывших и выбывших мигрантов и их взаимного влияния друг на друга на территории Малоритского района формировался определенный уровень миграционного сальдо. На протяжении всего изучаемого периода сальдо миграции в Малоритском районе было отрицательным. Исключение составляет 1995 г., когда миграционный прирост был положительным (рисунок 7).



Рисунок 7. – Миграционный прирост Малоритского района



Таким образом, в конце XX – начале XXI в. на территории Малоритского района сложилась непростая демографическая ситуация, для которой характерны снижение рождаемости, рост смертности, нерациональные миграции и снижение общей численности населения. Для выхода из демографического кризиса необходима долговременная целенаправленная демографическая политика, основанная в первую очередь на улучшении уровня жизни населения.

Рукапіс паступіў у рэдакцыю 17.03.2016

Krasouski K. Malorita District in the Demographic Dimension

On the basis of the census and current statistics population dynamics in Malorita region in the aftermath of World War II was analyzed. Characteristics and trends of natality and mortality in the region were identified.