



УДК 314

*К.К. Красовский, А.А. Сидорович*

## ОСОБЕННОСТИ ГЕОДЕМОГРАФИЧЕСКИХ ПРОЦЕССОВ В БРЕСТСКОЙ ОБЛАСТИ В НАЧАЛЕ XXI ВЕКА

В статье дается анализ основных факторов, влияющих на демографическую ситуацию в регионе, – естественное движение и миграция населения; определяются основные тенденции демографического развития; производится анализ географических особенностей демографических процессов в Брестской области в начале XXI столетия.

Современная демографическая ситуация в области характеризуется преобладанием неблагоприятных тенденций, имеющих различия в территориальном разрезе. В целом в Брестской области наблюдается естественная убыль населения, миграционный отток, абсолютное уменьшение и относительное сокращение доли детей в общей структуре населения, превышение количества женщин над количеством мужчин.

Естественная убыль и миграционный отток обуславливают сокращение численности населения. В Брестской области процессы депопуляции впервые были зафиксированы в 1994 году. Однако в то время они затрагивали лишь сельскую местность. В 1998 г. демографический процесс депопуляции охватил и городские поселения.

Одна из особенностей демографической ситуации в Брестской области – более низкие темпы сокращения численности населения, чем в других областях. За период 2000–2009 гг. среднегодовой темп убыли населения в области составил  $-0,4\%$ . Аналогичный показатель за этот же период для других областей варьировал от  $-0,6\%$  в Гомельской области до  $-0,9\%$  в Витебской. Лишь в г. Минске наблюдался рост численности населения (рисунок 1).

Более низкий темп сокращения численности населения в Брестской области объясняется тем, что для региона характерны один из самых высоких в республике коэффициентов рождаемости (в среднем за 2003–2008 гг. –  $10,8\%$  против  $9,9\%$  по республике в целом) и один из самых низких коэффициентов смертности ( $13,6\%$  и  $14,2\%$  соответственно).

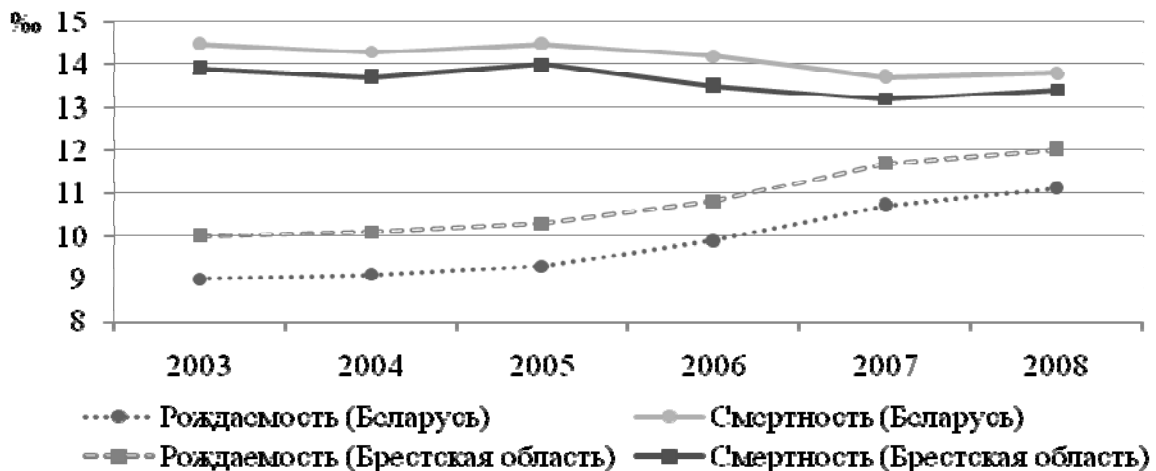


Рисунок 1 – Показатели рождаемости и смертности населения Брестской области и Беларуси в 2003–2008 гг.



На Брестскую область за 2003–2008 гг. пришлось 16,3% всех родившихся (около 94 тысяч) в стране, что в среднем составляет 15,7 тыс. чел. ежегодно. Лучшие показатели лишь у г. Минска (18,4%, 106 тыс. и 17,7 тыс. чел. соответственно). Отметим, что еще в 1990-х гг. и в самом начале XXI ст. число рождений в Брестской области превышало аналогичный показатель для других областей и г. Минска. Так, в 2000 г. на Брестчине число родившихся составило 15 923 против 15 358 в столице, а в 1995 г. разница была еще более значительна – 1 775 (16 896 и 15 121 соответственно).

Однако относительно высокие показатели рождаемости не могут компенсировать еще более высокие показатели смертности, что и определяет естественную убыль населения. За последние 10 лет коэффициент смертности находился в пределах 13,2–14‰, в 1995 г. он составлял 12,7‰.

Первостепенное значение в уменьшении смертности играет раннее выявление и лечение болезней органов системы кровообращения (рисунок 2). Коэффициенты смертности по причинам болезней сердечно-сосудистой системы составляют порядка 7–8‰. Еще 1,7–1,9‰ приходится на причины, связанные с новообразованиями; 1,3–1,4‰ смертей связано с несчастными случаями, отравлениями и травмами.

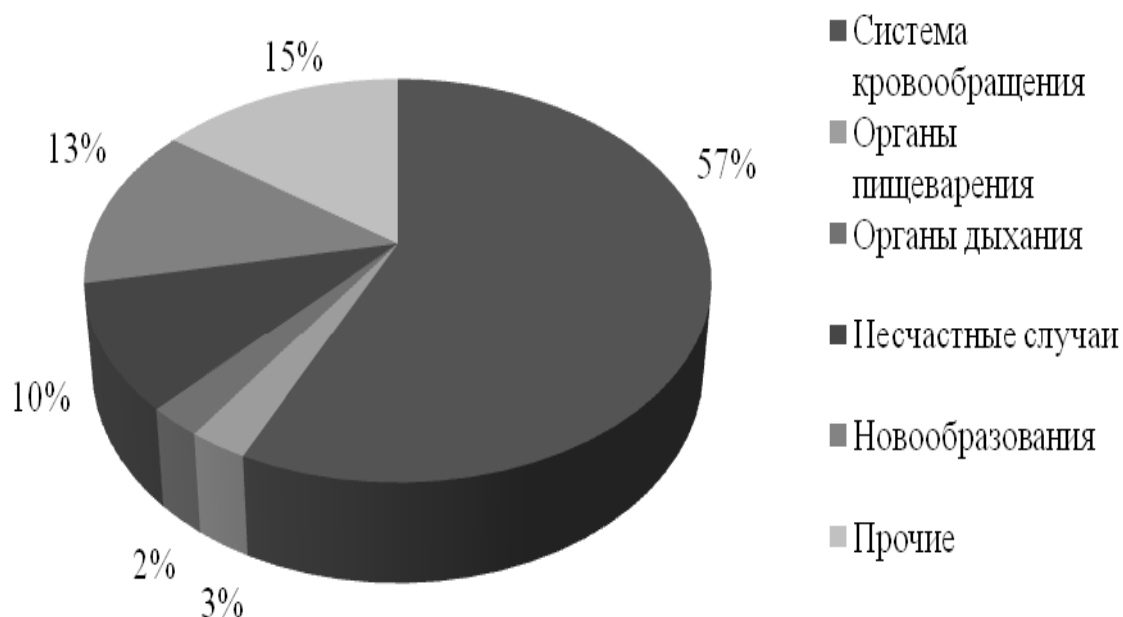


Рисунок 2 – Структура причин смерти по основным классам

В целом для городов характерен естественный прирост, составляющий около 1,5‰; для сельской местности – естественная убыль на уровне 10‰ в год. Такие диспропорции обусловлены тем, что на фоне схожих показателей рождаемости коэффициент смертности в сельских поселениях в 2 раза превышает аналогичный показатель для городских поселений, превышая отметку в 20‰.

Помимо естественной убыли на темпы сокращения численности населения значительно влияет отрицательное миграционное сальдо. Миграционный отток населения за 2003–2008 гг. составил 13 287 чел. или –2 215 чел. в год, что по численности населе-



ния сопоставимо с населением г. Коссово. Миграционные процессы в Брестской области представлены несколькими направлениями:

1. Внутриобластная миграция. Она прямо не влияет на изменение численности населения в области и представлена в первую очередь переселением сельских жителей в города. Ежегодно место жительства в пределах области меняют 20–25 тыс. человек.

2. Межобластная миграция. Ежегодно в миграционный оборот Брестской области с другими регионами страны вовлекаются 18–22 тыс. человек. При этом число прибывших уступает числу выбывших. Между тем за анализируемый период наблюдается устойчивая тенденция уменьшения отрицательного сальдо межобластной миграции. Если в 2003 г. сальдо достигало –3613 человек, то за 2008 г. оно составило –872 человека.

Основной миграционный обмен Брестской области осуществляется с г. Минском, Минской и Гродненской областями, на которые за 2003–2008 гг. пришлось 76% всего миграционного оборота (рисунок 3). За 2003–2008 гг. положительное миграционное сальдо сложилось лишь с Гродненской и Могилевской областями – 747 и 473 человек соответственно. Наибольшее отрицательное сальдо сложилось с Минском: за этот период оно составило 15 375 человек в пользу столицы. При этом на Минск приходится около 2/5 всего миграционного оборота области и около половины всех выбывших.

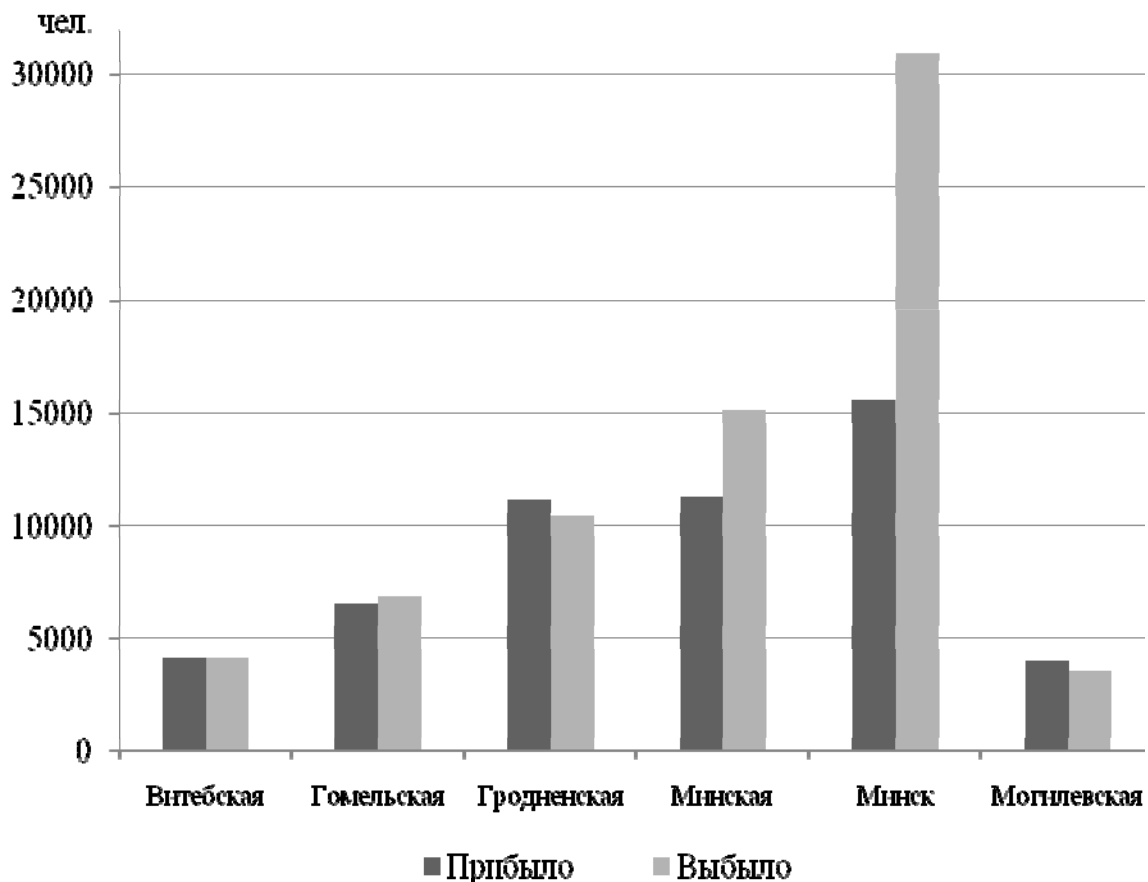
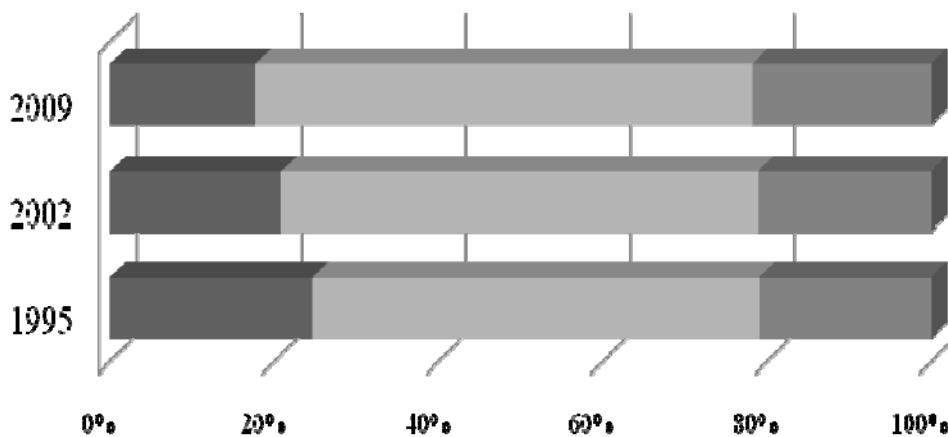


Рисунок 3 – Миграция населения между Брестской областью и другими областями и г. Минском (2003–2008 гг.)



3. Международная миграция. В 2003–2008 гг. фиксировалось положительное сальдо международной миграции. За этот период прибыло на 4 970 человек больше, чем выбыло. На сегодняшний день основной миграционный оборот области приходится на страны СНГ и в первую очередь на Россию, Украину и Казахстан – 80%. За 2003–2008 гг. количество мигрантов из этих стран составило 6 494, 3 880 и 1 095 человек соответственно. В 2008 г. наилучшие показатели миграционного сальдо сложились с Украиной (+418 человек), Россией (+240), Казахстаном (+113), Молдовой (+41) и Латвией (+36).

К числу серьезных демографических проблем относятся диспропорции в возрастной структуре населения. Неуклонно сокращается доля лиц моложе трудоспособного возраста (рисунок 4). К 2009 г. доля лиц моложе 16 лет, начиная с 1995 г., уменьшилась на 6,9 процентных пункта и составила 17,4%. Однако в последние годы наметилась положительная тенденция к замедлению темпов сокращения численности детей. За 1995–2002 гг. среднегодовая убыль составила 9,1 тыс. человек, за 2003–2008 гг. – 7,1 тыс. человек. В целом для Беларуси доля детей уменьшилась с 23,5% в 1995 г. до 15,8% в 2008 г.



Из общей численности населения в возрасте:

■ Моложе трудоспособного ■ Трудоспособного ■ Старше трудоспособного

Рисунок 4 – Распределение населения Брестской области по основным возрастным группам (1995, 2002, 2009 гг.)

В то же время доля лиц трудоспособного и старше трудоспособного возраста имеет тенденцию к увеличению. Их доля за 1995–2009 гг. выросла на 6% и 1% соответственно.

В распределении населения по полу в области ситуация также выглядит лучше, чем в целом по республике. В 2008 г. на 1 000 мужчин приходилась 1 125 женщин, в 2002 г. – 1 117. По стране эти показатели составляли 1 143 и 1 132 соответственно.

Одним из основных интегральных показателей, характеризующих состояние здоровья населения данного региона, качество его жизни, уровень медицинского обслуживания, является ожидаемая продолжительность жизни населения.

Значение показателей продолжительности жизни в Брестской области выше, чем в целом по стране как для женского, так и для мужского населения. Так, за 2003–2008 гг. средняя продолжительность жизни населения в Беларуси составила 69,4 года, в



Брестской области 70 лет. На Брестчине продолжительность жизни женского населения составила 76 лет, мужского – 64,3 года, разница в продолжительности жизни между полами достигла 11,7 года. В целом для Беларуси аналогичные показатели составляли 75,5 для женщин и 63,6 года для мужчин, разница – 11,9 года.

Брестская область по-прежнему остается наименее урбанизированным регионом страны. По состоянию на 1 января 2009 г. в городских поселениях области проживало 65,3% всего населения. В целом по стране коэффициент урбанизации составляет 73,9%. По регионам она варьирует от 68,9% в Гродненской области до 75,5% в Могилевской и 80,2% в Минской (вместе с Минском) областях.

Важное значение при анализе общей демографической ситуации в области имеет анализ демографических процессов на более низком уровне, т.е. на уровне административных районов и приравненных к ним городов областного подчинения.

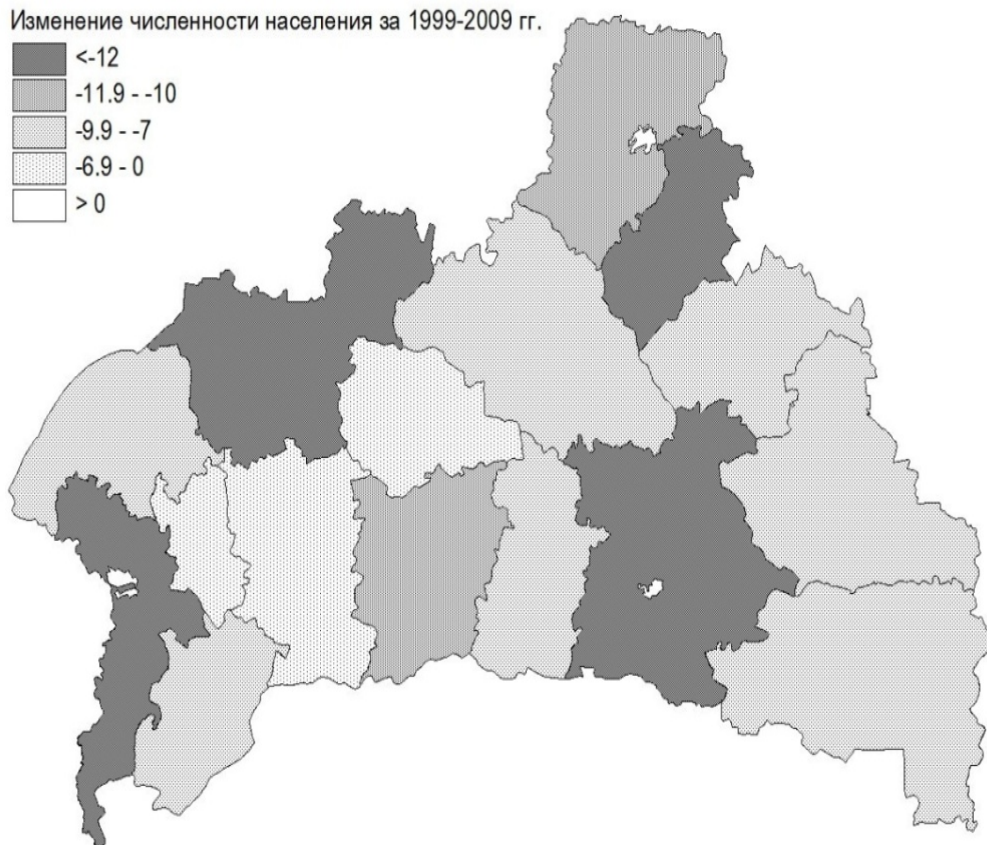
К городам областного подчинения относятся 3 больших города области – Барановичи, Брест, Пинск. В них концентрируется 43,1% населения области (на начало 2009 г.). Причем тенденция такова, что эта доля постоянно возрастает. В ближайшие десять лет ежегодно численность населения в этих городах будет возрастать на 2 400–2 600 человек.

За период 1999–2008 гг. из всех городских поселений только г. Брест имел устойчивую тенденцию увеличения людности (рисунок 5). В среднем численность брестчан возрастала на 0,71% в год. Для г. Барановичи темп роста составляет 0,06%, для г. Пинска – 0,04%. В целом за этот период количество жителей в областном центре возросло на 9,92% (причем 3,3% обеспечило территориальное расширение города путем вхождения в июне 2007 г. в городскую черту 10 пригородных деревень), в г. Барановичи и г. Пинск эти показатели значительно ниже – 0,54% и 0,38% соответственно. Такой рост людности областного центра во многом обусловлен миграционным притоком: положительное сальдо миграции обеспечивает значительную часть прироста населения (порядка 900–2000 ежегодно). Для г. Пинска миграция – неблагоприятный демографический фактор. За период 2003–2008 гг. город покинуло на 779 человек больше, чем прибыло. При этом демографическое развитие Пинска отличается высокими показателями естественного прироста, которые находятся на уровне 0,9–3,7‰ в год. Поэтому условие, при котором количество прибывших хотя бы будет равняться количеству выбывших, дает возможность прогнозировать рост численность населения города на 150–300 человек ежегодно.

Кардинально изменилась в последние годы ситуация в г. Барановичи. Если с 2000 г. отмечалась естественная убыль населения на уровне 1,4–1,8‰, то с 2007 г. она сменилась небольшим естественным приростом – 0,3‰. Как и г. Брест, Пинск и Барановичи характеризуются наименьшими показателями смертности – 8,7‰, 9,4‰ и 11,5‰ соответственно. По области этот показатель равен 13,7‰.

При сохранении сложившихся тенденций можно прогнозировать рост людности г. Бреста на 0,5–0,7% в год, в Барановичах и Пинске количество жителей будет расти очень медленными темпами – порядка сотых долей процента (таблица 1).





**Рисунок 5 – Изменение численности населения по административным районам Брестской области (в % за 1999–2009 гг.)**

Совершенно иная демографическая ситуация складывается в 16 административных районах. Начиная с 1999 г., когда состоялась первая в истории суверенной Беларуси перепись населения, ни в одном из районов не было зафиксировано расширенного воспроизводства населения. Естественная убыль варьировала в пределах от 1,6‰ в Столинском районе до 12,9‰ в Барановичском.

За 1999–2008 гг. более чем на 10% численность населения сократилась в Ляховичском, Пружанском, Пинском районах. Наименьшие потери в демографическом плане понесли Жабинковский (2,7%), Брестский и Кобринский районы – по 4%.

Осложняет и без того трудное демографическое положение стабильный миграционный отток: в целом за счет миграции районы теряют около 2 800 человек в год. Одна часть этого потока направляется в областной центр и другие населенные пункты области, другая – за пределы области и страны в целом. В этом ряду выделяются Жабинковский, Брестский и Барановичский районы: за 2003–2008 гг. число прибывших превысило число выбывших в них на 507, 451 и 308 человек соответственно. Положительное миграционное сальдо смягчает последствия естественной убыли населения, однако не в состоянии его компенсировать. За этот период численность населения сократилась на 400 человек в Жабинковском и на 3 200 человек в Барановичском районах.



Таблица 1 – Прогноз численности населения Брестской области и административных районов на 2015, 2020 и 2025 гг. (тыс. человек; расчеты произведены на основе трендов за 1999–2008 гг.)

	2015	2020	2025
Область	1 397,4	1 371,0	1 345,2
Брест	331,0	343,1	355,6
Барановичи	169,0	169,5	170,0
Пинск	130,8	131,1	131,3
Барановичский	40,7	38,3	36,0
Березовский	65,5	63,1	60,7
Брестский	33,8	33,1	32,3
Ганцевичский	31,1	29,6	28,1
Дрогичинский	42,7	40,4	38,2
Жабинковский	24,6	24,2	23,8
Ивановский	43,9	42,0	40,1
Ивацевичский	59,3	56,3	53,4
Каменецкий	37,2	35,3	33,6
Кобринский	85,6	83,7	81,8
Лунинецкий	71,3	68,7	66,1
Ляховичский	28,7	26,6	24,5
Малоритский	24,6	23,4	22,2
Пинский	50,5	47,3	44,3
Пружанский	52,1	48,7	45,6
Столинский	79,1	76,3	73,5

В ряде районов миграционный отток обуславливает значительное сокращение численности населения. Так, в Ганцевичском районе за 2003–2008 гг. он обусловил 56% суммарных потерь населения, в Березовском – 61%, в Лунинецком 76%, в Столинском районе – 82%. В остальных районах с отрицательным миграционным сальдо этот показатель составил от 26% в Пинском до 49% в Ивановском районе.

Сокращение численности населения в значительной степени определяется высокими показателями смертности. Во всех 16 районах области общий коэффициент смертности превышает 13,5‰, а в Пинском и Барановичском превышает отметку в 20‰. До 20‰ достигает смертность в Ляховичском районе. Наименьшими показателями характеризуются Лунинецкий, Березовский и Кобринский районы, где данный показатель составляет 13,5‰, 13,8‰ и 14,1‰ соответственно (в среднем за 2003–2008 гг.).

На фоне высоких значений показателей смертности даже самые высокие показатели рождаемости не способны восполнить естественную убыль. Например, зафиксированная в 2008 г. в Брестском районе рождаемость на уровне 15,6‰ (при максимальной за 2003–2008 гг. среди районов в 13,3‰) смогла лишь уменьшить убыль до 0,5‰. Тем не менее по итогам 2008 г. Брестский район наряду с Минским оказались единственными, территориальными единицами в которых наблюдался естественный прирост сельского населения. В Брестском районе наиболее сложная ситуация сложилась в г.п. Домачево, численность населения в котором за 1999–2009 гг. уменьшилась на 15%.



В ряде районов показатели рождаемости не превышают даже 10%. К таким районам относятся Пинский (9,9‰), Ивацевичский (9,3‰), Ляховичский (8,9‰) и Пружанский (8,6‰).

Таким образом, демографическая ситуация в Брестской области в начале XXI века характеризуется следующими особенностями:

1. Снижение численности населения обусловлено естественной убылью сельского населения.

2. Сложная демографическая ситуация в сельской местности, определяемая естественными процессами, усугубляется миграционным оттоком населения.

3. Рост демографической нагрузки на трудоспособное население в связи с увеличением числа лиц пенсионного возраста.

4. Наметилась тенденция увеличения ожидаемой продолжительности жизни, причем для женского населения она носит более устойчивый характер.

5. На фоне депопуляционных процессов в области достаточно благополучно выглядит ситуация в городах областного подчинения.

Демографическая политика и на областном, и на районном уровне должна быть направлена не только на увеличение рождаемости, но и на значительное снижение смертности. Если удастся сократить показатели смертности по трем основным классам причин, дающим в сумме 10–11,3‰, хотя бы в два раза, то средние показатели смертности сравняются со средними показателями рождаемости. В результате демографическая ситуация как минимум стабилизируется. В более оптимистичном случае будет наблюдаться рост численности населения.

***К.К. Krasovskii, A.A. Sidorovich. The Features of Geodemographic Processes in Brest Region at the Beginning of the XXI Century***

The article gives the main factors influencing the demographic situation in the region – the natural movement and migration of population, determines the main trends of demographic development, the analysis of geographical features of the demographic processes in Brest region at the beginning of the XXI century.

Рукапіс паступіў у рэдкалегію 08.09.10