



УДК 331:316

Е.А. Брык¹, О.Я. Седель², Д.А. Петрукович³

¹гл. бухгалтер Брестского областного центра по ценообразованию в строительстве

²канд. техн. наук, доц., доц. каф. экономики и управления

Брестского государственного университета имени А.С. Пушкина

³канд. пед. наук, доц., зав. каф. экономики и управления

Брестского государственного университета имени А.С. Пушкина

e-mail: dmitrypet@mail.ru

АНАЛИЗ СОСТОЯНИЯ КАЧЕСТВА И УРОВНЯ ЖИЗНИ НАСЕЛЕНИЯ БРЕСТСКОЙ ОБЛАСТИ

Проведен анализ основных социально-экономических показателей состояния качества и уровня жизни населения Брестской области. Выявлены слабые стороны состояния качества и уровня жизни населения Брестского региона, а также сформулированы основные необходимые мероприятия, обеспечивающие устойчивый рост качества и уровня жизни населения Брестской области.

Введение

Важным фактором развития человеческого потенциала и обеспечения устойчивого развития общества является эффективная социальная политика государства, призванная создать необходимые условия для обеспечения благосостояния населения. Стратегической целью социальной политики государства в долгосрочной перспективе является обеспечение достойного качества жизни и высоких стандартов благосостояния белорусского населения. В настоящее время в Республике Беларусь существует проблема формирования оптимального соотношения уровня и качества жизни населения, прежде всего на региональном уровне. Любое неравенство, особенно в качестве жизни, воспринимается людьми как нарушение принципов социальной справедливости и может в конечном счете привести к росту нестабильности и проявлению негативных явлений в обществе. От соотношения уровня и качества жизни населения зависит в первую очередь направление и темпы последующих преобразований в нашей стране. Во-вторых, от этого зависит экономическая и политическая стабильность общества.

Анализ состояния и качества жизни населения Брестской области

Характеризуя уровень и качество жизни населения Брестской области, следует проанализировать несколько основных показателей [1].

1. Характеристика качества жизни населения.

1. *Уровень зарегистрированной безработицы* – отношение численности безработных, зарегистрированных в органах государственной службы занятости, к численности экономически активного населения, рассчитанное в процентах.

На рисунке 1 представлен график, показывающая численность безработных, зарегистрированных в органах по труду, занятости и социальной защите за последние три года.

Анализ уровня зарегистрированной безработицы в Брестской области показывает, что на 1 января 2018 г. снизилось количество безработного населения по сравнению с прошлым годом. Это свидетельствует, что наниматели предоставляют больше свободных рабочих мест.

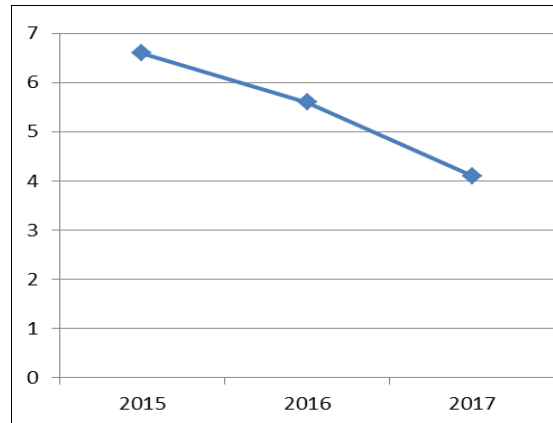


Рисунок 1. – Численность безработных в Брестской области, тыс. человек [2]

На рисунке 2 представлена гистограмма, отражающая уровень безработицы по областям Республики Беларусь за период 2015–2017 гг.

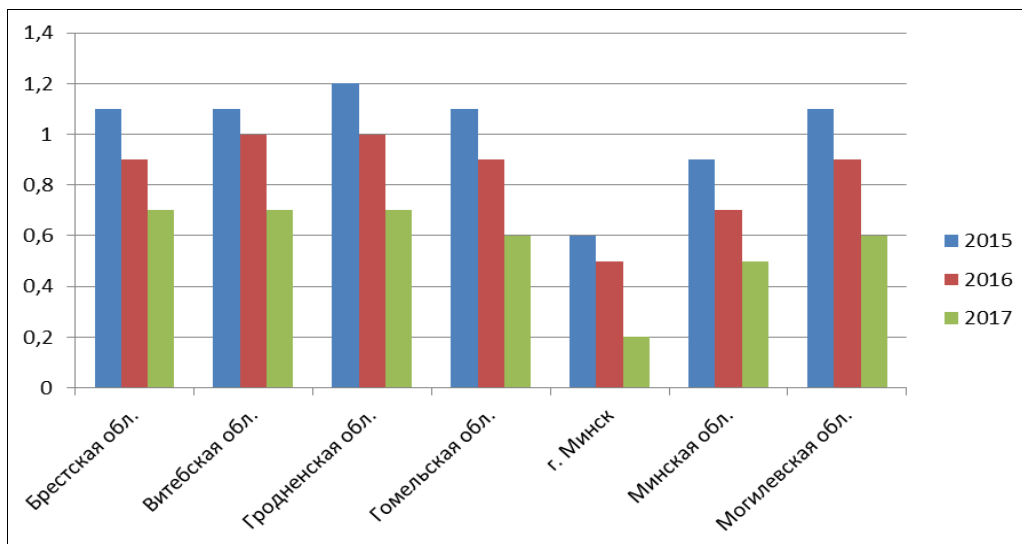


Рисунок 2. – Уровень безработицы в Республике Беларусь в 2015–2017 гг. [2]

Общая тенденция снижения безработицы за последние три года присуща каждой области. Уровень безработицы в Брестской области далеко не самый низкий среди всех областей. На 1 января 2018 г. показатель уровня безработицы составил 0,7 % (на 01.01.2016 – 1,1 %). Данный уровень является достаточно высоким для региона.

Безработица – это крайне опасное и тяжелое явление для экономики страны в целом. Поэтому следует использовать специальные нерыночные способы регулирования безработицы. В Брестской области для того чтобы сократить уровень безработицы, предприятиям рекомендуется сохранять рабочие места. Существуют центры занятости населения, которые не только ведут учет безработных и осуществляют выплату пособий по безработице, но и занимаются поиском и предложением рабочих мест зарегистрированным безработным в соответствии с их квалификацией. Эти центры занимаются также профессиональной переквалификацией безработных.



2. Соцыяльна-демаграфічныя паказателі.

Целью дэмаграфічнай палітыкі Рэспублікі Беларусь у цэлым з'яўляецца стабілізацыя колькасці насельніцтва і павелічэнне ацэкаванай працягласці жыцця. Сярод асноўных рэшаемых тут задач – укрэпленне здароўя насельніцтва, развіццё сістэмы падтрымкі сямей с дзецьмі, рэгуляванне знешніх міграцыйных працэсаў.

Асабнасці функцыянавання сістэмы здравоахранення Брэстскай абласці – гэта поўны ахват насельніцтва всевозможнай медыцынскай дапамогай, прадастаўляемай за счэт бюджэтных сродкаў, а такжэ гасударственнае рэгуляванне і планіраванне с рэалізацыяй камплекса гасударственных праграмм у сфэре ахраны здароўя людзей. Сёння ідет пераход к мадэлі здравоахранення с прыорытетным развіццём медыцынскай дапамоцы, аказываемай у амбулаторных умовах, як менее затратнай і найбольш вострабаванай. Для павышэння даступа к спецыялізаванай, у том чысле высокатэхналагічнай, медыцынскай дапамоцы праведзена значытельная работа па внедренню новых тэхналогій у практычнае здравоахраненне рэспублікі. Асабае вніманне уделіют ахране здароўя матэры і рэбенка. Асноўныя дэмаграфічныя паказателі па Брэстскай абласці за 2015–2017 гг. прадстаўлены у табліцы 1.

Табліца 1. – Дэмаграфічныя паказателі па Брэстскай абласці за 2015–2017 гг. [2]

Паказатэль	Год		
	2015	2016	2017
Чысленнасць насельніцтва (на пачаток года), тыс. чалавек	1 388,9	1 387,0	1 386,4
Ацэкаваная працягласць жыцця, лет	74,2	74,5	74,4
Кэффцыент рождаемасці	13,5	13,5	11,8
Кэффцыент смертнасці	12,7	12,6	12,8
Кэффцыент естэственнага змянення	0,8	0,9	-1,0

Із прыведзенных у табліцы даных можэм вядзець, што за апошні год у Брэстскай абласці складалася небагапрыятная сітуацыя, і кэффцыент естэственнага змянення прыняў адрыцательнае значэнне, што звязана с уменьшэннем рождаемасці, а такжэ павелічэннем смертнасці насельніцтва. Чысленнасць насельніцтва Брэстскай абласці імае тэндэнцыю к сніжэнню. Такжэ следуе абратыць вніманне, што у Брэстскай абласці сніжэнне чысленнасці насельніцтва прыходыт на дастаточна стабільным узроўне паказатэля ацэкаванай працягласці жыцця за ісследуемы перыяд. У саответствіі с праграмай сацыяльна-эканамічнага развіцця Рэспублікі Беларусь на 2016–2020 гг. плануецца павелічыць ацэкаваную працягласць жыцця да 75,3 года, і Брэстская абласць уверэнна выконвае даннага паказатэля.

3. Паказателі, характэрызуючыя састаянне акружаючай срэды.

У апошніы годы у Брэстскай абласці наблядаецца найменшае забразнэнне атмасфернага воздуха па сраўненню с другымі абласцямі Рэспублікі Беларусь. У першую ачэредь гэта звязана с тэм, што на тэрыторыі Брэстскай абласці нэт крупных прамышленных прадпрыятій энэргетыкі і нафтаперааботкі. Большынаста выбрасаў у атмасферу у Брэстскай абласці прыходыт ад перадвжыных істочныкаў. Автатранспарт «паставляе» у акружаючую срэду агромнае кочыаство выбрасаў, аб'емы котрых сущэствэнна разлычаюцца па абласцям і адрыльным горадам. Практычна вэсь парк большэгрузных автамобілей, а такжэ транзытныы тэааы укомплектованы дызельнымы двігательамы, што вліяе на забразнэнне прыроднай срэды.



4. Показатели уровня обеспеченности жильем.

Обеспечение населения качественным и доступным жильем – важное направление социальной политики белорусского государства. По данному показателю в целом Республика Беларусь занимает одно из лидирующих позиций среди стран СНГ. На рисунке 3 изображена гистограмма, характеризующая обеспеченность жителей Брестской области жильем в сравнении с другими областями Республики Беларусь на конец 2017 г. (квадратные метры общей площади на одного жителя).

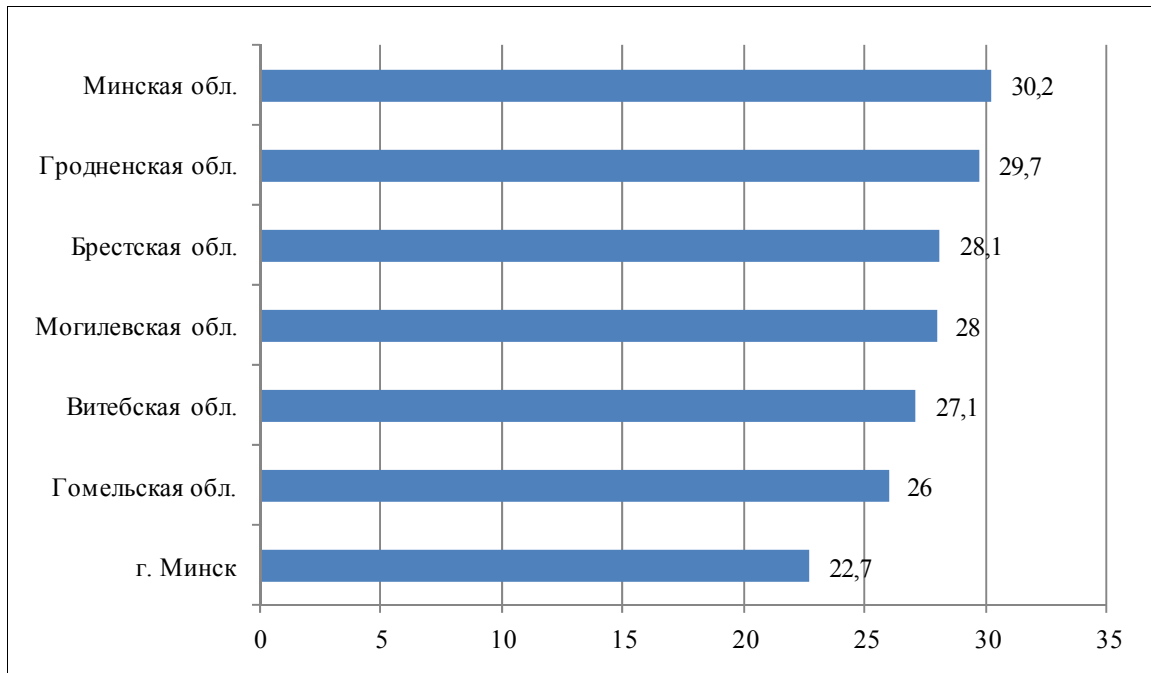


Рисунок 3. – Обеспеченность населения жильем [2]

Показатель обеспеченности населения жильем по Брестской области один из самых высоких. По данному показателю Брестская область за 2017 г. занимает третье место после Минской и Гродненской областей. Рост обеспеченности населения жильем обусловлен увеличением введенных в эксплуатацию метров жилья.

Также набирает обороты программа строительства арендного и социального жилья, наращиваются объемы строительства жилья для многодетных семей, успешно продолжается строительство жилья по государственному заказу и формирование фонда жилых помещений коммерческого использования.

В последние годы в Брестской области наблюдается устойчивая тенденция повышения интереса граждан к проживанию в индивидуальных жилых домах.

5. Уровень физической культуры и образования в регионе.

В Брестской области проводится работа по внедрению новых форм физкультурно-оздоровительной и спортивно-массовой работы среди населения.

Создаются клубы по физической культуре и спорту, туристические клубы, проводится модернизация спортивных площадок на дворовых территориях.

Все большее число людей приобщаются к здоровому образу жизни и посещают спортивно-оздоровительные секции.



Растет также качество и доступность образования, в университетах открываются новые специальности, востребованные у абитуриентов.

В Брестской области также осуществляется строительство учреждений образования (детских садов, школ), совершенствуется образовательный процесс, обновляется содержание и учебно-методического обеспечения образования, население области старается повышать свой уровень образования и социальный уровень в целом.

Конечно, в области существует нехватка учреждений дошкольного и среднего образования, а также специалистов для работы в них, вследствие чего качество образования пока не на самом высоком уровне.

Однако областной бюджет выделяет необходимые средства для строительства садов и школ, а специалисты имеют возможность совершенствовать свои профессиональные навыки.

6. Обеспечение безопасности жизнедеятельности населения.

Обеспечение безопасности жизнедеятельности населения направлено на создание благоприятных условий для комфортного проживания людей, снижение уровня последствий стихийных бедствий и гибели от них, минимизацию возможного ущерба от чрезвычайных ситуаций природного и техногенного характера.

Во всех регионах Брестской области созданы и функционируют аварийно-спасательные службы, обеспечивающие жизнедеятельность населения, происходит их оснащение современными и перспективными образцами специального оборудования и техники, средствами и технологиями предупреждения и ликвидации чрезвычайных ситуаций, модернизируются автоматические системы оповещения, в учреждениях образования проводится обучение детей основам безопасности жизни.

В организациях и на предприятиях области усиливается контроль за состоянием систем охраны труда и обеспечения безопасности работающих.

7. Развитие национальной культуры и творческого потенциала.

Можно утверждать, что Брестская область является одной из самых культурно развитых регионов страны. Здесь находится огромное количество памятников архитектуры, музеев, парковые комплексы, самый известный в Республике Беларусь заповедник «Беловежская пуща».

В Брестской области регулярно проводятся реставрационно-восстановительные работы на объектах, являющихся памятниками истории и культуры, развивается художественное образование и творчество, растет количество музыкальных, танцевальных и театральных коллективов.

II. Говоря об **уровне жизни населения** Брестской области, проанализируем основные показатели, характеризующие данное понятие.

1. Денежные доходы населения.

Еще в 2014 г. изменилась методология оценки отдельных видов денежных доходов населения (фонда заработной платы работающих по найму, доходов от предпринимательской и иной деятельности, приносящей доход) и группировки основных статей денежных доходов населения (доходов от предпринимательской и иной деятельности, приносящей доход, доходов от собственности и прочих доходов).

Структура денежных доходов населения Брестской области представлена на рисунке 4.

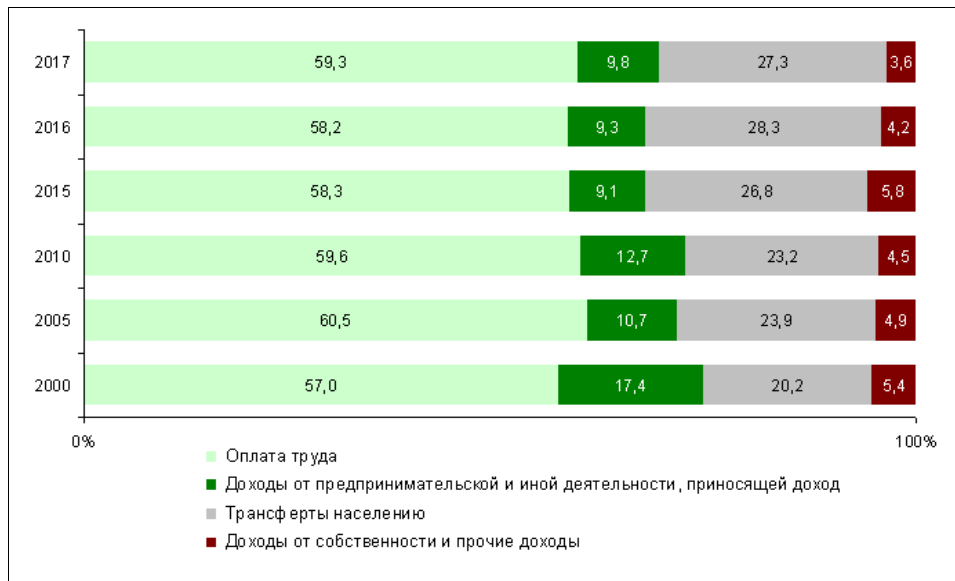


Рисунок 4. – Структура денежных доходов (в % к итогу) [2]

2. *Реальные располагаемые денежные доходы населения* – это денежные доходы за вычетом налогов, сборов и взносов, скорректированные на индекс потребительских цен на товары и услуги.

3. *Номинальная начисленная среднемесячная заработная плата работников* – это отношение начисленного фонда заработной платы (включая подоходный налог и обязательный страховой взнос работника) к среднесписочной численности работников, принимаемой для исчисления средней заработной платы, и к количеству месяцев в периоде.

4. *Реальная заработная плата* – относительный статистический показатель, характеризующий покупательную способность заработной платы в отчетном периоде в связи с изменением цен на потребительские товары и услуги по сравнению с базисным периодом, рассчитываемый путем деления индекса номинальной начисленной заработной платы на индекс потребительских цен за один и тот же временной период.

5. *Средний размер назначенных пенсий* определяется делением общей суммы назначенных пенсий на численность пенсионеров.

6. *Реальный размер назначенных пенсий* характеризует покупательную способность назначенных пенсий в отчетном периоде в связи с изменением цен на потребительские товары и услуги по сравнению с базисным периодом. Он рассчитывается путем деления индекса среднего размера назначенных пенсий на индекс потребительских цен за один и тот же временной период.

7. *Бюджет прожиточного минимума (в среднем на душу населения в месяц)* – стоимостная величина прожиточного минимума, а также обязательные платежи и взносы. В Республике Беларусь бюджет прожиточного минимума используется для оценки уровня малообеспеченности.

Данные по основным показателям уровня жизни населения по Брестской области приведены в таблице 2 [2].



Таблица 2. – Основные показатели уровня жизни населения Брестской области за 2015–2017 гг.

Показатель	Год		
	2015	2016	2017
Денежные доходы в расчете на душу населения, 2015 г. – тыс. руб. в месяц, 2016, 2017 гг. – руб. в месяц	4 090,6	424,0	465,2
Реальные располагаемые денежные доходы населения, % к предыдущему году	92,5	92,6	103,3
Номинальная начисленная среднемесячная заработная плата работников, 2015 г. – тыс. руб. в месяц, 2016, 2017 гг. – руб. в месяц	5 757,0	617,4	699,1
Реальная заработная плата, % к предыдущему году	95,8	95,9	106,8
Средний размер назначенных пенсий (на конец года), 2015 г. – тыс. руб. в месяц, 2016, 2017 гг. – руб. в месяц	2 679,5	3,2	299,8
Реальный размер назначенных пенсий, % к предыдущему году	95,1	95,6	101,2

Рассмотрев данные таблицы, можно сделать вывод, что в результате государственного регулирования, осуществления государственных социально-экономических программ все показатели доходов населения имеют устойчивую тенденцию к росту. Структура и значения денежных доходов по Брестской области за 2015–2017 гг. приведена в таблице 3 [2].

Таблица 3. – Структура денежных доходов населения Брестской области в 2015–2017 гг.

Показатель	Год		
	2015	2016	2017
Все денежные доходы населения, 2015 г. – млрд руб., 2016, 2017 гг. – млн руб.	68 128,3	7 055,9	7 733,2
оплата труда	39 881,5	4 109,9	4 585,8
доходы от предпринимательской и иной деятельности, приносящей доход	6 315,9	655,6	461,8
трансферты населению	17 954,3	1 994,0	2 108,6
доходы от собственности	2 565,0	168,8	140,5
прочие доходы	1 411,6	127,6	136,5
Все денежные доходы населения, %	100	100	100
оплата труда	58,5	58,2	59,3
доходы от предпринимательской и иной деятельности, приносящей доход	9,3	9,3	9,8
трансферты населению	26,3	28,3	27,3
доходы от собственности	3,8	2,4	1,8
прочие доходы	2,1	1,8	1,8

Как видно, основным источником денежных доходов населения Брестской области это – заработная плата.

В то же время приведем в таблице 4 данные по распределению населения Брестской области относительно уровня среднедушевых располагаемых ресурсов.



Таблица 4. – Распределение населения Брестской области по уровню среднедушевых располагаемых ресурсов (руб. в месяц) за 2017 г., % [1]

До 150,0	2,5
150,1–200,0	7,1
200,1–250,0	10,8
250,1–300,0	12,0
300,1–350,0	15,0
350,1–400,0	13,4
400,1–450,0	11,1
450,1–500,0	7,9
500,1–550,0	4,4
550,1–600,0	4,1
600,1–650,0	2,8
700,1–750,0	1,2
750,1–800,0	1,4
Более 800,0	4,6

Численность населения Брестской области, по данным за 2017 г., составила около 1 386 400 человек. Таким образом, более 116 тыс. жителей области располагали доходами ниже 197 руб. 81 коп. на человека (напомним, это размер бюджета прожиточного минимума с 1 ноября 2017 г. по 31 января 2018 г.).

Среднедушевые располагаемые ресурсы – это совсем не то же самое, что средняя заработная плата. Они учитывают все доходы семьи за вычетом затрат. К заработной плате (той, что остается после вычета налогов) прибавляется пенсия, если она есть, пособия на детей, стипендии, денежные переводы, проценты по вкладам, материальная помощь и тому подобное. Учитываются также доходы, полученные от продажи продуктов, выращенных на дачах и приусадебных участках и полученных в личных подсобных хозяйствах.

В 2017 г. в выборочном обследовании по уровню жизни участвовало 920 домашних хозяйств (по данным Главного статистического управления Брестской области). В результате обследования в Брестской области резко уменьшилось число семей, в которых среднедушевые располагаемые ресурсы составляли менее 150 руб. В третьем квартале 2016 г. такие суммы определялись почти для 68 тыс. человек (4,9 %), спустя год – лишь для 26 тыс. (1,9 %). Уменьшилось и число домохозяйств с уровнем располагаемых среднедушевых ресурсов от 150,1 до 200,0 руб. (6,6 % населения). Этот факт имеет свою логику: цены понемногу растут, зарплаты в целом тоже идут вверх.

Вместе с тем, как уже говорилось, выросло число людей, располагающих ресурсами ниже бюджета прожиточного минимума. Такая, на первый взгляд, нелогичность вызвана тем, что сам бюджет прожиточного минимума тоже растет. Тенденция к росту численности бедных слоев населения отмечается во всех регионах, однако Брестская область наряду с Гродненской опережают этот показатель.

Самую большую группу населения (28,4 % всех жителей области) составляют те, кто располагает ресурсами в диапазоне от 300,0 до 400,0 руб. на человека. Это свидетельствует о невысоком уровне жизни большого количества жителей Брестчины.

8. *Потребительские расходы* – денежные расходы домашних хозяйств на питание (включая общественное питание), покупку алкогольных напитков, табачных изделий, непродовольственных товаров и оплату услуг. В состав потребительских расходов не включаются налоги и страховые взносы, материальная помощь и другие расходы,



не связанные с потреблением, а также все расходы, связанные с производством сельскохозяйственной продукции в личном подсобном хозяйстве и накоплением (банковские вклады, покупка недвижимости, иностранной валюты и т.д.). Структура потребительских расходов домашних хозяйств приведена в таблице 5.

Таблица 5. – Структура потребительских расходов домашних хозяйств (по данным выборочного обследования домашних хозяйств по уровню жизни), %

Показатель	Год		
	2015	2016	2017
Продукты питания	39,2	38,7	37,1
Алкогольные напитки, табачные изделия	3,2	3,1	2,9
Одежда, обувь	8,8	8,4	8,4
Жилищно-коммунальные услуги	6,5	7,6	7,3
Здравоохранение	4,3	4,5	4,5
Услуги общественного транспорта	1,7	1,7	2,1
Связь	4,9	5,5	5,8
Культура, отдых, спорт	4,5	4,8	5,2
Образование	1,2	1,2	1,3
Прочие товары и услуги	16,6	16,0	17,3

Исходя из данных таблицы можно сделать вывод, что во все рассмотренные периоды в Брестской области основную долю потребительских расходов составляли расходы на продукты питания. Для характеристики благосостояния населения страны наиболее важным является доля расходов на питание в общей структуре расходов. Если эти расходы превышают 50 %, то население такой страны в мировой практике принято считать бедным. В Брестской области расходы на питание не превышают 50 % всех расходов, следовательно, население области нельзя назвать бедным.

Заключение

Таким образом, Брестская область по уровню малообеспеченности населения стала лидером (2017 г. – 8,5 %; 2016 г. – 8 %). Жители Брестской области, имеющие уровень среднедушевых располагаемых ресурсов до 300 руб., составляют 32,4 %.

Брестская область обеспечивает выполнение всех нормативов государственных социальных стандартов, направленных на создание комфортных условий жизни населения независимо от места проживания. Вместе с тем в силу удаленности ряда сельских населенных пунктов от крупных центров качество и доступность большинства социальных услуг в них остаются низкими. Область занимает предпоследнее место среди регионов республики по уровню обеспеченности населения койками в больничных организациях, четвертое – по численности практикующих врачей. Остается острым вопрос укомплектованности районных учреждений здравоохранения узкоквалифицированными специалистами. Происходит сокращение демографического и трудового потенциала, особенно в малых городских населенных пунктах и сельской местности.

Также на основе проведенного анализа можно представить систему мер по повышению качества и уровня жизни населения Брестской области (рисунок 5).



Рисунок 5. – Взаимодействие основных мероприятий по повышению качества и уровня жизни населения Брестской области

Основываясь на данной схеме, следует отметить, что повышение качества и уровня жизни населения Брестской области основывается на принципах единства и взаимосвязи социальной сферы, экономики и окружающей среды. Белорусская модель социально-экономического развития должна сочетать преимущества рыночного хозяйства с эффективной социальной защитой. Только при сбалансированности и абсолютной консолидации всех факторов, таких как модернизация, устойчивое развитие, развитие человеческого потенциала, инновационное развитие, а также их составляющих, возможно устойчивое повышение качества и уровня жизни населения.

СПИСОК ИСПОЛЬЗОВАННОЙ ЛИТЕРАТУРЫ

1. Шимова, О. С. Устойчивое развитие : учеб. пособие / О. С. Шимова. – Минск : БГЭУ, 2010. – 431 с.
2. Статистический ежегодник Брестской области, 2018 / Брест. обл. стат. упр. – Брест, 2018. – 88 с.

Рукапіс паступіў у рэдакцыю 20.10.2018

Bryk E.A., Sedel O.Ya., Petrukovich D.A. Analysis of the Condition of Quality and Living Standards of the Population in the Brest Region

The analysis of the main socio-economic indicators of the state of quality and standard of living of the population of the Brest region. Based on the analysis, we identified weaknesses in the quality and standard of living of the population of the Brest region, and also formulated the main necessary measures to ensure a steady increase in the quality and standard of living of the population of the Brest region.