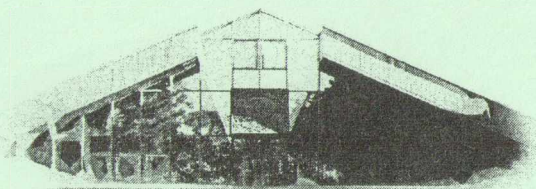


БРЕСТСКИЙ ОБЛАСТНОЙ ИСПОЛНИТЕЛЬНЫЙ КОМИТЕТ  
ГОСУДАРСТВЕННОЕ НАУЧНОЕ УЧРЕЖДЕНИЕ  
“ИНСТИТУТ ИСТОРИИ НАЦИОНАЛЬНОЙ АКАДЕМИИ НАУК БЕЛАРУСИ”  
УЧРЕЖДЕНИЕ ОБРАЗОВАНИЯ  
“БРЕСТСКИЙ ГОСУДАРСТВЕННЫЙ УНИВЕРСИТЕТ ИМЕНИ А.С. ПУШКИНА”  
УЧРЕЖДЕНИЕ КУЛЬТУРЫ  
«БРЕСТСКИЙ ОБЛАСТНОЙ КРАЕВЕДЧЕСКИЙ МУЗЕЙ»

Республиканская  
научно-практическая конференция  
«БРЕСТЧИНА: ИСТОРИЯ И  
СОВРЕМЕННОСТЬ»

(к 30-летию археологического музея «Берестье»)

*29-30 июня 2012 г.*



АРХЕОЛОГИЧЕСКИЙ МУЗЕЙ  
“БЕРЕСТЬЕ”

Брест 2012

**БРЕСТСКИЙ ОБЛАСТНОЙ ИСПОЛНИТЕЛЬНЫЙ КОМИТЕТ**

ГОСУДАРСТВЕННОЕ НАУЧНОЕ УЧРЕЖДЕНИЕ  
**«ИНСТИТУТ ИСТОРИИ НАЦИОНАЛЬНОЙ АКАДЕМИИ НАУК БЕЛАРУСИ»**

УЧРЕЖДЕНИЕ ОБРАЗОВАНИЯ  
**«БРЕСТСКИЙ ГОСУДАРСТВЕННЫЙ УНИВЕРСИТЕТ ИМЕНИ А.С. ПУШКИНА»**

УЧРЕЖДЕНИЕ КУЛЬТУРЫ  
**«БРЕСТСКИЙ ОБЛАСТНОЙ КРАЕВЕДЧЕСКИЙ МУЗЕЙ»**

**Республиканская  
научно-практическая конференция  
«БРЕСТЧИНА: ИСТОРИЯ И СОВРЕМЕННОСТЬ»**

**(к 30-летию археологического музея «Берестье»)**

***29-30 июня 2012 г.***

Рецензенты: доктор исторических наук, доцент, зав. кафедрой истории славянских народов БрГУ им. А.С.Пушкина

*А.Н. Вабищевич*

кандидат исторических наук, ученый секретарь Института истории НАН Беларуси

*А.П. Соловьянов*

Редколлегия: директор УК «Брестский областной краеведческий музей»

*А.В. Митюков*

заведующая филиалом «Археологический музей «Берестье»

*С.П. Щерба*

кандидат исторических наук, доцент кафедры истории славянских народов БрГУ им. А.С.Пушкина

*А.А. Башков*

магистр исторических наук, ст. научный сотрудник филиала «Археологический музей «Берестье»

*О.Н. Мерчук*

**М 15 Брестчина: история и современность:** сборник материалов Республиканской научно-практической конференции; Брест, 29-30 июня 2012 г. / БрГУ им. А.С. Пушкина; редкол.: А.В. Митюков [и др.] – Брест: БрГТУ, 2012. – 156 с.

ISBN 978-985-493-234-7

В сборнике представлены материалы Республиканской научно-практической конференции «Брестчина: история и современность», посвященной 30-летию археологического музея «Берестье». Приоритетное внимание уделено теме исследования городища Берестье и создания археологического музея «Берестье», вопросам археологического наследия Брестчины.

Сборник адресован научным сотрудникам, магистрантам, аспирантам, преподавателям и студентам высших учебных заведений, специалистам системы образования, краеведам.

Материалы публикуются в авторской редакции. За достоверность публикуемых материалов и языковое оформление ответственность несут авторы.

УДК 94 (476.7)

ББК 63.3(4Бел)

## ПРИВЕТСТВЕННОЕ СЛОВО УЧАСТНИКАМ КОНФЕРЕНЦИИ ПРЕДСЕДАТЕЛЯ БРЕСТСКОГО ОБЛАСТНОГО ИСПОЛНИТЕЛЬНОГО КОМИТЕТА

**К.А. СУМАРА**

Уважаемые гости и участники научно-практической конференции  
«Брестчина: история и современность»!

От имени Брестского областного исполнительного комитета приветствую Вас на брестской земле!

В первую очередь, хочу подчеркнуть важность и значимость этой конференции, которая позволила собрать вместе ученых, краеведов, музейных сотрудников, занимающихся исследованием и изучением прошлого и настоящего Брестчины, история, которой многогранна и увлекательна. Подобные научные форумы очень важны для исторической науки и краеведения.

Эта конференция особая, она проходит в рамках мероприятий, посвященных 30-летию юбилею археологического музея «Берестье» – уникального, единственного в Европе музея средневекового восточнославянского города, открывшего свои двери для посетителей 2 марта 1982 года.

Созданию музея предшествовала титаническая работа археологов, которые под руководством Петра Федоровича Лысенко с 1968 года по 1981 год проводили раскопки на территории детинца древнего Берестья. За время археологических раскопок были вскрыты 224 жилые и хозяйственные постройки XI - нач. XIV в., различные мостовые, частокол, остатки глинобитных печей, найдено свыше 42 тысяч находок.

За 30 лет работы музей занял свою нишу в культурной среде города, уверенно заявил о себе, стал популярным и известным не только в нашей стране, но и далеко за её пределами. Это самый посещаемый филиал Брестского областного краеведческого музея. Ежегодно археологический музей «Берестье» принимает свыше 60 тысяч человек, научные сотрудники проводят более 800 экскурсий. 31 мая 2012 года в музее торжественно встретили 3-миллионного посетителя.

Учитывая значимость городища древнего Берестья – историко-культурной ценности I категории, на проведение работ по консервации археологической древесины, ежегодно из областного бюджета выделяются денежные средства. В 2011 году дополнительно археологическому музею из областного бюджета было выделено 40 миллионов рублей для проведения работ по реставрации археологической древесины, а также создания дренажной системы и новой отмостки вокруг музейного павильона, которые ликвидировали возможность появления воды в археологическом раскопе. На очереди капитальный ремонт музейного павильона, создание системы вентиляции и отопления в музее, работа над новой музейной экспозицией.

Пользуясь случаем, хочу поздравить Петра Федоровича Лысенко, участников раскопок и сотрудников археологического музея «Берестье» с юбилеем, и пожелать музею дальнейшего развития и процветания. У археологического музея «Берестье» большой потенциал.

Уверен, что предстоящая конференция будет интересной и полезной для всех её участников! Среди многообразия тем и докладов каждый найдет для себя то, что будет интересно и полезно.

Успешной Вам работы на конференции и в повседневном научном труде!



59. Шталенков И. Платежные слитки-гривны в денежном обращении ВКЛ // Банкаўскі Вестнік (= Банковский Вестник). – Минск: Издательский центр Национального банка Республики Беларусь, 2006. – № 4 (333). – С. 26–30; 4 рис.; 4 табл.

59a. Шталенков И. Новые находки кладов и единичных монет XIV–XV вв. / И. Шталенков // Банкаўскі вестнік (=Банковский вестник). – Минск: Издательский центр Национального банка Республики Беларусь, 2010. – № 7 (480). – С. 64–67; 19 рис.

60. Штыхаў Г.В. Манетныя і манетна-рэчавыя скарбы / Г.В. Штыхаў // Археалогія Беларусі ў 4 т. – Т. 3: Сярэднявекы перыяд (IX – XII стст.) / Я.Г. Звяруга, Т.М. Каробушкіна, П.Ф. Лысенка, Г.В. Штыхаў; Пад рэд. П.Ф. Лысенка і інш. – Мінск: Беларуская навука, 2000. – С. 454–462; мал. 135, 136.

61. Штыхаў Г. Звычайнае права, закон і суд / Г. Штыхаў // Гісторыя Беларусі: Ў 6 т. – Т. 1: Старажытная Беларусь: Ад першапачатковага засялення да сярэдзіны XIII ст. / Рэдкал.: Касцюк М. і інш. – Мінск: ВП «Экаперспектыва», 2000. – С. 268–272.

62. Штыхов Г.В. Археологическая карта Белоруссии / Г.В. Штыхов. – Вып. 2: Памятники железного века и эпохи феодализма. – Мн.: Изд-во «Полымя», 1971. – 276 с.; илл.

63. Янин В.Л. Денежно-весовые системы русского о средневековья. Домонгольский период / В.Л. Янин. – М.: Изд-во Московского университета, 1956. – 207 с.; 55 рис.; 2 табл.

64. Duxa Z. Pinigai ir jų apyvarta // Lietuvių materialinė kultūra IX–XIII amžiuje. – Vilnius: Mokslas, 1981. – Т. II. – P. 83–129, 138–141; XV–XXVIII pav.; 5 pav.

65. Janušonis S. Pragos grašis lietuovs piniginiėje apivartoje XIV–XVI amž. // Октябрьская революция и общественные науки в Литве. Мат-лы науч. конф. (6–8 дек. 1967 г.) – Вильнюс: Б.и., 1967. – С. 206–209. – На литов. яз.

66. Kiersnowski R. Grosze Kazimierza Wielkiego // Wiadomości numizmatyczne. – Warszawa: Polskie Towarzystwo Archeologiczne i Numizmatyczne. – 1973. – № 4 (66). – S. 193–221.

67. Łoski J. Brzegi Buga. Groby pogańskie w Kostomłotach // Wiadomości archeologiczne. Spozrzekenia w dziedzinie starożytności krajowych. Czasy przedhistoryczne. – Warszawa: W drukarni S. Orgelbanda synów, 1876. – Т. III. – S. 63–78; рис.

68. Nohejlová-Prátová Em. K. Otárce pražských tlustých grošu (1300–1547) // Numismatické listy. – Praha: Národní museum, 1973. – № 1. – S. 1–10; il.

69. Soboleva N. Nálezky pražských grošu na území SSSR / N. Soboleva // Sborník Národního muzea v Praze. – Řada A: Historie. – Praha: Vyd-vo «Orbis», 1970. – Sv. XXIV, č. 3–4. – S. 189–243; obr. 1–3.

УДК 94 (476) + 94 (438)

**А.М. ВАБІШЧЭВІЧ**

Брэст, БрДУ імя А.С. Пушкіна

## **ЭТНАЛАГІЧНЫЯ І КРАЯЗНАЎЧЫЯ ДАСЛЕДАВАННІ 1920–30-х гг. ЯК КРЫНІЦА ВЫВУЧЭННЯ ГІСТОРЫКА-КУЛЬТУРНАЙ СПАДЧЫНЫ ЗАХОДНЯГА ПАЛЕССЯ**

Агульнае каланіяльнае становішча заходнебеларускіх зямель у складзе Польшчы прадвызначыла слабую зацікаўленасць польскіх улад у правядзенні там планамерных і сістэматычных навуковых даследаванняў, стварэнні для гэтага адпаведнай інфраструктуры. У тых жа даследаваннях, якія ўсё-такі ажыццяўляліся намаганнямі польскіх навуковых устаноў, грамадскіх арганізацый і прыватных асоб, прэваліравалі палітыка-ідэалагічныя падставы. Адчуваныя ўплыў аказвала тэорыя польскага рэгіяналізму, якая набыла тэрэтычнае абгрунтаванне ў 1926 г. Аналіз праграмных палажэнняў і асабліва практычнай рэалізацыі рэгіяналізму дазваляе прызнаць яго выгадным для польскіх улад пры выкананні наступных задач: 1) інтэграцыйнай – для прадухілення і мінімізацыі непажаданых для польскіх улад вынікаў каланізацыі “ўсходніх крэсаў”, недапушчэння там нацыянальна-вызваленчага руху (у іх разуменні – сепаратысцкага і 42

антыдзяржаўнага); 2) асіміляцыйнай – шляхам прапаганды рэгіянальнага характару асобных этнічных субкультур як неадрыўных частак агульнапольскай культуры; 3) кансервацыйнай – для захавання заходнебеларускіх зямель (асабліва Палесся) у якасці анклава з традыцыйным ўкладам і побытам сельскага насельніцтва, пры адсутнасці там карэнных сацыяльна-эканамічных і культурных пераўтварэнняў. Апошняя акалічнасць падвяргае сумненню высновы панярэдніх даследчыкаў адносна адназначна становачай ролі рэгіяналізму ў падтрыманні статус-кво заходнебеларускай вёскі, захаванні яе ад нівеліруючых уплываў мадэрнізацыйных працэсаў [1, с. 185]. На самой справе дасягалася гэта шляхам архаізацыі грамадска-культурнага жыцця, пазбаўлення яго перспектывы дынамічнага і эфектыўнага развіцця.

Акрамя дэпартаментнага мастацтва ў складзе міністэрства веравызнанняў і грамадскай асветы Польшчы, у канцы 1920-х гг. адпаведныя аддзелы былі створаны пры ваяводскіх упраўленнях. У Палескім ваяводстве ініцыятарам заснавання аддзела мастацтва і культуры быў Р. Гарашкевіч, настаўнік і актывіст краязнаўчага руху. У яго дакладной запісцы па пытанні культурных патрэб Палескага ваяводства, падрыхтаванай у канцы 1928 – пачатку 1929 гг., быў выкладзены цэлы комплекс мер адносна зберажэння культурных артэфактаў Палесся: матэрыяльна-тэхнічнай, фінансавай і кадравай падтрымкі для Палескага музея ў Пінску, заснаванага ў 1924 г.; інвентарызацыі ўсіх помнікаў; вывучэння гістарычных крыніц прыватнаўласніцкіх архіваў, што знаходзіліся ў памешчыцкіх маёнтках, сядзібах заможных сялян (былой засяянкавай шляхты) і інш. Дакладная запіска была прыкладзена да ліста з дэпартаментнага мастацтва міністэрства веравызнанняў і грамадскай асветы Польшчы да палескага ваяводы 20 лютага 1929 г., у якім прапаноўвалася стварыць у Палескім ваяводскім упраўленні аддзел мастацтва і культуры і прызначыць на пасаду яго кіраўніка Р. Гарашкевіча [2, арк. 26].

Улічваючы каштоўнасць дакладной запіскі, прыводзім пераклад з польскай мовы асобных яе урывкаў. “... **Палескі музей.** З 1924 г. існуе Палескі музей, заснаваны Пятром Алевінскім і Раманам Гарашкевічам. Гэты музей перададзены пад апеку Польскага краязнаўчага таварыства, якое мае аддзел у Пінску. Знаходзіцца ва ўласным памяшканні, якое мае 1 пакой, ахоплівае пачаткі розных музейных аддзелаў і валодае ўласнай навуковай бібліятэкай. Дзякуючы прыхільным адносінам пінскага сейміка, музей атрымоўваў датацыйно, якая ў 1928 г. складала 2 000 злотых. Акрамя заснавальнікаў, руплівымі апекунамі музея з’яўляюцца старшыня аддзела ПКТ, землеўладальнік і дырэктар банка Чэслаў Мергенталер, настаўнік гімназіі, натураліст Дзмітрый Георгіеўскі.

Развіццё музея абумоўлена набыццём адпаведнага захавальніка, які займаўся б толькі справамі музея. Гэта магчыма шляхам адпраўлення ў адпачынак з поўным акладам аднаго з настаўнікаў мясцовай дзяржаўнай гімназіі, прызначэння яго на вышэйзгаданую пасаду. Такім чынам музей меў бы нейкія ўмовы развіцця, захавальніка, фондушы (датацыі пінскага сейміка дапоўнілі б датацыі і іншых сеймікаў) і памяшканне, бо мясцовы Палескі зямельны банк ахвяруе для музея памяшканне з 3 пакоямі на першым паверсе свайго мураванага будынка пасля пакідання яго войскам, што можа наступіць на працягу 2 гадоў. Палескі музей задуманы і арганізаваны па ўзорах і музейных інструкцыях Польскага

вразнаўчага таварыства. Галоўную ролю ў музеі павінна іграць навуковая бібліятэка, якая разам з адпаведным кабінетам з'яўляецца цэнтрам навуковага даследавання Палесся.

Музей павінен заснаваць перыядычныя навуковыя выданні, якія выходзілі б у вызначаны прамежкі часу як зборы матэрыялаў і прац. Дагэтуль па ініцыятыве Управы музея Пінскі аддзел Польскага краязнаўчага аддзела выдаў 3 працы Р. Гарашкевіча: 1) “Пінск і яго ваколiцы” (1926 г.); 2) “Традыцыі Пінскай зямлі”; 3) “Гістарычныя нататкі аб некаторых мясцовасцях Пінскага павета”.

**Інвентарызацыя помнікаў гісторыі і мастацтва.** На тэрыторыі Палескага ваяводства былі складзены спісы помнікаў, аднак без фатаграфавання і апісанняў. У гэтым годзе кансерватар, інжынер Сенніцкі плануе апрацаваць Пінскі павет. Даследаванне ўсёй тэрыторыі патрабуе больш часу і ўдзелу ў працы таксама знаўцаў народнага мастацтва і этнаграфіі, бо пры стварэнні культурнага вобліку ваяводства нельга абмінуць аб'екты гэтых галін.

**Архівы.** Адметную і асаблівую ўвагу трэба прысвяціць радавым архівам, якія знаходзяцца ў шляхецкіх засценках, асабліва ва ўсходняй частцы Палесся. У кожнай гнездавой шляхецкай вёсцы ў старшых роду (г. зв. упаўнаважаных) знаходзяцца зборы старых документаў і прывілеяў яшчэ з XVI ст. Гэта каралеўскія паданні, нярэдка з подпісамі караля, напрыклад, пергаментны дакумент роду Палюховічаў з аўтографам каралевы Боны. Гэтыя дакументы адносяцца таксама да працэсуальных актаў і разам з тэстаментамі, інвентарамі маёнткаў з'яўляюцца цікавымі крыніцамі для вывучэння культурнага жыцця XVI, XVII і XVIII стагоддзяў.

Для апісання зместу гэтых документаў трэба накіраваць у дадзеныя мясцовасці, якія знаходзяцца на ўліку, маладых навуковых супрацоўнікаў, якія будуць працаваць пэўны час у дадзеным асяродку. Мяркую, што для завяршэння гэтай працы ў бягучым годзе дастаткова было б 4 работнікаў, кожны з якіх працаваў бы па 1-2 месяцы.

На Палессі знаходзяцца таксама архівы памешчыцкіх родаў, з якіх самым цікавым з'яўляецца архіў пасла 4-гадовага сейма Матэвуша Бутрымовіча, што знаходзіцца ў яго нашчадкаў у Пінску.

**Народная культура.** Таварыства дапамогі народным промыслам у 1928 г. разгарнула працу па інвентарызацыі Палесся для высвятлення патрэб народных промыслаў. У час аб'езду інструктараў выявіліся цікавыя моманты праяў народнага мастацтва ў тканінах і драўляных вырабах.

Пры інвентарызацыі кансерватару трэба абавязкова звярнуць ўвагу і на гэтую частку мастацтва, таму што з усіх зямель Польшчы незакранутае гарадской культурай Палессе найбольш захавала характар прымітыўнага народнага мастацтва земляробчага і ляснога насельніцтва. Асабліва цікава праяўляюцца гэтыя пытанні ў Столінскім, паўднёвай частцы Пінскага, Камень-Кашырскім, Драгічынскім і Косаўскім паветах ...” [2, арк. 27–29].

У выніку праведзенай інвентарызацыі ў Палескім ваяводстве пад ахову Польскай дзяржавы трапілі 138 помнікаў (культавых пабудоў, палацаў, сядзіб, рэшкаў замкаў і г. д.) [3, арк. 17–27]. Пасля структурных пераўтварэнняў у 1930-я гг. тэрыторыя Палескага ваяводства ўвайшла ў склад Люблінскай рэстаўрацыйнай акругі. Рашэнні аб рэстаўрацыі ці кансервацыі асобных помнікаў



прымаліся ў залежнасці ад іх значнасці для прапагандысцкіх мэтаў, наяўнасці  
неабходных сродкаў. Як правіла, помнікі разглядаліся ў кантэксце польскай  
Гісторыі і культуры на “ўсходніх красах”.

Непасрэдны ўдзел у даследаванні Заходняга Палесся прымалі прафесары  
Віленскага ўніверсіта імя С. Баторыя Ц. Эрэнкройц і К. Машынскі (апошні да  
1935 г. працаваў у Ягелонскім універсітэце ў Кракаве). Кіраўнік кафедры этна-  
логіі і этнаграфіі, заснавальнік этнаграфічнага музея Віленскага ўніверсіта імя  
С. Баторыя Ц. Эрэнкройц праводзіла этнаграфічныя даследаванні на памежжы  
Палесся і Падляшша. Традыцыйныя рамёствы палешукоў разглядаліся ў  
выдадзенай у 1925 г. у Вільні манаграфіі В. Дыноўскага “Распісныя сялянскія  
куфры з ваколіц Віленшчыны і Палесся”, а таксама ў шэрагу прац Я. Арынжы-  
ны – “Нарыс народнага рамяства ў Польшчы” (Варшава, 1925), “Народнае ра-  
мяство ў Польшчы” (Варшава, 1937) і інш., дзе прааналізаваны ткацтва, вы-  
шыўка, ганчарства, разьба па дрэве і іншыя рамёствы і промыслы.

Наватарскія па сваёй метадалогіі даследаванні гісторыка-культурнай спадчы-  
ны Заходняга Палесся вылучаліся меншай ідэалагізаванасцю. Менавіта там  
былі апрабаваны польскай этналогіяй такія метады, як экспедыцыйны, эвалю-  
цыйны, лінгвістычны аналіз і іншыя. Матэрыялы сваіх экспедыцый К. Ма-  
шынскі абагуліў у працах “Усходняе Палессе” (1928 г.), 2-х томным выданні  
“Народная культура славян” (1929; 1939 гг.), а таксама ў шэрагу артыкулаў –  
“Пра музычна-этнаграфічныя даследаванні на Палессі ў 1932 г.” (1934 г.) і інш.  
Для правядзення параўнальнага аналізу Палесся і Навагрудчыны К. Машынскі  
выкарыстоўваў у сваіх працах матэрыялы, сабраныя даследчыкамі з іншых  
рэгіёнаў Беларусі. Акрамя таго, ён прымаў непасрэдны ўдзел у экспедыцыях (у  
час адной з іх – у верасні 1932 г. – разам з Ф. Калесы праводзіў запісы на-  
родных песень, інструментальных мелодый у Лунінецкім, Столінскім, Пінскім і  
іншых паветах) [4]. Паводле К. Машынскага, культура Палесся адрознівалася  
ад польскай і ўкраінскай, у ёй знаходзіліся вытокі агульнай усходнеславянскай  
культурнай спадчыны. На працягу 1930-х гг. на Палессі было арганізавана  
некалькі навуковых экспедыцый, у якіх удзельнічалі Ю. Абрэмбскі, Л. Гра-  
дзіцкі, Л. Асоўскі і іншыя польскія вучоныя, студэнты. Вынікі даследаванняў  
дазволілі Ю. Абрэмбскаму прааналізаваць этнічную структуру Палесся, абгрун-  
таваць тэорыю этнічнай групы, адлюстраваць перамены ў традыцыйных этніч-  
ных супольнасцях [5; 6, арк. 27–27адв.].

У жніўні-верасні 1931 г. у рамках падрыхтоўкі “Геаграфічнага слоўніка  
Польскай дзяржавы” у шэрагу паветаў Палескага ваяводства асобныя дзеячы  
збіралі этнаграфічны матэрыял: М. Разанаў – у Пружанскім і іншых паветах, М.  
Аляхновіч – у Косаўскім павеце (гміны Целяханы і Св. Воля), Б. Аляхноўскі – у  
Брэсцкім і Столінскім паветах.

Сярод грамадскіх арганізацый, што спрабавалі разгарнуць навуковую працу і  
прапаганду гістарычных ведаў непасрэдна на тэрыторыі Заходняй Беларусі,  
было Польскае гістарычнае таварыства (Polskie towarzystwo historyczne). У  
1930-я гг. 2 яго аддзелы былі створаны ў Брэсце і Гродне. Як сведчаць спра-  
ваздачныя архіўныя дакументы, дзейнасць Брэсцкага аддзела разгортвалася ў  
межах 2-х адасобленых секцый – метадычнай і краязнаўчай. Асноўнымі  
напрамкамі іх дзейнасці былі навукова-асветніцкая праца (лекцыі, рэфераты,



дыскусіі), падрыхтоўка да друку навукова-папулярных краязнаўчых выданняў. Акрамя рэгіянальнай праблематыкі, у час лекцый закраналіся таксама наступныя тэмы: ідэя польскай незалежнасці і яе рэалізацыя; польская грамадска-палітычная думка ў кантэксце нацыянальна-вызваленчай барацьбы (1795–1918 гг.). На такіх прыкладах польскай гісторыі ў слухачоў павінна было складвацца перакананне аб неабходнасці адраджэння і ўмацавання Польскай дзяржавы. Пры разглядзе аспектаў духоўнага жыцця акцэнтавалася ўвага на самабытнасць і своеасаблівасць польскай культуры. Па колькасных паказчыках аддзельныя ПГТ былі нешматлікімі – налічвалі ад 20 да 40 чалавек, у асноўным польскія чыноўнікаў, настаўнікаў (у Брэсце арганізацыю ўзначальваў кіраўнік аддзела папячыцельства Брэсцкай школьнай акругі А. Татамір).

Для рэалізацыі кансервацыйнай задачы польскага рэгіяналізму выкарыстоўваліся магчымасці таварыстваў дапамогі народным промыслам, якія ўзніклі ў 1924–1927 гг. у Вільні, Брэсце, Навагрудку. Паводле статута 1928 г., мэтай Палескага таварыства было захаванне, развіццё і арганізацыя існуючых на тэрыторыі Палескага ваяводства промыслаў, захаванне іх архаічнага характару, спрыянне з’яўленню іх новых відаў [7, арк. 1, 5]. Сярод ініцыятараў стварэння і падтрымкі таварыства былі палескія ваяводы К. Младзьяноўскі і Я. Крагельскі.

У канцы 1920-х – пачатку 1930-х гг. было наладжана актыўнае даследаванне традыцыйнай мастацкай культуры Палесся, збор калекцыі прадметаў народнага мастацтва (тканін, адзення, керамікі і інш.). Дапамогу ў гэтай справе аказвала жонка палескага ваяводы Я. Крагельскага. Улічваючы тое, што ў Заходняй Беларусі не былі створаны асобныя беларускія нацыянальныя арганізацыі, што займаліся народным мастацтвам і промысламі, то можна ў цэлым даць пазітыўную ацэнку дзейнасці згаданых таварыстваў у гэтым напрамку. Аднак нельга пагадзіцца з высновамі папярэдніх даследчыкаў аб тым, што дзейнасць заходнебеларускіх таварыстваў дапамогі народных промыслаў, не маючы акрэсленай нацыянальнай накіраванасці і не будучы непасрэдна звязана з беларускім нацыянальна-вызваленчым рухам, набыла патрыятычны (г. зв. краёвы характар) [1, с. 192]. На самой справе іх дзейнасць лагічна ўкладвалася ў русла польскіх нацыянальных інтарэсаў. Акрамя вызначальных ідэалагічных і палітычных меркаванняў, інтарэс з боку ваяводскіх улад да захавання і развіцця народных промыслаў меў і прагматычны характар: выкарыстаць іх прадукцыю для гаспадарчых патрэб, для пастаўкі на ўнутраны (агульнапольскі) і замежны рынак – асаблівым попытам карысталася кераміка, прадметы ткацтва і вышывальнага промыслу.

Большай эфектыўнасцю ў рэалізацыі тэорыі рэгіяналізму на заходнебеларускіх землях выдзялялася Польскае краязнаўчае таварыства (Polskie towarzystwo krajoznawcze). Замест аўтаномных рэгіянальных арганізацый (адна з такіх была створана восенню 1924 г. у Пінску) у ходзе праведзенай у сярэдзіне 1930-х гг. рэарганізацыі была ўведзена жорсткая цэнтралізацыя, якая паставіла ў непасрэдную залежнасць усе мясцовыя структурныя адзінкі, у складзе якіх абсалютную большасць складалі польскія настаўнікі і чыноўнікі. Сярод мясцовых арганізацый ПКТ у Заходняй Беларусі, якія аб’ядноўвалі ў 1936 г. 468 чалавек, адна з найбольш шматлікіх была ў Пінску [8, с. 130; 9, с. 79]. Сярод асноўных напрамкаў дзейнасці структурных адзінак ПКТ неабходна вылучыць наступныя: 1) падрыхтоўка і выданне навуковай, навукова-папулярнай літаратуры, краязнаўчай перыёдыкі; 2) арганізацыя выставак, культурна-мастацкіх мера-

прыемстваў; 3) правядзенне навукова-пошукавай працы, стварэнне і ўтрыманне краязнаўчых музеяў; 4) ажыццяўленне навукова-асветніцкай працы сярод розных катэгорый насельніцтва.

Краязнаўчая польскамоўная літаратура не з'яўлялася аднатыпнай: разам з манаграфіямі выдаваліся і брашуры, даведнікі, бібліяграфічныя паказальнікі. Пераважалі ў асноўным навукова-папулярныя працы, аднак іх узровень быў розным. На багатай крыніцавай аснове падрыхтаваны манаграфіі А. Нелярда "Ілюстраванае Палессе" (1923 г.), М. Разанава па гісторыі Пружанскага павета (1935 г.) і інш. Кніга В. Мандальскага "Палессе" (1927 г.) утрымлівала каштоўныя звесткі аб народным дойлідстве, традыцыйным укладзе жыцця жыхароў Палесся. Шмат каштоўнага матэрыялу па народным дойлідстве, кулінарыі, народных строях і занятках палешукоў змешчана ў турыстычным даведніку М. Марчака "Праваднік па Палессю" (1935 г.) [10; 11; 12, арк. 99-174; 13-15; 16; 17].

Краязнаўчыя працы вылучаліся шэрагам асаблівасцей: кампіляцыйным характарам; фрагментарнасцю і абмежаваным колам крыніц, да якіх мелі доступ аўтары; навукова-папулярным ці нават публіцыстычным стылем выкладання пераважна нарatywнага (апавядальнага) матэрыялу; прысутнасцю ў тэксце аўтарскага эмацыянальна-псіхалагічнага кампанента; уключэннем фальклорна-міфалагічных элементаў. Улічваючы практычную арыентаванасць, нярэдка ў іх змяшчаліся парады і рэкамендацыі для турыстаў, даследчыкаў (з указаннем гасцініц, месцаў для адпачынку і інш.).

Кантэнт-аналіз зместу краязнаўчых прац паказвае, што ў іх пераважна прысутнічала польская інтэрпрэтацыя гістарычных працэсаў, падзей, асоб. Характэрнай рысай з'яўлялася рамантызацыя гісторыі з выкарыстаннем элементаў ірацыянальнага, гераізацыяй і эмацыянальна-экспрэсіўнай ацэнкай мінулага, што было вынікам уздзеяння пацыранай у польскай грамадскай свядомасці ягелонскай ідэі. Аўтары імкнуліся паказаць ролю і месца канкрэтнай мясцовасці, горада ў кантэксце палітычнай гісторыі Польшчы, асабліва перыяду Рэчы Паспалітай. Акцэнтавалася ўвага на адмоўнай ацэнцы ўключэння беларускіх зямель у склад Расійскай імперыі, негатыўных выніках нацыянальнай палітыкі царызму, падзеях паўстанняў 1830, 1863–1864 гг. Улічваючы значнасць праблемы каланізацыі Заходняй Беларусі, у асобных працах прыводзіліся звесткі аб доўгатэрміновай прысутнасці там палякаў, паказваўся ход засялення імі Палесся [10, с. 24–25]. Знаходжанне заходнебеларускіх зямель у складзе Польскай дзяржавы ("адноўленай Польшчы-Маці") пасля 1921 г. прадстаўлялася ў якасці перспектыўнай магчымасці для іх цывілізацыйнага развіцця [17, с. 31].

Акрамя выдання краязнаўчай літаратуры, мясцовыя структуры ПКТ немалое значэнне надавалі арганізацыі выставак, правядзенню розных культурна-мастацкіх мерапрыемстваў, лекцыйнай працы. Напрыклад, аддзел ПКТ у Брэсце на працягу 1925 г. ахапіў лекцыямі больш 800 чалавек. Сярод лектараў былі архелаг Р. Якімовіч з Варшавы і іншыя польскія вучоныя, грамадскія дзеячы [16, с. 5–7].

Немалое значэнне структурамі ПКТ надавалася і пазашкольнай працы з навучэнцамі і студэнцамі моладдзю. Акрамя навукова-асветніцкай, краязнаўчай, прывабнай была экскурсійна-турыстычная дзейнасць, якая дазваляла разглядаць помнікі гісторыі і культуры заходнебеларускіх зямель у якасці неадрыўнай часткі польскай спадчыны [18].



У стварэнні і функцыянаванні краянаўчых музеяў на тэрыторыі Заходняй Беларусі (да канца 1930-х гг. іх разам з музейнымі калекцыямі было 9 [8, с. 141]) важнае значэнне іграў асобныя фактар. Гісторыя большасці з гэтых устаноў непасрэдна звязана з неардынарнымі асобамі, іх самаадданай працай на аматарскім узроўні. Важны ўклад у адкрыццё ў 1926 г. Палескага музея ў Пінску ўнеслі Д. Георгіеўскі, Р. Гарашкевіч, Ю. Абухоўскі. Як правіла, іх прыватным зборы былі адчувальнымі ці нават фондаўтваральнымі пры адкрыцці музеяў. Улічваючы грамадскі статус музейных устаноў, важнае значэнне мела матэрыяльная і маральная падтрымка з боку кіраўнікоў органаў мясцовага самакіравання, прыватных ахвяраванні. Так, на працягу 1924–1926 гг. праводзіўся збор матэрыялаў для Палескага музея ў Пінску, якому польскія чыноўнікі, землеўладальнікі, мясцовая інтэлігенцыя ахвяравалі асобныя артэфакты культуры. Напрыклад, М. Бутрымовіч падаравала іконы і іншыя каштоўныя мастацкія творы XVIII–XIX стст., сенатар П. Алевінскі перадаў некалькі прадметаў збор XVII–XIX стст., Р. Гарашкевіч – каштоўныя архіўныя матэрыялы, выданні.

Неабходна прызнаць этнакіраваную дзейнасць цэнтральнага кіраўніцтва ПКТ па стварэнні музеяў на “ўсходніх крэсах”. Паскарэнне гэтага працэсу на заходнебеларускіх землях з канца 1920-х гг. трэба звязваць з пратэкцыянісцкімі адносінамі мясцовай польскай адміністрацыі пасля адпаведнага ўрадавага циркуляра 1928 г., які абавязваў аказваць аддзелам ПКТ спрыянне ў гэтай справе. Касцяк збораў заснаванага ў 1933 г. рэгіянальнага музея ў Брэсце складала калекцыя ўпраўлення Палескай школьнай акругі, а таксама калекцыя Палескага таварыства дапамогі народным промыслам, якая фармальна знаходзілася на дэпазіце этнаграфічнага музея Віленскага ўніверсітэта імя С. Баторыя (343 адзінкі захавання) [1, с. 338]. З улікам вернутых з Вільні прадметаў дэпазіту ў канцы 1938 г. агульная колькасць экспанатаў у музеі ў Брэсце складала не менш 445 экспанатаў. Адсутнасць сярод актыву мясцовага аддзела ПКТ энергічных і кампетэнтных у музейнай справе асоб прывяла да спынення функцыянавання гэтай установы.

На працягу апошніх дзесяцігоддзяў з боку як польскіх, так і беларускіх даследчыкаў узрасла цікаўнасць да этналагічных даследаванняў 1920–30-х гг. Намаганнімі польскага этнакультуролога Г. Энгелькіна апублікаваны працы Ю. Абрэмбскага [19]. У выданнях Г. Энгелькіна і В. Лабачэўскай уведзена ў навуковы абарот таксама і частка фотаздымкаў Ю. Абрэмбскага. Аднак яго “палескі архіў” (калекцыя фотанегатываў – каля 1 тыс. экзэмпляраў, фальклорныя і літаратурныя запісы) захоўваецца ў архіве ўніверсітэта штата Масачусетс (ЗША). Рэзультыцыя гэтага ўнікальнага архіва Ю. Абрэмбскага (нават у выглядзе копій яго матэрыялаў) аблегчыла б зацікаўленым установам і асобам выкарыстанне яго для вывучэння і папулярызацыі гісторыка-культурнай спадчыны заходнепалескага рэгіёна. Не пашкодзіла б парупіцца і пра матэрыялы фотамайстра з Косава Ю. Шыманчыка, што захоўваюцца ў яго сваякоў у Польшчы. Пакуль яшчэ недастаткова вывучана творчая спадчына краянаўцаў міжваеннага часу, у тым ліку і тая, што захоўваецца ў айчынных архівах, перыёды міжваеннага часу. Так, паводле самакрытычнага прызнання В. Лабачэўскай, выяўлены ёю спіс публікацый аднаго з заснавальнікаў Палескага музея ў Пінску Д. Георгіеўскага [20, с. 81] нельга лічыць поўным [21].

Аднак устойлівы інтарэс да “крэсвай” тэматыкі прадвызначыў пэўны інтарэс з боку польскай грамадскасці і да краянаўчай літаратуры міжваеннага часу.



присвечанай Палессю. Сярод краянаўчых выданняў быў перавыдадзены даведнік М. Марчака [22]. На сайце Таварыства аматараў Палесся, што дзейнічае ў Гожуве Вялікапольскім у Люблінскім ваяводстве, выстаўлены фатаграфіі Ю. Шыманчыка, С. Хамянтоўскай, настаўніка У. Песткі [23]. Асобныя публікацыі, прысвечаныя заходнепалескаму рэгіёну ў складзе Польскай дзяржавы, змяшчаюцца і ў выданнях польскіх грамадскіх аб'яднанняў Брэсцкай вобласці і Рэспублікі Беларусь – “Echa Polesia” і інш. Для сістэматызацыі апублікаваных прац (манаграфій, артыкулаў, нататак, тэзісаў і інш.), валодання інфармацыяй пра адпаведныя архіўныя дакументы патрабуюцца зараз бібліяграфічны і архіўны даведнікі. Для большай даступнасці найбольш карысных краязнаўчых прац таго перыяду для цяперашніх настаўнікаў, студэнтаў, вучняў варты было б ажыццявіць іх беларуска- ці рускамоўныя выданні, пры навуковай рэдакцыі кваліфікаваных спецыялістаў, размясціць найбольш цікавыя публікацыі на гісторыка-краязнаўчых сайтах.

У цэлым, нягледзячы на пэўны ўклад у правядзенне гісторыка-культуралагічных даследаванняў, ахову помнікаў, стварэнне краязнаўчых музеяў, польскія таварыствы (асабліва ПКТ) разгарнулі мэтанакіраваную дзейнасць па распаўсюджванні гістарычных ведаў, якія адлюстроўвалі выключна канцэптуальныя назіранні польскай гістарычнай навукі, адпавядалі польскім дзяржаўным і нацыянальным інтарэсам. Пры выкарыстанні розных форм навукова-асветніцкай, краязнаўчай працы папулярызаваліся помнікі гісторыі і культуры ў якасці каштоўнасцей польскай ці рэгіянальна-польскай культуры. Хоць этналагічныя і краязнаўчыя даследаванні Заходняга Палесся ахоплівалі разнастайную тэматыку, мелі як навукова-папулярны характар, так і ўяўлялі сабой салідныя манаграфічныя працы, у большасці сваёй прытрымліваліся вызначанай ідэалагічнай накіраванасці, сфарміраванай пад уплывам нацыянальнай палітыкі Польскай дзяржавы, польскай грамадскай свядомасці, аднак на сучасным этапе яны не страцілі навуковай значнасці для вывучэння гісторыка-культурнай спадчыны заходнепалескага рэгіёна.

#### ЛІТАРАТУРА

1. Лабачэўская, В.А. Зберагаючы самабытнасць: з гісторыі народнага мастацтва і промыслаў Беларусі / В.А. Лабачэўская. – Мінск: Беларус. навука, 1998. – 375 с.
2. Дзяржаўны архіў Брэсцкай вобласці (ДАБВ). – Фонд 1. – Воп. 11. – Спр. 476. Асабовая справа Р. Гарашкевіча, рэфэрэнта мастацтва і культуры Палескага ваяводскага ўпраўлення.
3. ДАБВ. – Фонд 1. – Воп. 1. – Спр. 489. Цыркуляры міністэрства веравызнанняў і грамадскай асветы, справаздачы аб дзейнасці аддзела культуры, спіскі гістарычных помнікаў Палескага ваяводства (1926–1930 гг.).
4. Музычны фальклор з Полісся у запісах Ф. Колесси та К. Мошиньскаго / упоряд., вступ. ст., прим., пер. с пол. С.Й. Гриши. – Київ: Музична Україна, 1995. – 432 с.: нот.
5. Obrębski, J. Problem etniczny Polesia / J. Obrębski // Sprawy narodowościowe. – 1936. – № 1-2. – S. 1–21.
6. ДАБВ. – Фонд 1. – Воп. 8. – Спр. 1652. Цыркуляры МУС і Палескага ваяводскага ўпраўлення аб дзейнасці навуковай камісіі па даследаванні ўсходніх зямель, аб камандзіраванні яго дэлегатаў ва ўсходнія землі і правядзенні навуковага з'езда па гэтым пытанні з дадаткам яго праграмы (1936 г.).
7. ДАБВ. – Фонд 1. – Воп. 9. – Спр. 375. Статут Таварыства падтрымкі народных промыслаў на Палессі (5.03.1928 г.).
8. Гужалоўскі, А.А. Музеі Беларусі (1918–1941 гг.) / А.А. Гужалоўскі. – Мінск: НАРБ, 2002. – 176 с.

9. Цітовіч, І.У. Дзейнасць Польскага краязнаўчага таварыства на тэрыторыі Палескага ваяводства (1921–1939 гг.) / І.У. Цітовіч // Веснік Брэскага ўніверсітэта. Сер. гуманіт. грамад. навук. – 2003. – № 2. – С. 71–81.

10. Marczak, M. Przewodnik po Polesiu / M. Marczak. – Brześć nad Bugiem: Oddział PTK w Brześciu nad Bugiem. 1935. – 160 s.

11. Polesie ilustrowane / pod red. inż. O. Nelarda. – Brześć nad Bugiem: Druk. „Orha-Brygada” 1923. – 133 s.

12. Народныя песні, вершы, загадкі, сабраныя інжынерам Нелярдам для манарафа “Ілюстраванае Палесце” // ДАБВ. – Фонд 1. – Воп. 8. – Стр. 1661. – Арк. 99–174.

13. Horoszkiewicz, R. Spis rodów szlachty zaściankowej Ziemi Pińskiej / R. Horoszkiewicz. Warszawa, 1937. – 55 s.

14. Horoszkiewicz, R. Szlachta zaściankowa na Ziemiach Wschodnich / R. Horoszkiewicz. Wyd. 2. – Pińsk, 1937. – 40 s.

15. Horoszkiewicz, R. Szlachta zaściankowa na Ziemiach Wschodnich / R. Horoszkiewicz // Rocznik Ziemi Wschodnich i kalendarz na rok 1937. – Warszawa, 1937. – S. 171–174.

16. Rocznik Poleski. – Brześć nad Bugiem. 1926. – 125 s.

17. Rożanów, M. Powiat Prużański (szkic historyczny). – Prużana, 1935. – 143 s.

18. Koła krajoznawcze młodzieży szkolnej Polskiego Towarzystwa Krajoznawczego. – Kraków: PTK, 1937. – 50 s.

19. Obrębski, J. Polesie / J. Obrębski ; red. A. Engelking. – Warszawa: Oficyna Naukowa, 2007. – 574 s.; Obrębski, J. Dzisiejsi ludzie Polesia i inne eseje / J. Obrębski ; red. A. Engelking ; Instytut Filozofii i Socjologii PAN, Instytut Etnologii i Antropologii Kulturowej Uniwersytetu Warszawskiego. – Warszawa: Wydawnictwo IFiS PAN, 2005. – 224 s.; W stulecie urodzin Józefa Obrębskiego / pod red. A. Engelking. – Poznań-Warszawa: Instytut Sławiastyki PAN, 2006. – 324 s. – (Sprawy narodowościowe. – 2006. – Z. 29 / Instytut Sławiastyki PAN, Zakład Badań Narodowościowych), Олюнина, И.В. Архив Юзефа Обрембского как источник исследований по этнической истории Беларуси / И.В. Олюнина // Научные труды Республиканского института высшей школы. – 2008. – Вып. 6, ч. 1. – С. 236–242; і іншыя.

20. Лабачэўская, В.А. Захавальнік Палескага музея Дзмітрый Георгіеўскі: да 75-годдзя адкрыцця музея ў Пінску / В.А. Лабачэўская. – Мінск: Тэхналогія, 2001. – 82 с.

21. Ліст В.А. Лабачэўскай да А.М. Вабішчэвіча ад 18.01.2001 г. // Прыватны архіў А.М. Вабішчэвіча.

22. Marczak, M. Przewodnik po Polesiu / M. Marczak. – Brześć: Redakcja “Ech Polesia” – Lublin: Fundacja Pomocy Szkołom Polskim na Wschodzie im. T. Goniewicza, 2008. – 160 s.

23. Рэжым доступу: <http://www.polesie.polinfor.net>. – Дата доступу: 23.05.2012.

УДК 94

**И.И. ВАВРЕНЮК**

Брест, БрГУ имени А.С. Пушкина

### **ГМИЛУТ ХАСИДИМ БРЕСТСКИХ ЕВРЕЕВ (1921- 1939гг.)**

«Сказано тебе, человек, что добро и что Господь требует от тебя: только вершить правосудие, и любить милосердие, и скромно ходить пред Б-гом твоим» (6:8) *Миха*  
"Даже бедняк, существующий милостью, должен давать милостыню" *Талмуд*

Гмилут хасидим (буквально с иврита – «оказание милости») – благотворительность – одна из фундаментальных этических основ иудаизма. Она основывается на религиозном понимании, то есть на обязательной и разносторонней помощи ближнему, с сохранением при этом его достоинства как личности. Библия, Талмуд и позднейшая раввинистическая литература относят благотворительность к важнейшим заповедям (мицвот), провозглашая принцип цдака таиль мимавет.