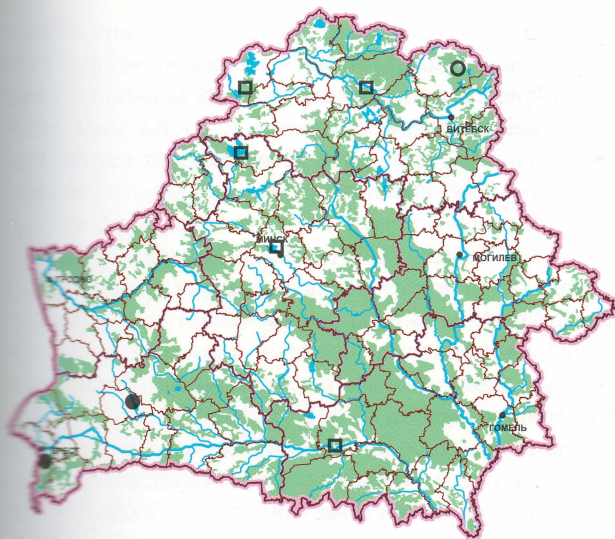




II



образно, имеет очаговый характер в форме реликтовых выводковых популяций [1]. На севере Беларуси обитает поозерская выводковая группировка, южнее выявлены три относительно изолированные группировки [2—7]. В период миграций возможны встречи на всей территории страны. Зимовки единичных экземпляров ежегодно регистрировались с 1998 г. в окрестностях г. Брест [8].

Места обитания. Летние — в прибрежных полосах облесенных средних и крупных водоемов и водотоков с медленно текущей водой. В период миграций и на зимовках встречается в населенных пунктах, но всегда поблизости от водоемов.

Биология. Совершает дальние (до 350 км) миграции от мест летнего обитания на зимовку и обратно. Пролетный путь выражен на юго-западе и юге страны. Миграции растянуты во времени и проходят в течение всей осени и всей весны. Спаривание происходит со второй половины августа в самцовых либо зимовальных убежищах, а иногда и в местах роения. Зимовальные убежища найдены в подвальных, полностью темных помещениях крепостных казематов. Весной на кормовых территориях появляется во второй половине апреля — мае. Выводковые колонии этого вида размещаются чаще всего в чердачных помещениях. В июне самки рожают по одному, исключительно редко — по два детеныша. Самцы держатся поодиночке или мелкими группами в сооружениях человека, изредка — в дуплах. Полет проходит обычно на малой высоте (0,1—1 м от поверхности воды). В отличие от всех других видов наших ночниц, летают обычно прямо и быстро по одному маршруту до 5—12 км и возвращаются тем же путем. Максимальный отмеченный возраст — 20,5 лет.

Численность и тенденции ее изменения. Численность низкая, выводковые колонии единичны. Более обычен в сезон миграции.

Основные факторы угрозы. Биологическая неустойчивость инсуляризованных (островных) размножающихся группировок. Значительные потери особей на миграционных путях и в случайных зимовальных биотопах. Антропогенные преобразования ландшафтов в устьевых зонах средних и малых рек, а также прибрежных полосах средних и больших озер. Конкуреннтное давление со стороны позднего кожана. Хищничество серой неясыти, лесной куницы, домашней кошки.

Меры охраны. Выявление и передача мест обитания вида под охрану. Обеспечение полной неприкосновенности выводковых колоний. В пределах мест выводковых колоний и зимовочных поселений вида запрещается осуществлять любую хозяйственную деятельность, приводящую к беспокойству летучих мышей и нарушению микроклиматических условий среды. Рекомендуется проводить специализированные биотехнические мероприятия.

Источники информации:

1. Horaček, Hanak, Gaisler, 2000; 2. Shpak, 2013; 3. Демяничик В.Т., Демяничик М.Г., Рабчук, 2004; 4. Demijanczyk M., Demijanczyk V., 1998; 5. Петерсонс, Винтулис, 1999; 6. Курсков, 1981; 7. Домбровский, Кусьнеж, Демяничик В.В., Каштальян, 2012; 8. Демяничик В.Т., Демяничик М.Г., 2000.

Составители: М.Г. Демяничик,
В.Т. Демяничик, А.В. Шпак.

ЕВРОПЕЙСКАЯ ШИРОКОУШКА
BARBASTELLA BARBASTELLUS Schreber, 1774
ЕЎРАПЕЙСКАЯ ШЫРАКАВУШКА

Статус. Национальный: II категория национального природоохранного значения. Включена в 1—3-е издания Красной книги Республики Беларусь.

Международный: вид включен в список МСОП (NT), Приложение II к Бернской конвенции, Приложение II к Боннской конвенции, приложения II и IV к Директиве Европейского Союза о местообитаниях 92/43/ЕЕС, Красные книги Литвы, Латвии, Украины.

Краткое описание. Средний по величине вид летучих мышей. Длина тела 45—58 мм; хвоста 38—52 мм; уха 11,8—18 мм; предплечья 36—43 мм, размах крыльев 260—300 мм; масса 6—15 г. Отличается черной или черно-бурой окраской меха, короткими, но широкими (в полголовы), сросшимися на лбу ушами.



Волосистой покров спины у части особей имеет серебристо-серые окончания волосков. Мордочка черная, короткая и тупая, характерного бульдожьего облика. Кончик хвоста почти не выступает из перепонки.

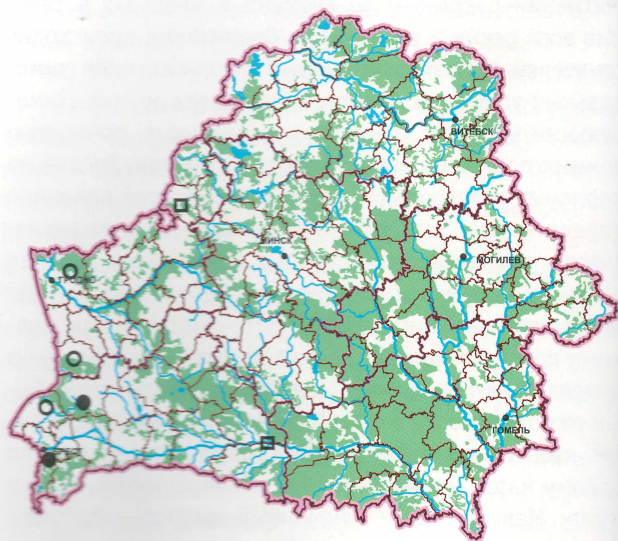
Распространение. Европейский вид. Ареал почти полностью расположен в Европе, встречается также на североафриканском побережье и в южном Прикаспии. Северная граница ареала выводковой области тянется от южной части Скандинавского полуострова по южному побережью Балтийского моря до средней части Латвии и далее круто изгибается к югу, проходит по Литве, западным районам Беларуси и Украины. Далее в северном Причерноморье отклоняется на восток к Кавказу. В Беларуси проходит восточная граница ареала выводковой области. Регистрации размножения, зимовок, местных миграций приурочены к крайнему западу республики: административным районам, непосредственно граничащим с территорией Польши и Украины [1, 2]. В последние годы особи с неопределенным статусом выявлены в южной части Центрального Полесья [3].

Места обитания. Зимой выявлена только в антропогенном ландшафте: от хуторских поселков в пределах лесных массивов до многоэтажных кварталов крупного города включительно. Летом поселяется рядом с водоемами и водотоками с обильными прибрежными зарослями деревьев, кустарников, в также со старицами и заболоченными участками вблизи или в пределах крупных лесных массивов.

Биология. Совершает сезонные миграции на расстояние до 290 км [4]. В мае—июне беременные самки устраивают материнские колонии за наличниками наружной шалевкой, в щелях и полостях стен деревянных зданий, изредка — в крепостных стенах, под корой деревьев вблизи массивов древесно-кустарниковой растительности. Самцы летом держатся поодиночке или небольшими группами, на дневку обычно устраиваются под отслоившейся корой деревьев. Выводковые колонии и одиночные самцы склонны часто менять места дневок. Зимуют в сырых темных помещениях с пещерным микроклиматом: положительные температуры и высокая (80% и выше) относительная влажность воздуха. На зимовках иногда скапливаются одновременно до нескольких сотен особей. В Беларуси известны 7 массовых зимовок. Полет быстрый и маневренный. Кормится над деревьями и в кронах деревьев. Питается в основном ночными бабочками мелкой и средней величины. Индивидуальный кормовой участок небольшой, около 8 га [5].

Численность и тенденции ее изменения. Малочисленна или редка во всех частях ареала. В лесной зоне снижение численности в 1970-х гг. проявилось в Германии, в 1980-х — в Польше, в конце 1990-х гг. — в юго-западной части Беларуси и Украине. С середины 2000-х гг. наблюдается медленное увеличение численности на северо-востоке ареала (Беларусь, Латвия).

Основные факторы угрозы. Беспокорство и физическое уничтожение в местах зимовальных скоплений. Биологическая неустойчивость группировок, обитающих на границе видового ареала. Хищничество домашних кошек, куниц. Недостаток крупных зимовальных помещений вблизи лесных массивов. Терри-





и на рас-
ные сам-
чиками,
ен дере-
нах, под
устарни-
я пооди-
обычно
ев. Вы-
ты часто
их поме-
тельные
ельная
иваются
В Бела-
стрый и
нах де-
ми мел-
рмовой

термальная разобщенность благоприятных летних и зимовальных местообитаний. Экстремальные метеорологические ситуации зимой. Утрата традиционных мест размножения и зимовок в связи с новыми архитектурными традициями, естественным разрушением или реконструкцией длительно неиспользуемых старых построек.

Меры охраны. Выявление и передача мест обитания вида под охрану. Обеспечение полной неприкосновенности выводковых колоний. В пределах мест выводковых колоний и зимовочных поселений вида запрещается осуществлять любую хозяйственную деятельность, приводящую к беспокойству летучих мышей и нарушению микроклиматических условий среды. В пределах мест выводковых поселений вида запрещается проводить все виды рубок, применять химические средства защиты растений. Рекомендуется проводить специализированные биотехнические мероприятия.

Источники информации:

1. Курсков, 1981; 2. Демянчик В.Т., Демянчик М.Г., 2000;
3. Довбровский, Кусьнеж, Демянчик В.В., Каштальян, 2012;
4. Hutterer, Ivanova, Meyer-Cords, Rodrigues, 2005; 5. Meschede, Heller, 2000; 6. Демянчик В.Т., Демянчик В.В., 2008.

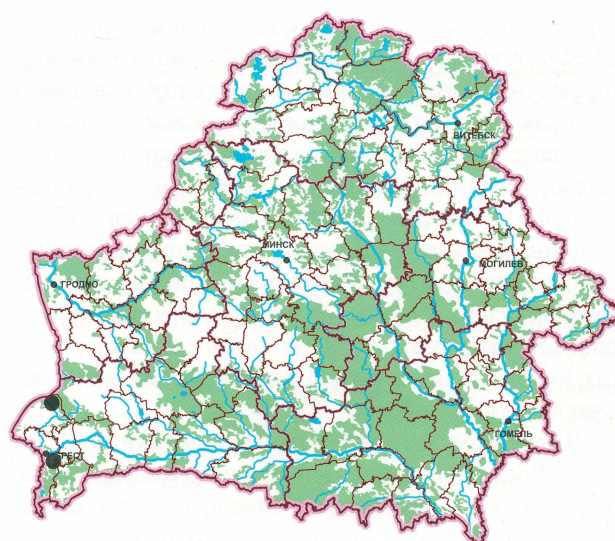
Составители: В.Т. Демянчик, М.Г. Демянчик.

СЕРЫЙ УШАН

MYotis AUSTRlACUS Fischer, 1829

УШАНЫ

Статус. Национальный: IV категория национального природоохранного значения. Впервые включен в Красную книгу Республики Беларусь. Международный: вид включен в Приложение II к Бернской конвенции, Приложение II к Боннской конвенции,



Приложение IV к Директиве Европейского Союза о местообитаниях 92/43/ЕЕС, Красную книгу Украины.

Краткое описание. Средний по величине вид летучих мышей. Один из двух видов ушанов на территории Беларуси. Отличается крупными размерами ушей и коротким коготком первого пальца (до 2,4 мм). Длина тела 42—54 мм, предплечья 35—44 мм, размах крыльев 260—300 мм, масса до 16 г. Волосистой покров бурого цвета с темно-серым налетом. По бокам шеи выражен пепельно-серый «воротник».

Распространение. Встречается в южной полосе Европы, на Ближнем Востоке, в Средней и Центральной Азии, Северной Африке. До 1980-х гг. северные границы ареала проходили по южной части Польши и украинскому Закарпатья. Позднее начался процесс расширения ареала на север. В 1993 г. появился на крайнем юго-западе Беларуси. Но за 20 лет по территории страны продвинулся всего на 65—80 км и стабилизировался в наиболее северо-восточной точке ареала этого вида — Беловежской Пуще. Распространен на юго-западе Беларуси.

Места обитания. В теплый период года колония поселяется в уязвимых местообитаниях: малоиспользуемых или временно неиспользуемых сооружениях человека — преимущественно в каменных зданиях, в окружении мозаичных природных и садово-парковых сообществ. В зимний период обитает в каменных постройках с постоянными положительными (до 4 °С) температурами воздуха и высокой относительной влажностью воздуха (до 100%).

Биология. Оседлый, стенотопный вид в летних и зимних местообитаниях [1]. Совершает незначитель-