

УДК 159.9:796.01

**А. А. Гаврилович**

*ст. преподаватель каф. психологии*

*Брестского государственного университета имени А. С. Пушкина*

*e-mail: [psihkaf@brsu.brest.by](mailto:psihkaf@brsu.brest.by)*

## **ЛИЧНОСТНЫЕ ОСОБЕННОСТИ СПОРТСМЕНОВ КОМАНДНЫХ ВИДОВ СПОРТА**

*Рассмотрена проблема оптимизации межличностных отношений в спортивной деятельности как фактор повышения ее эффективности. Представлены результаты исследования личностных особенностей (локуса контроля и направленности личности) спортсменов индивидуальных и командных видов спорта, осуществляемого в контексте изучения социально-психологической совместимости в спортивной деятельности. Установлены специфические внутренние взаимосвязи компонентов локуса контроля и направленности личности, выступающие ресурсом для роста спортивных достижений у представителей разных видов спорта.*

### **Введение**

Современный этап развития отечественной спортивной психологии характеризуется стремлением специалистов к углублению теоретических основ научных исследований, обращением к категориям деятельности и личности спортсмена. Об этом свидетельствуют многочисленные работы, посвященные вопросам общей и специальной психологической подготовки спортсменов (А. Ц. Пуни, П. А. Рудик и др.), волевой подготовки (А. С. Егоров, Б. Н. Смирнов и др.), психологической готовности к соревнованию (Г. М. Гагаева, А. Д. Ганюшкин и др.), эмоциональным состояниям в спорте (О. В. Дашкевич, Ю. Я. Киселев, О. А. Черникова и др.), психологии соревнования (Г. М. Двали, Ю. Я. Киселев, А. А. Лалаян, Л. С. Нерсесян, Ю. Ю. Палайма и др.), индивидуальным различиям в эмоциональном реагировании (Б. А. Вяткин, Е. П. Ильин, В. П. Мерлинкин и др.), надежности в спорте (Ю. М. Блудов, В. А. Платхиенко, А. В. Родионов, Н. А. Худадов и др.).

Параллельно с этим мы наблюдаем особый интерес ученых к разработке социально-психологических проблем спортивной деятельности, в том числе межличностных отношений, изучаемых в контексте развития взаимоотношений в системе «тренер – спортсмен» и «спортсмен – спортсмен» (Т. В. Гомельская, Ю. А. Коломейцев, Б. Дж. Кретти, Р. Мартенс, И. Стейнер и др.); социально-психологического климата (Б. А. Вяткин, Д. Гоулд, Е. Ю. Девяткина, А. Л. Журавлев, С. Кенани, Ю. А. Коломейцев, Л. В. Лихачев, Г. В. Ложкин, Ю. В. Луценко, М. А. Новиков, В. А. Пак, Р. Уэйнберг и др.); межличностной совместимости, сплоченности, сработанности и взаимопонимания (Г. Д. Бабушкин, А. Л. Вавилов, В. И. Казьмин, Ю. А. Коломейцев, Р. Л. Кричевский, Л. Лазаревич, А. В. Мальчиков, В. Параносич, Н. В. Поздняк, А. В. Родионов, Ю. В. Сысоев, А. П. Травина и др.).

Среди существующих подходов к пониманию феномена совместимости, классификации и определению ее видов (уровней) наиболее обоснованной представляется позиция Ю. А. Коломейцева. Ученый, придерживаясь традиционной в отечественной психологии классификации видов совместимости (социальная, психологическая и психофизиологическая), в качестве интегрального предлагает вид социально-психологической совместимости – как «единство взглядов и мнений на нормы и требования общества, одинаковые потребности и систему ценностей, синхронность психомоторных реакций, уровень возбуждения и торможения, сходство по таким личностным качествам,

как экстра-интроверсия, синтония, мотивация, внимание, скорость переработки информации и т. д.» [1, с. 120].

Важнейшей составляющей социально-психологической совместимости, задающей осознанный вектор движения спортсмену или команде на пути к достижению запланированных целей, является мотивационная сфера личности. Анализ работ Э. Василевски, К. П. Жарова, Е. П. Ильина, Б. Д. Кретти, Ю. Ю. Палайма, Р. А. Пилюяна, А. П. Поварницына и других исследователей дает определенное представление о разработке проблемы мотивации, и в частности направленности личности в спорте. Вместе с тем мы разделяем мнение Ю. А. Коломейцева [2], что взаимосвязи параметров направленности личности спортсмена и других ее устойчивых свойств, среди которых локус контроля – «стратегии, посредством которых люди приписывают (атрибутируют) причинность и ответственность за результаты своей и чужой деятельности» [3, с. 326], изучены недостаточно. Еще более актуальным представляется изучение указанных взаимосвязей на примере представителей различных видов спорта.

В силу дефицита научно-практических знаний о личностных особенностях спортсменов, занимающихся индивидуальными и командными видами спорта, их анализ стал целью данного эмпирического исследования, осуществляемого в контексте изучения социально-психологической совместимости в спортивной деятельности.

### **Организация исследования**

Предметом изучения выступили локус контроля и направленность личности спортсменов индивидуальных и командных видов спорта.

Исследование направлено на решение двух эмпирических задач:

- 1) установить особенности параметров локуса контроля и направленности личности спортсменов индивидуальных и командных видов спорта;
- 2) выявить особенности взаимосвязей параметров локуса контроля и направленности личности спортсменов индивидуальных и командных видов спорта.

Исследование осуществлялось на базе факультета физического воспитания Брестского государственного университета имени А. С. Пушкина. Выборку составили 70 студентов-спортсменов I–IV курсов дневной и заочной форм получения образования: 35 студентов-спортсменов, специализирующихся на индивидуальных видах спорта (борьба, плавание, легкая атлетика), и 35 студентов – спортсменов командных (игровых) видов спорта (футбол, волейбол, баскетбол). Участие в исследовании было добровольным.

В качестве психодиагностического инструментария использовались следующие методики:

1. Методика «Диагностика уровня субъективного контроля (УСК)» (опросник Дж. Роттера, адаптация Е. Ф. Бажина, С. А. Голынкиной, А. М. Эткинда), позволяющая оценить уровень субъективного контроля личности (или интернальности) в различных сферах ее жизнедеятельности, а именно:

- 1) шкала общей интернальности (Ио);
- 2) шкала интернальности в области достижений (Ид);
- 3) шкала интернальности в области неудач (Ин);
- 4) шкала интернальности в области семейных отношений (Ис);
- 5) шкала интернальности в области производственных отношений (Ип);
- 6) шкала интернальности в области межличностных отношений (Им);
- 7) шкала интернальности в отношении здоровья и болезни (Из) [4].

2. Методика «Диагностика направленности личности» Б. Басса (опросник В. Смейкла и М. Кучера) – для выявления направленности личности спортсмена: личностной (на себя), деловой (на задачу), коллективистской (на взаимодействие) [2].

### Результаты и их обсуждение

Обобщенные результаты первичной обработки методики УСК в разных выборках спортсменов представлены в таблице 1.

Таблица 1. – Среднее значение (М) «сырых» баллов по шкалам интернальности у спортсменов индивидуальных и командных видов спорта

Виды спорта	Тип интернальности						
	Ио	Ид	Ин	Ис	Ип	Им	Из
индивидуальные	47,54	7,65	5,85	2,6	8,31	2,45	2,14
командные	22,68	10,11	7,74	3,45	5,71	2,51	2,0

Данные таблицы 1 демонстрируют явные различия по шкале общей интернальности (Ио) у спортсменов индивидуальных и командных видов спорта. Значительные показатели по данной шкале, характеризующие личность спортсменов индивидуальных видов спорта ( $M = 47,54$ ), отражают высокий уровень их субъективного контроля над любыми значимыми ситуациями. Для этой группы спортсменов свойственно воспринимать большинство важных событий в своей жизни, в том числе спортивной, как результат собственных действий. Они считают, что могут управлять обстоятельствами, чувствуют собственную ответственность за них и за то, как складывается их жизнь в целом. Спортсмены командных видов спорта характеризуются, напротив, более низкими показателями по шкале общей интернальности ( $M = 22,68$ ), что свидетельствует об их значительно более низком уровне субъективного контроля. Вероятно, этим можно объяснить тот факт, что спортсмены-игроки зачастую не видят связи между своими действиями и общими результатами деятельности (например, исходом соревнований), не считают себя в должной мере способными контролировать эту связь и полагают, что большинство событий и поступков являются результатом случая или действий других членов спортивной команды.

Также мы наблюдаем некоторые различия между спортсменами индивидуальных и командных видов спорта по шкале интернальности в области достижений (Ид). Так, спортсменам командных видов спорта ( $M = 10,11$ ) в большей степени, нежели индивидуальных ( $M = 7,65$ ), свойственно видеть в спортивных достижениях и победах на соревнованиях только собственные заслуги. Они склонны переоценивать свои силы, возможности и способности.

Имеют место и различия средних значений для исследуемых выборок по шкале интернальности в области производственных отношений (Ип). Спортсменам индивидуальных видов спорта ( $M = 8,31$ ) свойственно считать свои действия приоритетным фактором в организации собственной профессиональной деятельности, в складывающихся отношениях с тренером и товарищами, в своей спортивной карьере. У спортсменов командных видов спорта ( $M = 5,71$ ) наблюдается обратная тенденция: для них характерна склонность приписывать более важное значение внешним факторам: тренеру, другим членам спортивной команды, удаче, везению, судьбе и т. п.

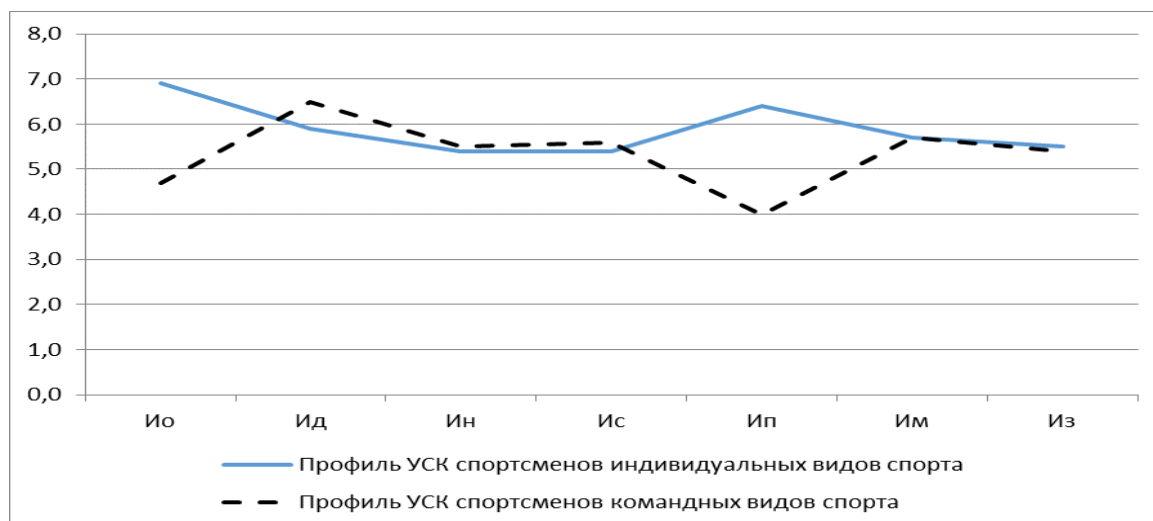
Различия средних значений «сырых» баллов по другим оценочным шкалам УСК отсутствуют или не столь значительны. Применение критерия Стьюдента не выявило между усредненными профилями разных групп спортсменов статистически значимых различий ( $t = 0,871$ ,  $p > 0,05$ ).

Следующим этапом работы явился перевод средних значений (М) «сырых» (предварительных) баллов в стандартные оценки, представленные в таблице 2.

Таблица 2. – Стены по шкалам интернальности у спортсменов индивидуальных и командных видов спорта

Виды спорта	Тип интернальности						
	Ио	Ид	Ин	Ис	Ип	Им	Из
индивидуальные	6,9	5,9	5,4	5,4	6,4	5,7	5,5
командные	4,7	6,5	5,5	5,6	4,0	5,7	5,4

На основе этих показателей были построены профили УСК спортсменов индивидуальных и командных видов спорта (рисунок).



**Рисунок. – Профили уровня субъективного контроля спортсменов индивидуальных и командных видов спорта**

Сравнение полученных «профилей» с показателем нормы = 5,5 стенов (отклонение от нормы > 5,5 стенов свидетельствует об интернальном типе контроля (УСК) в соответствующих ситуациях, а отклонение < 5,5 стенов – об экстернальном типе) [4] позволило выявить следующие различия локуса контроля спортсменов индивидуальных и командных видов спорта:

1) по шкале общей интернальности (Ио) у спортсменов командных видов спорта (4,7) наблюдается смещение в сторону экстернального типа УСК, в то время как у спортсменов индивидуальных видов спорта (6,9) – в сторону интернального типа контроля (УСК);

2) по шкале интернальности в области достижений (Ид) тенденции интернального типа УСК значительно более характерны для спортсменов командных видов (6,5); аналогичные тенденции имеют место и у спортсменов индивидуальных видов спорта, но выражены несколько слабее (5,9);

3) по шкале интернальности в области производственных отношений (Ип) у спортсменов командных видов спорта (4,0) наблюдается смещение в сторону экстернального типа УСК, в то время как у спортсменов индивидуальных видов спорта (6,4) – в сторону интернального типа УСК.

Различия средних значений стенов по другим оценочным шкалам УСК отсутствуют или не столь значительны и находятся практически в пределах нормы (5,5 стенов).

В результате обработки эмпирического материала, полученного в ходе проведения нами методики диагностики направленности личности (В. Смейкла и М. Кучера) в группах спортсменов индивидуальных и командных видов спорта, мы располагаем

средними значениями показателей и процентами выраженности типов направленности их личности, представленными ниже в таблице 3.

Таблица 3. – Показатели типов направленности личности спортсменов индивидуальных и командных видов спорта, средние значения (М) и %

Виды спорта	Тип направленности личности					
	на себя		на взаимодействие		на задачу	
	М	%	М	%	М	%
индивидуальные	32,37	35,96	25,40	28,22	32,22	35,82
командные	23,42	26,02	35,41	38,91	31,57	35,07

Анализ полученных результатов позволяет говорить о доминировании разных типов направленности личности спортсменов в двух выборках респондентов. Так, если у спортсменов индивидуальных видов спорта преобладают значения «личной» (М = 32,37) и «деловой» (М = 32,22) направленности и разница между ними незначительна, то у спортсменов командных видов спорта мы наблюдаем явное доминирование направленности на взаимодействие (М = 35,41). Необходимо отметить, что у спортсменов индивидуальных видов спорта направленность на взаимодействие занимает нижнюю ранговую позицию (М = 25,40). Это свидетельствует о том, что спортсмены командных видов спорта гораздо в большей степени проявляют интерес к совместной деятельности, хотя и не всегда могут способствовать ее успешному выполнению. Приоритетным для них является взаимодействие с членами команды, тренером, соучастие и общение. Именно потребность в совместной деятельности, стремление поддерживать целесообразные отношения с участниками общей деятельности характеризуют ведущую направленность спортсменов-игровиков.

Обнаруженные тенденции вполне можно объяснить и специфическими особенностями разных видов спорта. Так, командные отличает прежде всего коллективная ответственность за исход соревновательной деятельности, т. к. победа или поражение принадлежит не одному спортсмену, а команде в целом. Как бы хорошо ни проявил себя в игре отдельный спортсмен, если команда проиграла, то проиграл и он. В то же время, если команда одержала победу, даже при условии неудачного выступления игрока, он тоже выигрывает. Как следствие, первостепенную важность для спортсменов командных видов спорта приобретает именно взаимодействие, способность жертвовать личными мотивами ради командной победы, стремление видеть и понимать совместный, коллективный интерес в каждый момент состязания. Таким образом, спортивная команда представляет собой такую же целостную спортивную единицу, как и спортсмен в индивидуальных видах спорта. Результат выступления в индивидуальных видах спорта, безусловно, более лично окрашен, что и отражает доминирующая направленность на себя у спортсменов данной выборки, выражающаяся в чрезмерном стремлении к личному первенству, престижу. Также личность спортсменов индивидуальных видов спорта характеризуется отчетливой выраженностью направленности на задачу (практически одинаковые показатели с личной направленностью), что проявляется в особой увлеченности тренировочным процессом, стремлении к овладению новыми знаниями, умениями, формированию и постоянному совершенствованию спортивных навыков, техники и тактики, в целом заинтересованности в непрерывном и постоянном повышении уровня спортивного мастерства. Обращает на себя внимание и незначительная разница в направленности личности на задачу в обеих выборках спортсменов (индивидуальные виды спорта – М = 32,22, командные – М = 31,57).

Обработка первичных данных осуществлялась с помощью корреляционного анализа с использованием статистической программы SPSS (V. 23).

Результаты корреляционного анализа свидетельствуют об отсутствии статистически значимых взаимосвязей локуса контроля и направленности личности спортсменов в выборках индивидуальных и командных видов спорта. В то же время мы выявили специфические взаимосвязи между компонентами интернальности и внутренние взаимосвязи типов направленности личности спортсменов в обеих выборках.

#### ***Индивидуальные виды спорта.***

1. Значимая положительная корреляция между интернальностью в области неудач (Ин) и интернальностью в области межличностных отношений (Им) ( $r = 0,7$  при  $p \leq 0,01$ ), т. е. переоценка спортсменом своих сил контролировать собственные формальные и неформальные отношения с другими субъектами спортивной деятельности (тренером, другими спортсменами), вызывать к себе уважение и симпатию, влечет рост уровня субъективного контроля по отношению к оказывающим негативное воздействие событиям и ситуациям спортивной деятельности (постоянное преодоление трудностей объективного и субъективного характера, обилие стрессовых ситуаций, высокая ответственность за исход выступления и др.), который проявляется в склонности обвинять себя в разнообразных неприятностях и соревновательных неудачах.

2. Значимая отрицательная корреляция между направленностью на себя и направленностью на задачу ( $r = -0,62$  при  $p \leq 0,01$ ), свидетельствующая, что чрезмерное преобладание у спортсмена мотивов собственного благополучия, излишнее стремление к личному первенству и престижу (чаще характерные именно для индивидуальных видах спорта), болезненная увлеченность самим собой, своими чувствами и переживаниями, игнорирование других участников совместной деятельности (тренера, спортсменов) отрицательно сказываются на выполнении стоящих перед ним задач, неизбежно влечет ухудшение общей результативности деятельности.

#### ***Командные виды спорта.***

1. Значимая положительная корреляция между общей интернальностью (Ио) и интернальностью в области достижений (Ид) ( $r = 0,46$  при  $p \leq 0,01$ ) означает, что высокий уровень субъективного контроля спортсмена над любыми значимыми ситуациями его спортивной жизни, который склонен считать, что большинство успехов в его спортивной карьере являются результатом его собственных действий, который ощущает собственную ответственность за события и т. п., ведет к росту уровня его субъективного контроля над достижениями, эмоционально положительными событиями и ситуациями спортивной деятельности, уверенности в способности успешно добиваться своих целей в будущем.

2. Значимая отрицательная корреляция между направленностью на себя и направленностью на взаимодействие ( $r = -0,61$  при  $p \leq 0,01$ ), свидетельствующая, что чрезмерное преобладание у спортсмена мотивов собственного благополучия, его излишнее стремление к личному первенству и престижу, выраженная увлеченность самим собой, своими чувствами и переживаниями отрицательно сказывается на командном взаимодействии, что проявляется в игнорировании других участников коллективной деятельности, попытке удовлетворить собственные притязания в ущерб интересам других членов спортивной команды, с которыми он работает совместно.

3. Значимая отрицательная корреляция между направленностью на себя и направленностью на задачу ( $r = -0,54$ , при  $p \leq 0,01$ ), свидетельствующая, что доминирование у спортсмена ориентации на собственную успешность, избыточное стремление к личному первенству и престижу, болезненная увлеченность самим собой, своими чувствами и переживаниями, игнорирование других участников совместной деятельности (тренера, членов спортивной команды) оказывает отрицательное влияние на ход выполнения поставленных задач и, как следствие, закономерно ухудшает уже общий результат деятельности спортивного коллектива. При отсутствии у каждого члена спортивной

команды полного подчинения собственных действий ее интересам (даже вопреки личному благополучию, может быть, в том или ином отношении и «во вред себе») не может быть и сильной, слаженной команды в целом, даже в том случае, если она состоит из хорошо технически, физически и тактически подготовленных спортсменов.

Отрицательная взаимосвязь между направленностью на себя и направленностью на задачу объединяет спортсменов индивидуальных и командных видов спорта.

### **Заключение**

Проведенный сравнительный анализ позволяет сделать следующие обобщения.

1. Спортсмены индивидуальных и командных видов спорта статистически не отличаются друг от друга по уровню субъективного контроля. Однако установлены тенденции усиления экстернального типа контроля по таким компонентам, как общая интернальность, интернальность в области достижений и производственных отношений у спортсменов командных видов спорта. Подобные параметры атрибутирования говорят о снижении личной ответственности спортсмена за игру команды, что может выступать одним из факторов нарушения ее сплоченности.

2. В направленности личности общим для разных выборок спортсменов является направленность на задачу. Вполне закономерно, что представителям индивидуальных видов спорта присуща большая выраженность направленности на себя, а представителям командных – на взаимодействие.

3. Ориентация только на себя ухудшает результативность спортивной деятельности у всех спортсменов. Вместе с тем для представителей индивидуальных видов спорта межличностные отношения можно рассматривать как ресурс, позволяющий им конструктивно преодолеть ситуацию неудачи. У представителей командных видов спорта выявлена иная взаимосвязь роста спортивных достижений и усиления личной ответственности за результат. Полученные результаты могут использоваться для оптимизации условий самореализации личности спортсмена, а также обеспечения позитивной динамики командной деятельности в спорте.

### **СПИСОК ИСПОЛЬЗОВАННОЙ ЛИТЕРАТУРЫ**

1. Коломейцев, Ю. А. Социальная психология спорта : учеб.-метод. пособие / Ю. А. Коломейцев. – Минск : БГПУ, 2004. – 292 с.
2. Коломейцев, Ю. А. Взаимоотношения в спортивной команде / Ю. А. Коломейцев. – М. : Физкультура и спорт, 1984. – 128 с.
3. Большой психологический словарь / под ред. Б. Г. Мещерякова, В. П. Зинченко. – М. : АСТ : Прайм-Еврознак, 2009. – 816 с.
4. Райгородский, Д. Я. Практическая психодиагностика. Методики и тесты : учеб. пособие / Д. Я. Райгородский. – Самара : БАХРАХ-М, 2000. – 672 с.

Рукапіс паступіў у рэдакцыю 25.10.2019

### **Gavrilovich A. A. Personality Characteristics of Team Sports Athletes**

*The problem of optimization of interpersonal relationships in sports activities as a factor of increasing its efficiency is considered. The results of the study of athlete's personality feature (locus of control and orientation of the individual) of individual and team sports, performed in the context of the study of social and psychological compatibility in sports activities are given. Specific internal interconnection components of the locus of control and direction of a person acting as a resource for the growth of sporting achievements in the representatives of different sports is established.*