

УДК 159.923: 316.34

**И.Н. Андреева**

*д-р психол. наук, доц., доц. каф. технологии и методики преподавания  
Полоцкого государственного университета  
e-mail: i.n.andreeva@psu.by*

## **ГЕНДЕРНЫЕ РАЗЛИЧИЯ В ВЫРАЖЕННОСТИ ЛИЧНОСТНЫХ СВОЙСТВ У ИНДИВИДОВ С ВЫСОКИМ И НИЗКИМ УРОВНЕМ ЭМОЦИОНАЛЬНОГО ИНТЕЛЛЕКТА**

*Выявлены общие для индивидов обоего пола с высоким уровнем эмоционального интеллекта личностные свойства (эмоциональная устойчивость) и гендерно-специфичные – для испытуемых с высоким уровнем опытного, стратегического, межличностного и внутриличностного эмоционального интеллекта. В соответствии с результатами эмпирического исследования авторская интегративная структурная модель эмоционального интеллекта расширена за счет таких личностных свойств, как самостоятельность/зависимость от группы, доминантность/конформность, беспечность, самооценка, дисциплинированность, мечтательность, нежность, моральная нормативность, доверчивость, внутренняя расслабленность.*

Характеризуя процесс профессиональной подготовки специалистов в настоящее время, нельзя оставить без внимания тенденции, обусловленные техническим прогрессом и интенсификацией трудовой деятельности. Возрастание конкуренции и ответственности на рабочем месте при отсутствии своевременных возможностей для релаксации приводит к повышению частоты и интенсивности эмоциональных нагрузок. В связи с этим современными работодателями востребованы специалисты, способные быстро адаптироваться к достаточно сложным требованиям профессиональной деятельности, эффективно справляться со стрессом. Вместе с тем динамичное развитие технических средств и связанное с ним изменение структуры деятельности способствует тому, что развитие навыков непосредственного общения, саморегуляции и самоорганизации, в частности контроля эмоций, замедляется [1]. Индивид, не имея возможности справиться с эмоциональными нагрузками, реагирует переживаниями тревожности, беспомощности, тоски и отчаяния, дезадаптивным поведением и снижением производительности труда. В современной психологии возрастает интерес к исследованиям эмоционального интеллекта (ЭИ) – совокупности ментальных способностей к пониманию эмоций и управлению ими, который справедливо рассматривается как один из ключевых факторов повышения адаптации, саморегуляции и стрессоустойчивости.

Предлагая рекомендации по повышению конкурентоспособности специалистов, необходимо учитывать их гендерные различия – половые различия, возникшие в процессе социализации [2]. Однако данные о гендерных различиях в выраженности способностей эмоционального интеллекта в психологической науке достаточно противоречивы [3]. Кроме того, нами не выявлено систематических исследований гендерных различий в выраженности адаптивных свойств личности, опосредующих эмоциональный интеллект, что и обусловило актуальность данного исследования.

В настоящем исследовании анализ гендерных различий эмоционального интеллекта проводится на основе разработанной нами интегративной структурной модели ЭИ [3], согласно которой иерархическая структура эмоционального интеллекта имеет трехуровневое строение и содержит: 1) «интеллект индивида», 2) «интеллект субъекта деятельности» и 3) «интеллект личности».

*Эмоциональный интеллект индивида* представляет собой природные возможности когнитивных процессов индивида, обеспечивающих обработку эмоциональной ин-

формации, и включает врожденные предпосылки эмоциональных способностей (свойства темперамента).

*Эмоциональный интеллект субъекта деятельности* – синтез эмоциональных способностей и компетенций, который формируется в процессе обучения и последующей профессиональной деятельности. Он описывается параметрами инструментального (опытного, стратегического) и индивидуально-личностного (межличностного и внутриличностного) эмоционального интеллекта. В соответствии с предположением о дихотомичности структуры эмоционального интеллекта, мы выделяем две составляющие ЭИ субъекта деятельности: 1) инструментальный эмоциональный интеллект – сочетание интеллектуальных способностей к обработке эмоциональной информации и эмоциональной компетентности (он проявляется при решении практических задач и подлежит внешней объективной оценке); 2) индивидуально-личностный (рефлексивный) эмоциональный интеллект – представление об уровне собственного эмоционального интеллекта, которое формируется в результате рефлексии; осознаваемая эмоциональная самоэффективность индивида в сфере эмоций, измеряется посредством самоотчета. Инструментальный ЭИ представляет интеллектуальную способность, индивидуально-личностный – не что иное, как более или менее точный рефлексивный образ интеллектуальности индивида в сфере эмоций.

В составе эмоционального интеллекта субъекта деятельности выделяются четыре типа ЭИ, два из которых являются инструментальными (опытный, стратегический) и два индивидуально-личностными (межличностный, внутриличностный). Опытный ЭИ включает способности к распознаванию, выражению и использованию эмоциональной информации без обязательного ее понимания; стратегический ЭИ – способности к пониманию эмоций и управлению ими без обязательного точного восприятия эмоций или полного их переживания [4]. Межличностный ЭИ, или МЭИ, содержит способности к пониманию чужих эмоций и управлению ими, а внутриличностный ЭИ (ВЭИ) – к пониманию собственных эмоций и управлению ими [5].

В соответствии с результатами исследований Ю.И. Мельника [6], зрелый интеллектуальный потенциал характеризуется высокой степенью опосредованности личностными характеристиками, исполняющими ведущую роль в его проявлении. В качестве высшего уровня развития ЭИ рассматривается *эмоциональный интеллект личности*. Он представляет собой эмоциональный интеллект субъекта деятельности, опосредованный рядом адаптивных характеристик, и определяется личностными факторами. В данном случае «интеллект личности» – условный термин, который подчеркивает прижизненность и социальность опосредования эмоционального интеллекта рядом коммуникативных, эмоциональных, интеллектуальных и регулятивных личностных свойств, способствующих адаптации. В рамках теоретической интегративной структурной модели эмоционального интеллекта в качестве таких характеристик рассматривались общительность [7], социальная смелость [8], общий интеллект [9], эмоциональная устойчивость [10]. Предполагалось также, что для личности с высоким уровнем эмоционального интеллекта характерны низкие показатели тревожности [11]. В зависимости от уникального сочетания данных характеристик предпочтительной является определенная стратегия адаптации, в частности пассивного приспособления, адаптивного самоограничения, активного приспособления [12].

*Интегративный эмоциональный интеллект* рассматривается как когнитивно-личностное образование, как совокупность умственных способностей к пониманию эмоций и управлению ими, компетенций, связанных с обработкой и преобразованием эмоциональной информации, а также коммуникативных, интеллектуальных, регуляторных и эмоциональных личностных свойств, способствующих адаптации индивида.

Цель настоящего исследования – сопоставить выраженность личностных свойств у представителей различных типов эмоционального интеллекта (опытного, стратегического, межличностного и внутриличностного) с учетом гендерных различий и оценить их соответствие теоретической интегративной модели ЭИ.

В качестве испытуемых выступили студенты и специалисты психологических, педагогических и технических специальностей (всего 1 170 человек). Практическая реализация эмпирических методов осуществлялась на основе применения батареи методик: тест MSCEIT V 2.0 Дж. Мейера, П. Сэловея, Д. Карузо (адаптация И.Н. Андреевой) [4; 13]; опросник ЭИин Д.В. Люсина [14]; 16-факторный личностный опросник Р. Кеттелла (форма С) (адаптация А.Н. Капустиной, Л.В. Мургулец и Н.В. Чумаковой) [15]. Использование задачного теста MSCEIT V 2.0 позволило продиагностировать объективные показатели эмоционального интеллекта; применение самооценочной методики ЭИин – оценить самоэффективность испытуемых в области эмоций. Последняя методика была избрана по той причине, что она имеет сходную с тестом MSCEIT V 2.0 теоретическую основу: являясь самооценочной методикой, тест ЭИин базируется на модели способностей. Опросник Р. Кеттелла в наибольшей степени диагностирует коммуникативные, интеллектуальные, эмоциональные, регулятивные свойства, которые в соответствии с теоретической интегративной структурной моделью ЭИ входят в состав эмоционального интеллекта личности.

Обработка данных осуществлялась с применением пакета статистических программ «STATISTICA 8.0», использовался критерий различий U Манна – Уитни. Процедура исследования включала следующие этапы. Первоначально из выборки в целом были выделены мужчины и женщины с высоким и низким уровнем типов эмоционального интеллекта, далее осуществлялось их сравнение по выраженности коммуникативных, эмоциональных, интеллектуальных и регулятивных характеристик (согласно Р. Кеттеллу). После этого полученные результаты были сопоставлены с содержанием третьего уровня теоретической модели эмоционального интеллекта (ЭИ личности), которое на основании этого было уточнено и дополнено рядом адаптивных характеристик.

Рассмотрим результаты сопоставления индивидов с высоким и низким уровнем эмоционального интеллекта. Установлено, что женщины с высоким уровнем опытного эмоционального интеллекта ( $N = 178$ ) в отличие от испытуемых с низким его уровнем ( $N = 122$ ) характеризуются преобладанием факторов: MD – самооценки ( $p = 0,014$ ), А – общительности ( $p = 0,028$ ), С – эмоциональной устойчивости ( $p = 0,012$ ), а также более низкими показателями фактора Q4 – напряженности ( $p = 0,049$ ) (рисунок 1).

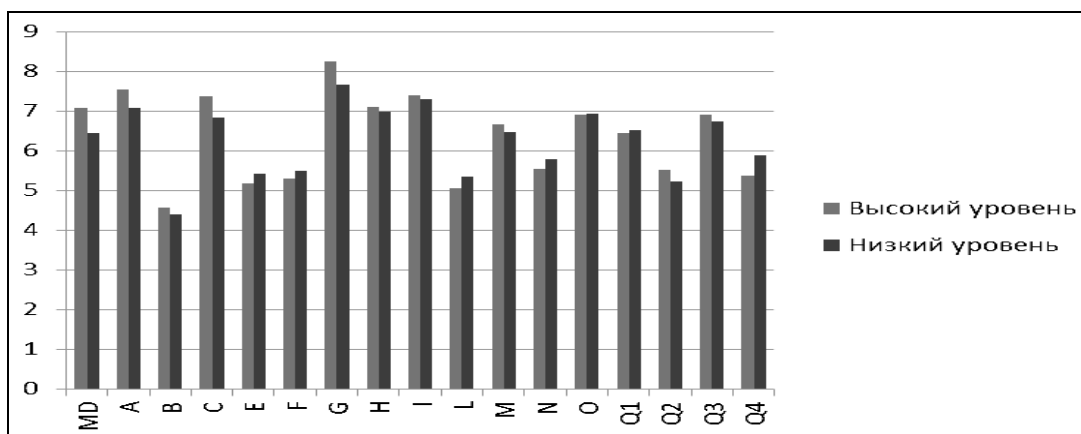
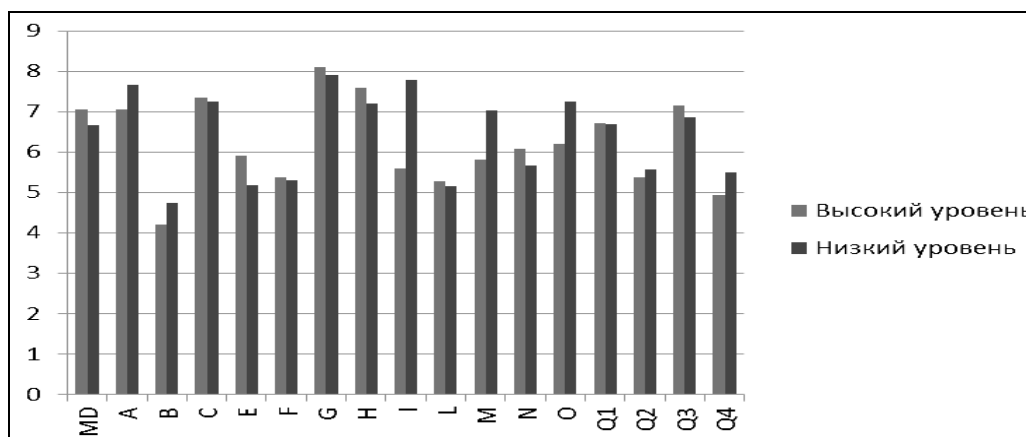


Рисунок 1. – Показатели личностных свойств (по Р. Кеттеллу) у женщин с высоким и низким уровнем опытного эмоционального интеллекта

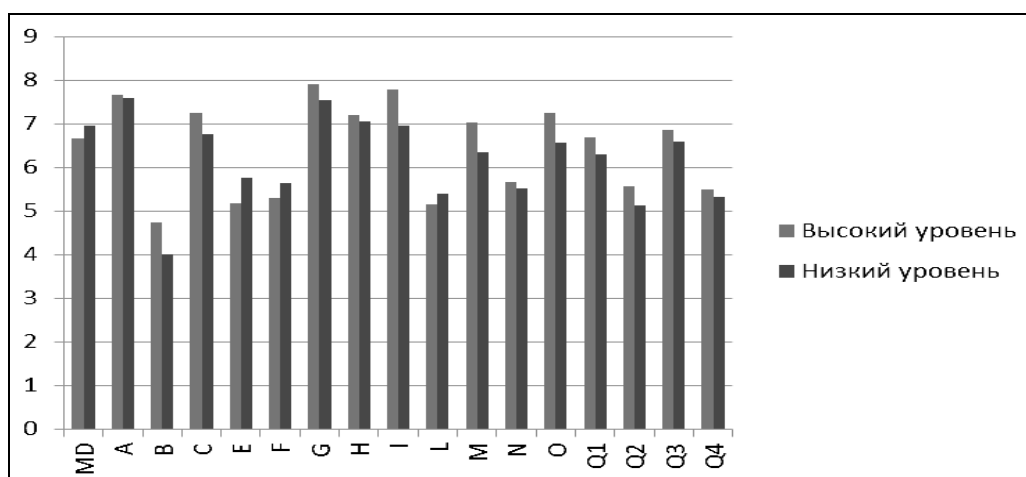
Это означает, что первые в отличие от последних имеют более высокую самооценку, а также характеризуются готовностью к сотрудничеству, внимательным отношением к людям, добротой и мягкосердечием. Они эмоционально зрелы, спокойны, уверены в себе, расслаблены и невозмутимы [16].

Мужчины с высокими показателями опытного эмоционального интеллекта (N = 95) в отличие от испытуемых с низким его показателями (N = 85) характеризуются преобладанием факторов: С – эмоциональной устойчивости ( $p = 0,028$ ), Q2 – самостоятельности ( $p = 0,046$ ) (рисунок 2); они отличаются эмоциональной зрелостью, спокойствием, уверенностью. Данные испытуемые более независимы и самостоятельны [16].



**Рисунок 2. – Показатели личностных свойств по (Р. Кеттеллу) у мужчин с высоким и низким уровнем опытного эмоционального интеллекта**

Обнаружено, что женщины с высокими показателями стратегического эмоционального интеллекта (N = 208) в отличие от испытуемых с низким стратегическим ЭИ (N = 107) характеризуются преобладанием факторов: С – эмоциональной устойчивости ( $p = 0,050$ ), В – абстрактности мышления ( $p = 0,000$ ), М – мечтательности ( $p = 0,004$ ), I – нежности ( $p = 0,000$ ), О – тревожности ( $p = 0,016$ ), а также более низким уровнем факторов Е – доминантности ( $p = 0,005$ ) и Q2 – самостоятельности ( $p = 0,043$ ) (рисунок 3).

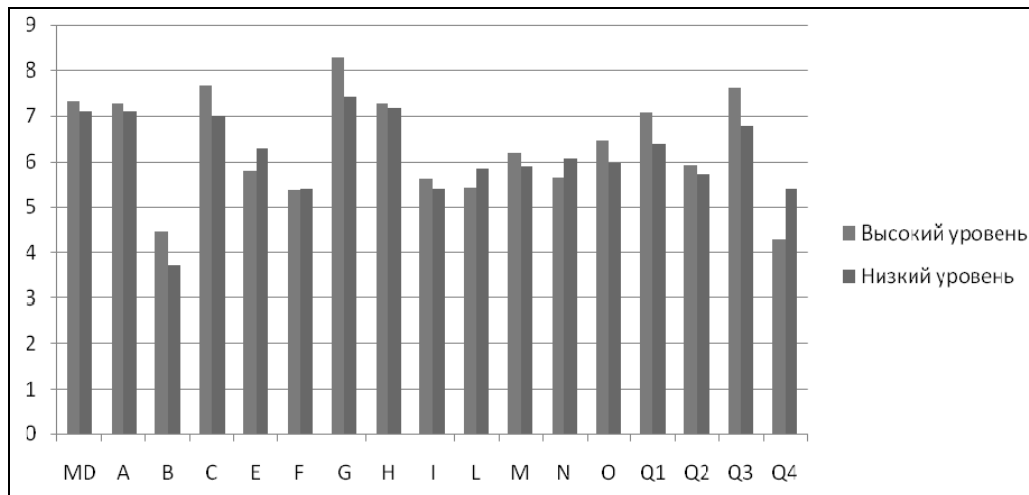


**Рисунок 3. – Показатели личностных свойств по (Р. Кеттеллу) у женщин с высоким и низким уровнем стратегического эмоционального интеллекта**

Испытуемые первой группы в отличие от второй имеют более высокий уровень интеллектуального развития и обучаемости, более склонны к художественной деятель-

ности. Они более эмоционально зрелы, при этом их эмоциональные характеристики противоречивы: наряду со спокойствием и уверенностью для них характерно преобладание тревожности и склонности к чувству вины [16]. Возможно, противоречивость эмоциональных свойств личности в данном случае обусловлена достаточно высоким уровнем конформности и зависимости, в связи с чем данные респонденты очень чувствительны к настроению и отношению группы.

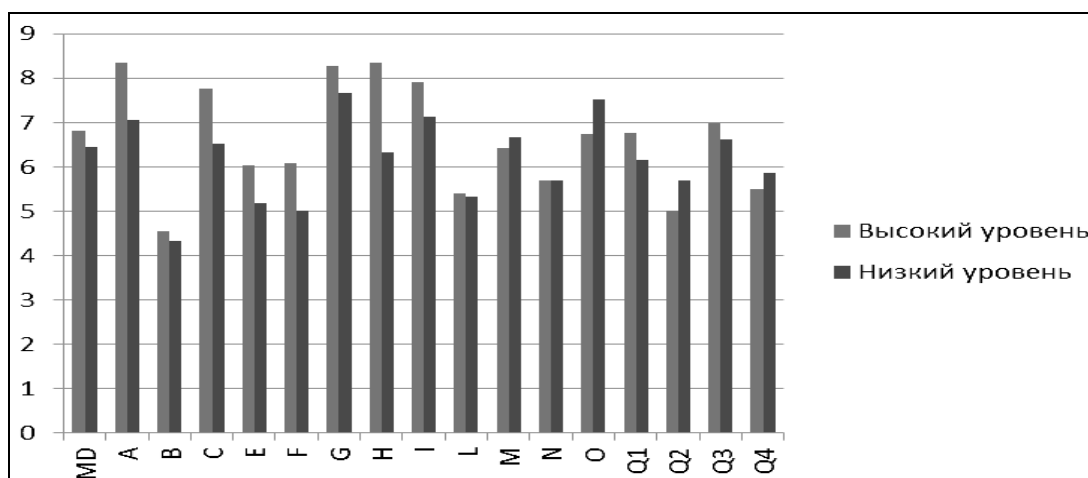
Выявлено, что мужчины с высоким уровнем стратегического эмоционального интеллекта ( $N = 87$ ) в отличие от испытуемых с низкими его показателями ( $N = 69$ ) характеризуются преобладанием факторов: С – эмоциональной устойчивости ( $p = 0,040$ ), В – абстрактности мышления ( $p = 0,001$ ), Q1 – радикализма ( $p = 0,038$ ), G – моральной нормативности ( $p = 0,043$ ), Q3 – дисциплинированности ( $p = 0,013$ ), а также меньшей выраженностью фактора Q4 – напряженности ( $p = 0,003$ ) (рисунок 4). Первые в отличие от последних, характеризуются более выраженными эмоциональной зрелостью, спокойствием, уверенностью, расслабленностью и невозмутимостью. Они обнаруживают более высокий уровень интеллектуального развития и обучаемости более разнообразные интеллектуальные интересы, большую гибкость мышления. Указанные респонденты более ответственные, добросовестны, обязательны и дисциплинированы [16].



**Рисунок 4. – Показатели личностных свойств по (Р. Кеттеллу) у мужчин с высоким и низким уровнем стратегического эмоционального интеллекта**

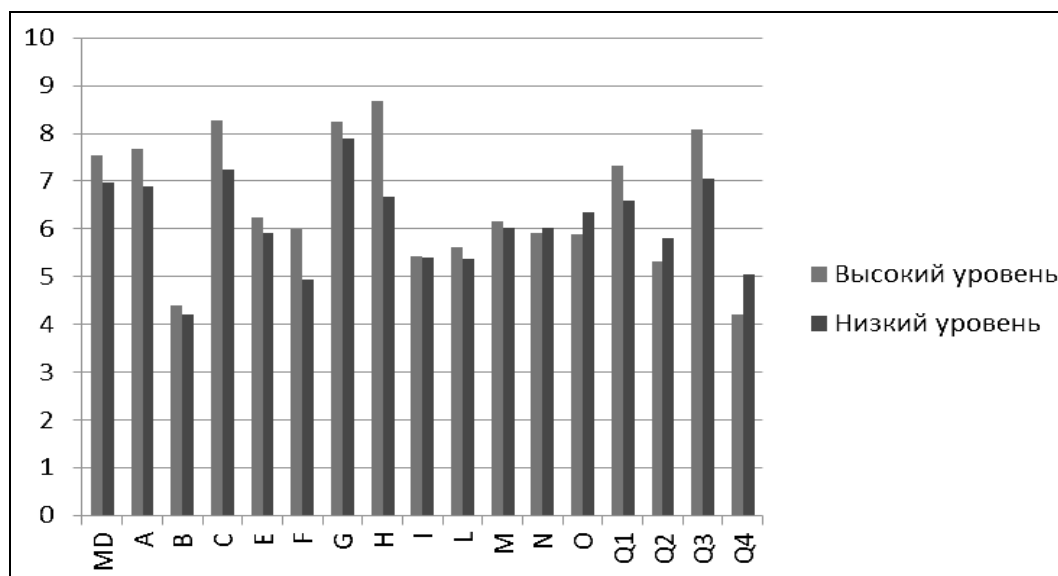
Установлено, что женщины с выраженным межличностным эмоциональным интеллектом ( $N = 128$ ) в отличие от испытуемых с низким уровнем МЭИ ( $N = 291$ ) характеризуются преобладанием: факторов А – общительности ( $p < 0,001$ ), С – эмоциональной устойчивости ( $p < 0,001$ ), F – беспечности ( $p < 0,001$ ), Н – смелости ( $p < 0,001$ ), Q1 – радикализма ( $p = 0,003$ ), G – моральной нормативности ( $p = 0,01$ ), Е – доминантности ( $p < 0,001$ ), I – нежности ( $p < 0,001$ ), а также менее высокими оценками фактора Q2 – самостоятельности ( $p = 0,003$ ) (рисунок 5). Это означает, что респонденты первой группы в отличие от второй обладают более выраженной готовностью к сотрудничеству, внимательным отношением к людям, добротой и мягкосердечием. Данные испытуемые характеризуются более выраженной смелостью, решительностью, тягой к риску и острым ощущениям, властностью, стремлением к игнорированию социальных условий и авторитетов [16]. Однако это не мешает им быть более конформными и зависимыми. Можно предположить, что противоречивость поведения в данном случае обусловлена ориентацией на группу: индивид демонстрирует те характеристики, которые в данный момент востребованы социальной ситуацией в ней. Данные испытуемые бо-

лее зрелы в эмоциональном отношении, они спокойны, уверены в себе и вместе с тем более беспечны и оптимистичны, более чувствительны. У них более разнообразные интеллектуальные интересы, большая гибкость мышления. Такие люди более добросовестны, ответственны и обязательны [16].



**Рисунок 5. – Показатели личностных свойств (по Р. Кеттеллу) у женщин с высоким и низким уровнем межличностного эмоционального интеллекта**

Определено, что *мужчины с высоким межличностным эмоциональным интеллектом* (N = 75) в отличие от испытуемых с низким МЭИ (N = 186) характеризуются преобладанием факторов: А – общительности (p = 0,01), С – эмоциональной устойчивости (p < 0,001), F – беспечности (p = 0,001), Н – смелости (p < 0,001), Q1 – радикализма (p = 0,02), Q3 – дисциплинированности (p = 0,001), а также меньшей выраженностью фактора Q4 – напряженности (p = 0,002) (рисунок 6).

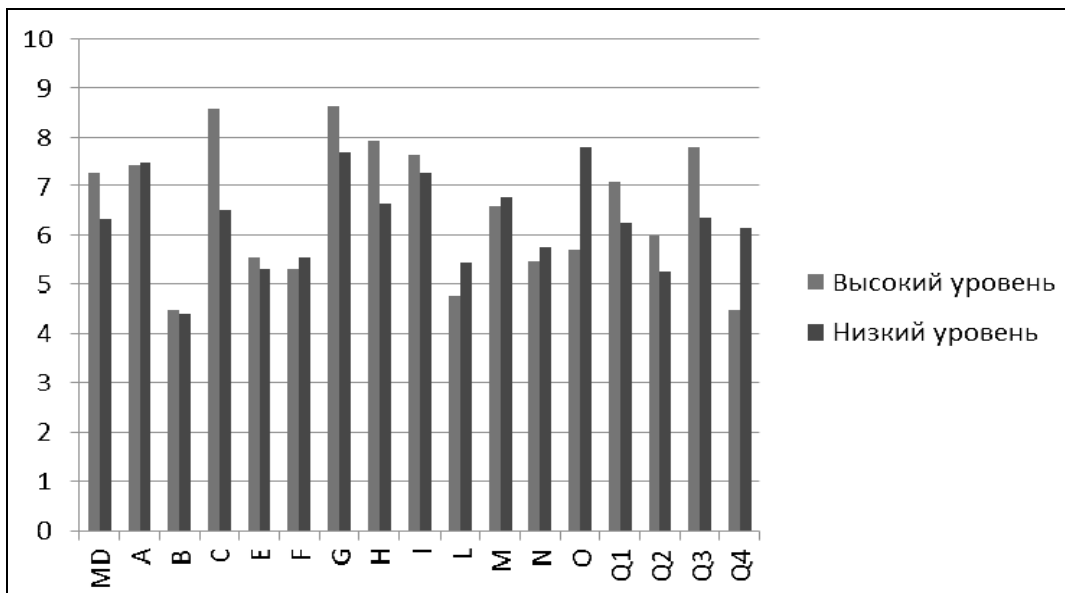


**Рисунок 6. – Показатели личностных свойств (по Р. Кеттеллу) у мужчин с высоким и низким уровнем межличностного эмоционального интеллекта**

Это означает, что респонденты первой группы в отличие от второй характеризуются большей готовностью к сотрудничеству, внимательным отношением к людям, добротой и мягкосердечием, а также смелостью, склонностью к лидерству. Их отличает

выраженная эмоциональная зрелость, спокойствие, уверенность, а также беспечность, оптимистичность, расслабленность и невозмутимость; им характерны более разнообразные интеллектуальные интересы, большая гибкость мышления. Данные испытуемые отличаются более выраженным самоконтролем и дисциплинированностью [16].

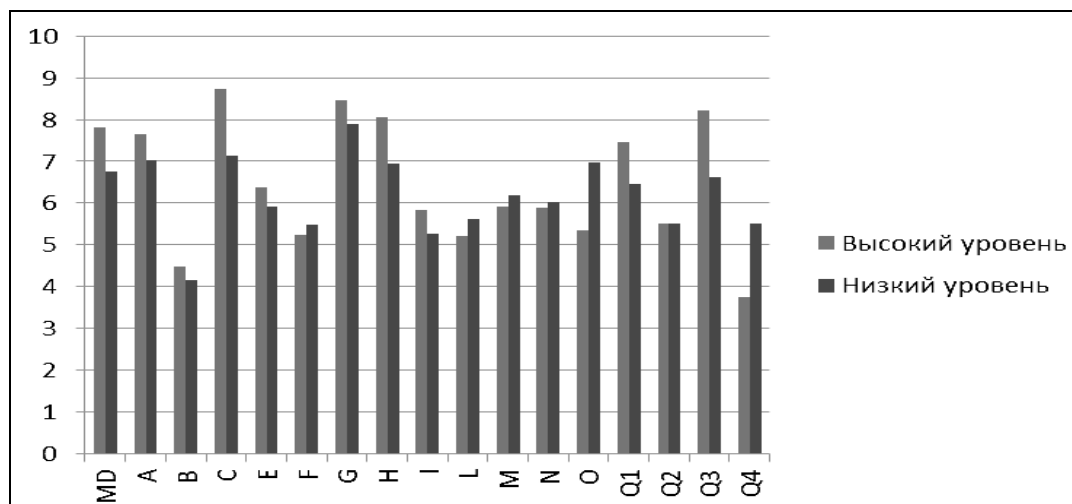
Установлено, что женщины с высокими показателями ВЭИ (N = 90) в отличие от испытуемых с низкими его показателями (N = 371) характеризуются преобладанием факторов: MD – самооценки ( $p < 0,001$ ), С – эмоциональной устойчивости ( $p < 0,001$ ), Н – смелости ( $p < 0,001$ ), Q1 – радикализма ( $p = 0,001$ ), Q3 – дисциплинированности ( $p < 0,001$ ), G – моральной нормативности ( $p < 0,001$ ), Q2 – самостоятельности ( $p = 0,001$ ); а также меньшей выраженностью факторов: О – тревожности ( $p < 0,001$ ), Q4 – напряженности ( $p < 0,001$ ), L – подозрительности ( $p = 0,001$ ) (рисунок 7). Они имеют более высокую самооценку, характеризуются эмоциональной зрелостью, спокойствием, уверенностью, расслабленностью и жизнерадостностью. Их интеллектуальные интересы более разнообразны, а мышление большее гибкое. Данные испытуемые более смелы, решительны, самостоятельны и независимы, однако доверчивы и уступчивы. Их отличает дисциплинированность, ответственность и добросовестность [16].



**Рисунок 7. – Показатели личностных свойств (по Р. Кеттеллу) у женщин с высоким и низким уровнем внутриличностного эмоционального интеллекта**

Определено, что мужчины с высокими показателями внутриличностного эмоционального интеллекта (N = 107) в отличие от испытуемых с низким его уровнем (N = 155) характеризуются преобладанием факторов: MD – самооценки ( $p < 0,001$ ), А – общительности ( $p = 0,02$ ), С – эмоциональной устойчивости ( $p < 0,001$ ), Н – смелости ( $p < 0,001$ ), I – нежности ( $p = 0,03$ ), Q1 – радикализма ( $p = 0,001$ ), Q3 – дисциплинированности ( $p < 0,001$ ), а также меньшей выраженностью факторов: О – тревожности ( $p < 0,001$ ), Q4 – напряженности ( $p < 0,001$ ) (рисунок 8).

Они имеют более высокую самооценку, характеризуются более выраженной готовностью к сотрудничеству, внимательным отношением к людям, добротой и мягкосердечием, социальной смелостью, склонностью к риску, решительностью. Они также отличаются преобладанием эмоциональной чувствительности и зрелости, жизнерадостности, расслабленности, спокойствия, уверенности. Характеризуются более разнообразными интеллектуальными интересами, большей гибкостью мышления, более дисциплинированы и настойчивы в достижении цели [16].



**Рисунок 8. – Показатели личностных свойств (по Р. Кеттеллу) у мужчин с высоким и низким уровнем внутриличностного эмоционального интеллекта**

Обобщая, отметим, что теоретической интегративной структурной модели эмоционального интеллекта *соответствуют* следующие результаты данного эмпирического исследования. Обнаружена опосредованность зрелого интеллектуального потенциала (высокоразвитого ЭИ) адаптивными личностными свойствами. У индивидов обоего пола с высоким уровнем инструментального и индивидуально-личностного эмоционального интеллекта в отличие от индивидов с низким уровнем более выражена эмоциональная устойчивость. От индивидов с низким уровнем эмоционального интеллекта респонденты обоего пола с высоким уровнем ЭИ отличаются более выраженными показателями абстрактности мышления (стратегический ЭИ), смелости, общительности (МЭИ; опытный ЭИ, женщины).

Результаты гендерного сравнения свидетельствуют о том, что модель может быть расширена за счет введения в нее адаптивных личностных качеств, выявленных у индивидов с высоким уровнем ЭИ в отличие от респондентов с низким уровнем. Среди них выраженные *самостоятельность, беспечность, самооценка, дисциплинированность, мечтательность, нежность, моральная нормативность, доминантность*; кроме этого, более низкие показатели *самостоятельности, подозрительности, напряженности, доминантности*.

Возникает вопрос, относятся ли к адаптивным качествам такие личностные характеристики, как выраженная беспечность и низкая самостоятельность (зависимость от группы), свойственные МЭИ, а также выраженные нежность и мечтательность, характерные для стратегического эмоционального интеллекта? Полагаем, что указанные личностные свойства могут способствовать адаптации, однако предполагают выбор разных ее стратегий. Так, присущие беспечным индивидам жизнерадостность, энергичность, вера в удачу позволяют им легко относиться к возникающим проблемам, а общительность и открытость – привлекать окружающих для помощи в сложной жизненной ситуации. Зависимость от группы позволяет ориентироваться в своем поведении на групповые стандарты, а свойственная несамостоятельным индивидам потребность в социальном одобрении и принятии направляет их в русло нормативного поведения. Нежность характеризуется мягкостью, уступчивостью, зависимостью от группы, что также предполагает ориентацию в поведении на групповые стандарты без внутреннего сопротивления. Сложности в процессе адаптации могут иметь место у индивидов с высокими показателями мечтательности, поскольку они погружены в себя, их поведение отлича-



ется эксцентричностью и своеобразием. В данном случае богатое воображение и креативность могут способствовать нестандартному подходу к процессу адаптации, облегчая приспособление в условиях неопределенности. С учетом личностных особенностей для индивидов с высокими показателями беспечности, зависимости от группы, нежности предпочтительна стратегия адаптивного самоограничения, а для испытуемых с выраженной мечтательностью – активного приспособления.

Анализ результатов исследования позволяет сформулировать следующие выводы.

1. Эмоциональная устойчивость относится к показателям, достигающим более высокого уровня у испытуемых обоего пола с высоким уровнем как инструментального, так и индивидуально-личностного эмоционального интеллекта (в отличие от респондентов с низким уровнем). Мужчины и женщины с высокими показателями индивидуально-личностного ЭИ демонстрируют более выраженные показатели смелости и радикализма. Респонденты обоего пола с высоким уровнем стратегического ЭИ в отличие от испытуемых с низким уровнем характеризуются более высокими показателями абстрактности мышления, с высоким уровнем межличностного ЭИ – общительности, беспечности; с высоким уровнем внутриличностного ЭИ – самооценки и дисциплинированности.

2. Обнаружены гендерные различия в выраженности личностных свойств в составе *эмоционального интеллекта личности*. Так, женщинам с высоким уровнем опытного ЭИ свойственны более выраженные показатели самооценки и общительности; с высоким уровнем стратегического ЭИ – более высокий уровень мечтательности, нежности, тревожности, с более низким – доминантности и самостоятельности. Мужчины с высоким уровнем стратегического ЭИ характеризуются более высоким уровнем радикализма, моральной нормативности, дисциплинированности, с более низким – напряженности. Женщинам с высокими показателями индивидуально-личностного ЭИ более свойственна моральная нормативность, чем испытуемым с низкими показателями индивидуально-личностного ЭИ. Для индивидов женского пола с высоким уровнем МЭИ в отличие от испытуемых с его низкими показателями в большей степени характерны доминантность и нежность, для испытуемых мужского пола – дисциплинированность. По сравнению с испытуемыми с низким уровнем МЭИ у женщин с высоким МЭИ выявлены более низкие показатели самостоятельности, а у мужчин – напряженности. Женщины с высоким уровнем ВЭИ отличаются от респондентов с низким показателям большей выраженностью самостоятельности и меньшей подозрительностью, мужчины – преобладанием общительности и нежности.

3. В состав эмпирической интегративной структурной модели эмоционального интеллекта в соответствии с теоретическими представлениями о ней входят общительность, абстрактность мышления, социальная смелость, эмоциональная устойчивость, уверенная адекватность, безмятежность (т.е. низкий уровень тревожности). В соответствии с результатами эмпирического исследования интегративная структурная модель эмоционального интеллекта расширена за счет таких личностных свойств, как *самостоятельность/зависимость от группы, доминантность/конформность, а также беспечность, самооценка, дисциплинированность, мечтательность, нежность, моральная нормативность, доверчивость, внутренняя расслабленность*.

#### СПИСОК ИСПОЛЬЗОВАННОЙ ЛИТЕРАТУРЫ

1. Емелин, В. А. Психологические последствия развития информационных технологий / В. А. Емелин, Е. И. Рассказова, А. Ш. Тхостов // Нац. психол. журн. – 2012. – № 1 (7). – С. 81–87.

2. Воронцов, Д. В. Гендерные исследования в социальной психологии: границы поля / Д. В. Воронцов // Рос. психол. журн. – 2009. – Т. 6, № 2. – С. 8–18.
3. Андреева, И. Н. Структура и типология эмоционального интеллекта : автореф. дис. ... д-ра психол. наук : 19.00.01 / И. Н. Андреева. – Минск, 2017. – 46 с.
4. Mayer, J. Emotional intelligence test (MSCEIT): user's man / J. Mayer, P. Salovey, D. Caruso. – Toronto : Multi-Health Systems, 2002. – 110 p.
5. Люсин, Д. В. Современные представления об эмоциональном интеллекте / Д. В. Люсин // Социальный интеллект: теория, измерение, исследования : сб. ст. / под ред. Д. В. Люсина, Д. В. Ушакова. – М., 2004. – С. 29–36.
6. Мельник, Ю. И. Формы проявления интеллектуального потенциала человека / Ю. И. Мельник // Проблемы взаимосвязи эмоций, мышления и воли : тез. VI рос. науч. конф., Рязань, 9–11 июня 1994 г. / редкол.: И. И. Купцов [и др.]. – Рязань, 1994. – С. 78–79.
7. Лешенко, А. А. Связь эмоционального интеллекта с индивидуально-психологическими особенностями личности / А. А. Лешенко // Альм. соврем. науки и образования. – 2013. – № 2. – С. 104–107.
8. Власова, О. І. Психологія соціальних здібностей: структура, динаміка, чинники розвитку : монографія / О. І. Власова. – Київ : Київ. ун-т, 2005. – 308 с.
9. Mayer, J. D. Emotional intelligence meet traditional standard for an intelligence / J. D. Mayer, P. Salovey, D. Caruso // Intelligence. – 1999. – Vol. 27, № 4. – P. 267–298.
10. Куценко, Я. Н. Связь эмоционального интеллекта с индивидуально-личностными качествами [Электронный ресурс] / Я. Н. Куценко // Education and Science. – Режим доступа: [http://www.rusnauka.com/15\\_NPN\\_2013/Pedagogica/3\\_138599.doc.htm](http://www.rusnauka.com/15_NPN_2013/Pedagogica/3_138599.doc.htm). – Дата доступа: 27.09.2016.
11. Грибкова, О. В. Взаимосвязь личностной тревожности и эмоционального интеллекта у студентов младших курсов гуманитарных специальностей / О. В. Грибкова // Вестн. Самар. гуманитар. акад. Сер. Психология. – 2012. – № 1. – С. 3–25.
12. Фурманов, И. А. Аффективно-динамическая теория адаптации / И. А. Фурманов // Весн. Беларус. дзярж. ун-та. Сер. 3, Гісторыя. Філасофія. Псіхалогія. Паліталогія. Сацыялогія. Эканоміка. Права. – 2001. – № 3. – С. 42–47.
13. Андреева, И. Н. Адаптация теста эмоционального интеллекта MSCEIT V 2.0 на белорусской выборке / И. Н. Андреева // Психол. журн. – 2012. – № 1–2. – С. 66–80.
14. Люсин, Д. В. Новая методика для измерения эмоционального интеллекта: опросник ЭМИн / Д. В. Люсин // Психол. диагностика. – 2006. – № 4. – С. 3–22.
15. Лучшие психологические тесты: диагностика интеллекта, личностные опросники, шкала для самотестирования, тесты для отбора кадров / сост. М. В. Оленникова. – М. : АСТ ; СПб. : Сова, 2010. – 639 с.
16. Мельников, В. М. Введение в экспериментальную психологию личности : учеб. пособие / В. М. Мельников, Л. Т. Ямпольский. – М. : Просвещение, 1985. – 319 с.

Рукапіс паступіў у рэдакцыю 27.04.2018

***Andreyeva I.N. Gender Differences in the Level of Personal Traits in Individuals with High and Low Level of Emotional Intelligence***

*Gender differences in the level of personal qualities in individuals with a high and low level of instrumental and individual-personal emotional intelligence are analyzed. Identified for individuals of both sexes with a high level of EI are personal properties (in particular, emotional stability) and gender-specific ones for subjects with a high level of experienced, strategic, interpersonal and intrapersonal EI. In accordance with the results of empirical research, the author's integrative structural model of emotional intelligence is expanded due to such personal qualities as self-reliance / group dependence, dominance / conformity, liveliness, self-esteem, perfectionism, abstractedness, sensitivity, rule-consciousness, trustfulness, inner relaxation.*