

УДК 911.3(476)

К.К. Красовский, С.В. Корженевич

SWOT- И PESTM-АНАЛИЗ ДЕМОГРАФИЧЕСКОЙ СИТУАЦИИ В БЕЛОРУССКОМ ПОЛЕСЬЕ

В рамках изучения демографической ситуации в Белорусском Полесье применен SWOT-анализ, который позволил выявить потенциальные преимущества и недостатки, возможности и угрозы для демографического развития региона. SWOT-анализ дает основание объективно оценить демографические возможности Полесского региона и разработать эффективные меры для предотвращения демографических угроз. На основе PESTM-анализа определены существенные факторы, влияющие на демографические процессы в Белорусском Полесье, сила их влияния на рождаемость и смертность населения региона.

Исследование проводилось в рамках Государственной программы «Оценка природно-ресурсного и демографического потенциала, разработка программы развития техногенно-преобразованных территорий Белорусского Полесья» ГПОФИ «Природопользование», 2006–2010 гг. № госрегистрации 20064813.

При изучении разных территориальных систем важная роль отводится географическому анализу и синтезу. Географический анализ представляет собой метод, при котором достигается расчленение процесса, явления, объекта на составные элементы. В дальнейшем им даются количественные и качественные оценки, характеристики, устанавливаются причины изменения каждого из элементов и, наконец, обобщаются основные факторы, которые определяют процесс, явление, объект в целом [1, с. 40]. При прогнозировании, а также анализе демографической ситуации используется SWOT-анализ для разработки принципов и стратегии устойчивого развития исследуемого региона, который является разновидностью метода экспертной оценки. Впервые акроним SWOT озвучил профессор К. Andrews в 1963 году на конференции в Гарварде по проблемам бизнес-политики: Strengths – Сильные стороны; Weaknesses – Слабые стороны; Opportunities – Возможности; Threats – Угрозы [2]. SWOT-анализ был основан на озвучивании и структурировании знаний о текущей ситуации и тенденциях и позволяет исследователям сформулировать в виде логически согласованной схемы взаимодействия сил, слабостей, возможностей и угроз. В результате выполнения классического SWOT-анализа создается структурированная информация в рамках единой SWOT-модели.

В большинстве случаев SWOT – анализ является полезным инструментом для структурирования информации, собранной согласно разработанной схеме. Применение в исследовании данного метода позволило систематизировать и объективно оценить демографическую ситуацию в регионе, выявить сильные и слабые стороны, возможности и угрозы для демографической безопасности, дает возможность разработать эффективные меры для стабилизации демографической ситуации в Белорусском Полесье. Рассмотрение же сильных сторон будет способствовать научному определению потенциальных возможностей Белорусского Полесья и разработки эффективной стратегии относительно их дальнейшего укрепления. Оценка возможных стратегий демографического развития Белорусского Полесья проводится через сопоставление с целью и задачами Национальной программы демографической безопасности на 2007–2010 годы и особенностей рассматриваемого нами региона. Общая схема SWOT-анализа традиционно включает в себя два иерархических уровня, которые, в свою очередь, подразделяются на две составляющих (рисунок 1).

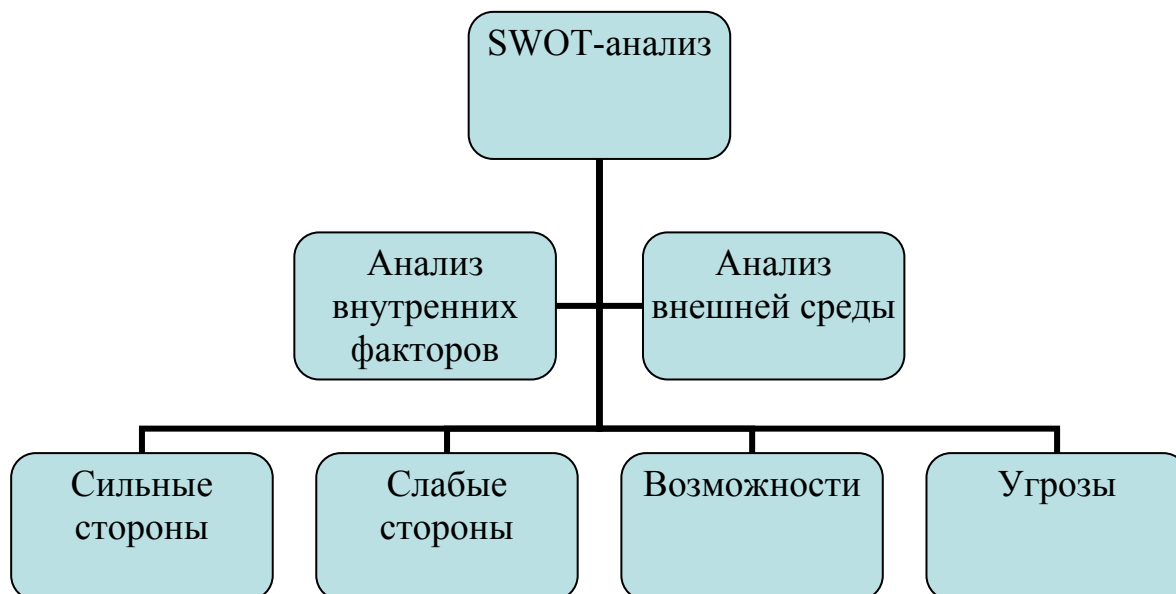


Рисунок 1 – Общая схема SWOT-анализа

Оценка демографического развития Белорусского Полесья позволила определить потенциальные внутренние и внешние преимущества и недостатки, а также внутренние и внешние возможности и угрозы региона.

Таблица 1 – SWOT-анализ динамики численности и воспроизводства населения Белорусского Полесья

Потенциальные внутренние преимущества	Потенциальные внутренние недостатки
<ul style="list-style-type: none"> • высокий образовательный уровень населения региона; • уменьшение показателей младенческой смертности; • положительный естественный прирост в ряде населенных пунктов (Брест, Пинск, Кобрин, Мозырь, Солигорск, Гомель, некоторые сельские поселения с преобладанием протестантских общин); • незначительный рост рождаемости; • увеличение количества многодетных семей, а также семей, имеющих двоих детей. 	<ul style="list-style-type: none"> • нехватка медицинского персонала высшего звена; • увеличение количества разводов и, соответственно, коэффициента разводимости; • нарушение половой структуры населения региона; • старение населения; • уменьшение количества браков и, соответственно, коэффициента брачности; • увеличение оттока населения из сел в города, а также из малых городов в большие (в том числе в г. Минск).
Потенциальные внешние преимущества	Потенциальные внешние недостатки
<ul style="list-style-type: none"> • этническая близость народов прилегающих территорий; • тесные экономические связи (особенно между странами СНГ); • наличие родственных связей некоторого числа семей в приграничных государствах. 	<ul style="list-style-type: none"> • схожая сложная демографическая ситуация в сопредельных государствах: низкая рождаемость, повышенные показатели смертности и др.

Продолжение таблицы 1

Потенциальные внутренние возможности	Потенциальные внутренние угрозы
<ul style="list-style-type: none"> • стимулирование рождаемости, в том числе и экономическими мерами; • ограничение количества абортотв; • реализация Национальной программы демографической безопасности на 2007–2010 гг.; • диспансеризация населения с обязательным охватом всего трудоспособного населения; • улучшение материально-технической базы учреждений здравоохранения и качества медицинского обслуживания. 	<ul style="list-style-type: none"> • депопуляция населения, которая охватила все районы Белорусского Полесья; • высокая смертность мужчин трудоспособного возраста; • увеличение числа консенсуальных браков и различных форм сожительства; • экологические проблемы, в том числе последствия аварии на ЧАЭС; • рост числа заболеваний сердечно-сосудистой системы, новообразований и др.; • ухудшение здоровья женщин репродуктивного возраста; • увеличение числа курящих, больных алкоголизмом, наркоманией, токсикоманией.
Потенциальные внешние возможности	Потенциальные внешние угрозы
<ul style="list-style-type: none"> • возвращение (репатриация) на родину этнических белорусов; • создание благоприятных условий для желающих проживать в РБ (в том числе в регионе). 	<ul style="list-style-type: none"> • «утечка мозгов»; • миграция молодежи за пределы страны; • международный наркотрафик.

При проведении регионального анализа демографических структур исследователями также используется многосторонний анализ PESTM, включающий в себя анализ политических, экономических, социальных и технологических факторов [3, с. 18]. Для Белорусского Полесья были определены существенные факторы, влияющие на демографические процессы в регионе. Далее для каждого фактора установлена сила влияния (в масштабе от –5 до 5): –5 обозначает очень сильное отрицательное влияние, 5 обозначает очень сильное положительное влияние. Допускается, что фактор может иметь как отрицательное, так и положительное влияние. Затем сопоставляется сила действия отдельной группы факторов. Сила влияния фактора определяется исходя из пространственного масштаба:

- 1 – влияние на отдельный населенный пункт;
- 2 – влияние на несколько населенных пунктов;
- 3 – влияние на административный район;
- 4 – влияние на административную область;
- 5 – влияние на регион.

Затем вычисляется сила действия как средняя арифметическая сумм величины влияния [4, с. 45].

Таблица 2 – Воздействие различных факторов на рождаемость в Белорусском Полесье

Фактор	Характеристика	Воздействие	
		положительное	отрицательное
Демографический	1. Старение населения	0	-5
	2. Снижение уровня брачности и увеличение уровня разводимости	0	-4
	3. Нарушение половой структуры населения	0	-4
	4. Уменьшение доли женщин фертильного возраста	0	-2
Сила влияния		0	-3,75
Социально-экономический	1. Снижение уровня жизни	0	-5
	2. Инфляция	0	-5
	3. Безработица	0	-1
	4. Экономическое развитие районов	3	-3
	5. Государственные меры по поддержке семей	5	0
Сила влияния		1,6	-2,8
Экологический	1. Радиационное загрязнение	0	-3
	2. Радиофобия	0	-4
	3. Качество ресурсов атмосферы, гидросферы, литосферы	1	-1
Сила влияния		0,33	-2,66
Медицинский	1. Ухудшение репродуктивных возможностей населения	0	-5
	2. Улучшение качества медицинского обслуживания	5	0
Сила влияния		2,5	-2,5
Географический	1. Урбанизированность территории	1	0
	2. Система расселения	3	0
Сила влияния		2	0
Культурологический	1. Влияние религиозных структур	1	0
	2. Образовательный уровень населения	2	-2
Сила влияния		1,5	-1

На основании таблицы 2 была составлена диаграмма, иллюстрирующая силу влияния различных факторов на процессы рождаемости (рисунок 2).

Из приведенного анализа следует, что помимо географического и культурологического фактора, все остальные факторы имеют негативное влияние на территорию региона. Медицинский фактор имеет нейтральное воздействие на процессы рождаемости в Белорусском Полесье.

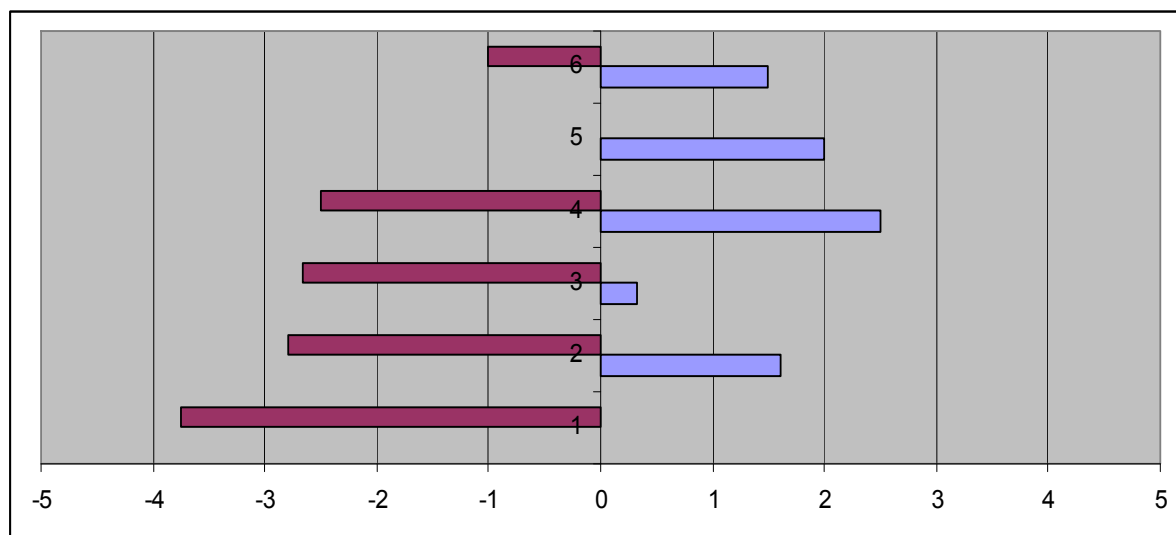


Рисунок 2 – Общий PESTM-анализ процессов рождаемости в Белорусском Полесье

В рамках анализа процессов смертности на территории Полесского региона нами был сделан PESTM-анализ.

Таблица 3 – Воздействие различных факторов на смертность населения в Белорусском Полесье

Фактор	Характеристика	Воздействие	
		положительное	отрицательное
1	2	3	4
Демографический	1. Старение населения	0	-5
Сила влияния		0	-5
Экономический	1. Снижение уровня жизни	0	-5
	2. Безработица	0	-1
	3. Развитие малых городов	1	0
Сила влияния		0,33	-3
Экологический	1. Радиационное загрязнение	0	-3
	2. Радиофобия	0	-4
	3. Качество ресурсов атмосферы, гидросферы, литосферы	1	-1
	4. Наличие вредных производств	0	-1
Сила влияния		0,25	-2,25
Социальный	1. Употребление алкоголя, наркотиков, табака	0	-4
	2. Уровень преступности	0	-4
	3. Социальная защита населения	5	0
Сила влияния		1,66	-2,66

Продолжение таблицы 3

1	2	3	4
Медицинский	1. Количество медицинского персонала	3	-3
	2. Качество медицинского обслуживания	3	-1
	3. Профилактика заболеваний	1	-1
Сила влияния		2,33	-1,66
Географический	1. Урбанизированность территории	1	-1
	2. Отсутствие «горячих точек»	5	0
Сила влияния		3	-1,5
Культурологический	1. Влияние религиозных структур	2	0
	2. Индифферентное отношение к своему здоровью	0	-3
Сила влияния		1	-1,5

На основании таблицы 3 была составлена диаграмма, иллюстрирующая силу влияния различных факторов на процессы смертности.

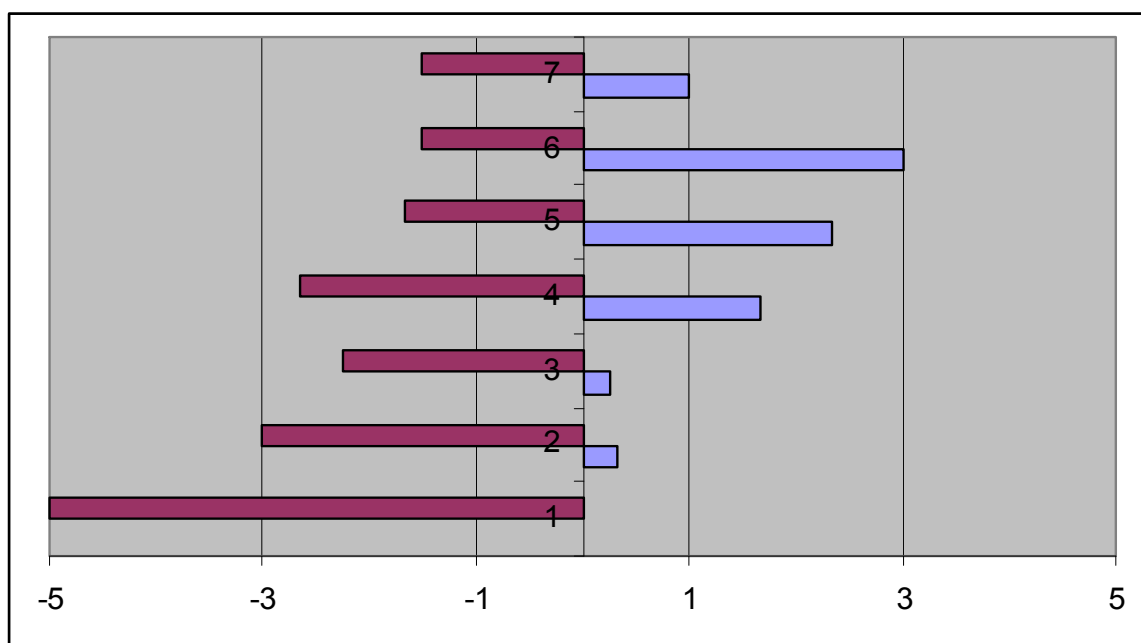


Рисунок 3 – Общий PESTM-анализ процессов смертности в Белорусском Полесье

Из приведенного анализа следует, что помимо географического и медицинского факторов, все остальные факторы имеют негативное влияние на территорию региона.

Таким образом, проведенный нами SWOT- и PESTM-анализ позволил объективно рассмотреть все составляющие демографической ситуации в регионе. Сложная экологическая ситуация, неоднозначные социально-экономические процессы в стране (по-

следствия мирового финансового кризиса), природные особенности региона, несомненно, прямо или косвенно влияют на демографическую безопасность Белорусского Полесья.

СПИСОК ЛИТЕРАТУРЫ

1. Сідор, С.І. Тэорыя сацыяльна-эканамічнай геаграфіі: курс лекцый / С.І. Сідор, Г.С. Смалякоў. – Мінск : БДУ, 2001. – 111 с.
2. SWOT-анализ [Электронный ресурс]. – 2009. – Режим доступа: <http://www.stplan.ru/articles/theory/swot.htm>. – Дата доступа : 28.02.2010.
3. Щекотихина, Е.А. Информационно-методическое обеспечение стратегического анализа / Е.А. Щекотихина // Вестник Северо-Кавказского государственного технического университета. – 2009. – № 4. – С. 13–16.
4. Три Полесья: совместная стратегия охраны и экологического использования природного наследия территории белорусско-польско-украинского пограничья / С.В. Матюнин [и др.]. – Брест, 2009. – 86 с.

K.K. Krasovsky, S.V. Korjenevich. The SWOT and PESTM Analysis of a Demographic in Belarusian Polesye

Within the limits of the demographic situation in Belarusian Polesye, the SWOT-analysis has been carried out, that has allowed to reveal potential advantages and weaknesses, opportunities and threats to a demographic development of the region. The SWOT-analysis is the useful tool for the information structuring. The carried out analysis gives the basis to estimate objectively demographic possibilities of the Polesye Region and to develop effectual measures to prevent the threats of demographic safety. The essential factors influencing on demographic processes of the Belarusian Polesye, influence on the natality and mortality of the Region population, have been defined on PESTM analysis basis.