

**Міністерство освіти та науки України  
Східноєвропейський національний університет імені Лесі Українки  
Географічний факультет  
Кафедра економічної та соціальної географії  
University of Applied Sciences Wurzburg-Schweinfur  
(Університет прикладних наук Вюрцбург-Швайнфурт)**

# **СУСПІЛЬНО-ГЕОГРАФІЧНІ ЧИННИКИ РОЗВИТКУ РЕГІОНІВ**

**Матеріали II Міжнародної науково-практичної  
Інтернет-конференції**

**(м. Луцьк, 19–20 квітня 2018 р.)**

**Луцьк  
2018**

УДК 911.3:30/33(477.82)(082)  
ББК 65.049(4УКР-4ВОЛ)я43  
С 90

Рекомендовано до друку вченою радою географічного факультету  
Східноєвропейського національного університету імені Лесі Українки  
(протокол № 10 від 3.04.2018 р.)

**Рецензенти:** **Руденко В. П.** – доктор географічних наук, професор, декан географічного факультету Чернівецького національного університету імені Юрія Федьковича;  
**Шубалий О. М.** – доктор економічних наук, доцент, завідувач кафедри економіки Луцького національного технічного університету.

**Суспільно-географічні чинники розвитку регіонів : матеріали II Міжнар. наук.-**  
С 90 **практ. Інтернет-конференції (м. Луцьк, 19–20 квітня 2018 р.) / за ред.**  
**Ю. М. Барського, С. О. Пугача. – Луцьк : Волиньполіграф, 2018. – 246 с.**

У збірнику висвітлюються проблеми сучасної географічної та економічної науки, які були розглянуті на II Міжнародній науково-практичній Інтернет-конференції. Розкриваються питання історії, теорії та методології суспільно-географічних досліджень, регіональних економічних студій, методики викладання географії та краєзнавчої роботи, а також проблеми суспільно-географічних, природно-географічних, рекреаційно-туристських, геодезичних та фотограмметричних досліджень Волині та прилеглих територій.

Для широкого кола фахівців, які працюють у сфері географії, економіки, державного управління, освіти, рекреації та туризму, краєзнавства. Видання також буде корисним для вчителів, аспірантів та студентів, а також усіх, хто цікавиться проблемами регіональних досліджень.

УДК 911.3:30/33(477.82)(082)  
ББК 65.049(4УКР-4ВОЛ)я43

© Східноєвропейський національний  
університет імені Лесі Українки, 2018  
© Колектив авторів, 2018

ISBN 978-617-7129-65-2

## ЗМІСТ

<b>ІСТОРІЯ, ТЕОРІЯ ТА МЕТОДОЛОГІЯ СУСПІЛЬНО-ГЕОГРАФІЧНИХ ДОСЛІДЖЕНЬ</b> .....	7
<b>Гукалова І.</b> Інноваційний чинник у трансформації міського простору .....	7
<b>Бернадська Г., Мамотюк М., Слащук А.</b> Поняття про основні типи населених міських місць .....	10
<b>Бернадська Г., Яблонська І., Слащук А.</b> Транспортне положення як вид економіко-географічного положення .....	12
<b>Маковецька Л., Демих Ю.</b> Організаційно-економічні основи розвитку адміністративного району (теоретичний аспект).....	15
<b>Саган Я., Сосницька Я.</b> До питання класифікації кластерних структур .....	17
<b>Ткачук Т., Лук'янюк Ф., Колос О.</b> Методика дослідження особливостей організації органів влади та місцевого самоврядування .....	19
<b>ГАЛУЗЕВІ СУСПІЛЬНО-ГЕОГРАФІЧНІ ДОСЛІДЖЕННЯ ВОЛИНИ ТА ПРИЛЕГЛИХ ТЕРИТОРІЙ</b> .....	22
<b>Лажнік В.</b> Політико-географічні аспекти адміністративно-територіальної реформи в Естонській Республіці .....	22
<b>Голуб Г., Федчик А.</b> Причини міграцій населення України .....	25
<b>Голуб Г., Цуркан Я.</b> Напрями підвищення ефективності територіальної організації місцевого самоврядування та шляхи формування самодостатніх територіальних громад у Волинській області .....	27
<b>Демчук О., Сосницька Я.</b> Виробництво продукції рослинництва фермерськими господарствами Волинської області: суспільно-географічні аспекти .....	29
<b>Дідух О.</b> Розвиток інформаційного простору Волинської області .....	31
<b>Дмитрук Д., Сосницька Я.</b> Сучасний стан рослинництва у Львівській області....	33
<b>Житко Ю., Сидорович А.</b> Пространственно-временные тенденции естественного движения населения Брестской области .....	35
<b>Зінькевич М., Поручинська І.</b> Сучасна демографічна ситуація Рівненської області .....	37
<b>Ковалевич Л.</b> Роль етнічного чинника у сепаратистських процесах України .....	39
<b>Кошулинська Т.</b> Міграційний рух населення Закарпатської області .....	41
<b>Краснопольська Н., Лук'янюк Т.</b> Роль соціально-економічних чинників у територіальному розміщенні господарського комплексу Рівненської області .....	44
<b>Лихач Д.</b> Проблеми розвитку ріпаківництва у Волинській області .....	47
<b>Ляшук В., Маковецька Л.</b> Тенденції розвитку поштового та телеграфного зв'язку у Волинській області .....	49
<b>Малаховський Р., Іванов В., Сливка А.</b> Current demographic trends of Ukraine ..	51
<b>Мельник І.</b> Соціально-економічний розвиток Волинської області .....	53
<b>Мельник О., Потапова А.</b> Соціально-економічні аспекти міграцій населення Волинської області .....	55
<b>Мельничук М.</b> Сучасні проблеми й перспективи розвитку плодоовочівництва в Україні .....	58
<b>Митчик Ю., Пугач С.</b> Особливості поширення соціальної інтернет мережі ВКонтакті на території Волинської області .....	60
<b>Олещук В., Сосницька Я.</b> Вплив соціально-демографічних чинників на рівень злочинності в Україні .....	63
<b>Павловська Т., Поручинська І., Поручинський В.</b> Сучасна демографічна ситуація у Волинській області .....	65
<b>Погребський Т., Трачук Ю.</b> Особливості захворюваності на сифіліс населення Волинської області .....	67

господарств 505,7 тис. т, що на 13,6 більше у порівнянні з 2012 р. З овочевих культур значну частку становлять овочеві закритого ґрунту, яких одержано 8,2 тис. т.

У 2016 році було зібрано 107,6 тис. т культур плодкових та ягідних, що характеризуються незначним збільшенням відносно 2012 р. Але їх урожайність збільшилась з 79,6 до 84,6 ц з кожного гектара площі насаджень у плодоносному віці.

Отже, рослинництво, як ланка сільського господарства у Львівській області повільно нарощує темпи виробництва, та характеризується галузевою строкатістю і рентабельністю вирощування сільськогосподарських культур.

**Список використаних джерел: 1. Рослинництво // Сільське господарство Львівської області за 2016 рік / За ред. Г. Корисько. – Львів : ГУС, 2017. – С. 37–55.**

УДК 314.883.2

**Житко Юрий** – студент 1 курса географического факультета Брестского государственного университета имени А. С. Пушкина

**Сидорович Александр** – кандидат географических наук, доцент кафедры туризма и страноведения Брестского государственного университета имени А. С. Пушкина

### **Пространственно-временные тенденции естественного движения населения Брестской области**

В статті розкриваються просторово-часові тенденції демографічної ситуації Брестської області. Подано їх аналіз за період з 2001 по 2017 рр.

**Ключові слова:** географія населення, природний рух, народжуваність, смертність.

**Zhytko Y. A., Sidarovich A. A. Space-Time Patterns of Natural Population Movement of Brest Region.** The article reveals the space-time patterns of the demographic situation of Brest region. The analysis of its development from 2001 to 2017 is given.

**Key words:** population geography, natural movement, birth rate, death rate.

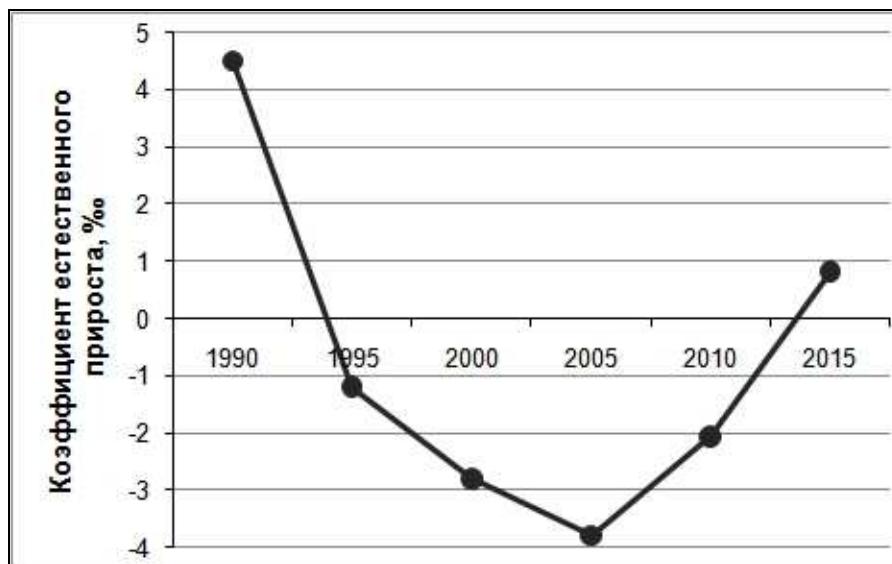
В последние десятилетия демографическая ситуация в Беларуси характеризуется сокращением численности населения. Главными причинами замедления общей и естественной убыли являются низкая рождаемость и высокая смертность.

Естественное движение населения, характер его воспроизводства определяются многими обстоятельствами: уровнем урбанизации и индустриального развития страны, социальными условиями, особенностями культуры и быта, конкретно-историческими факторами [1].

Начало первого десятилетия XXI века характеризуется существенными изменениями демографической ситуации в Брестской области. В первую очередь следует отметить постепенное увеличение естественной убыли населения, которая началась в Брестском регионе с 1995 года. Тенденцию изменения коэффициента естественного прироста можно проследить на рисунке 1.

Вплоть до 2012 г. на территории Брестской области фиксировался отрицательный естественный прирост, который характеризовался интенсивными изменениями. Наибольшая естественная убыль населения в регионе происходила в

период с 2002 по 2005 гг. – коэффициент естественного прироста в данный период был менее -3 ‰, достигнув минимума в 2003 г. – -3,9 ‰. Однако с 2005 г. начался резкий рост коэффициента рождаемости. Если в 2005 году он составил 10,3 ‰, то уже через год он увеличился на 0,7 ‰ (до 11,0 ‰), а в 2007 году коэффициент рождаемости вырос на 0,9 ‰ (до 11,9 ‰). После чего он продолжил увеличиваться менее интенсивно, достигнув максимума (13,5 ‰) в 2015–2016 гг. Коэффициент смертности с начала периода (2001 г.) рос и достиг пикового значения в 2010 г., когда он был равен 14,3 ‰. После чего коэффициент начал интенсивно снижаться, достигнув минимума в 2016 г. – 12,6 ‰.



*Рис. 1. Динамика коэффициента естественного прироста населения Брестской области в 1990–2015 гг. [построено по 2; 3]*

В результате чего в 2012 году, впервые с 1995 года, коэффициенты рождаемости и смертности сравнялись (по 13,1 ‰). Затем коэффициент естественного прироста населения начал расти: с 0,1 ‰ в 2013 г. до 0,9 ‰ в 2016 г. Брестская область – единственная область в Беларуси (за исключением столицы страны – г. Минска) имела естественный прирост населения. Однако в 2017 г. естественный прирост снова сменился естественной убылью. Показатель коэффициента смертности увеличился на 0,2 ‰, тогда как коэффициент рождаемости снизился сразу на 1,7 ‰ (рисунок 2). Это связано с тем, что в детородный возраст вступают женщины, родившиеся в последнем десятилетии XX века, когда в Брестской области происходило значительное снижение рождаемости.

Несмотря на положительный естественный прирост в 2013–2016 гг., общая численность населения Брестской области за этот период уменьшилась на 3 382 человек, или 0,2 %. Это является следствием миграции населения региона в другие области республики. Отрицательные показатели естественного прироста в Брестском регионе обусловлены, в первую очередь, естественной убылью населения в сельской местности, тогда как ситуация в городской местности была более благоприятной.

Наибольший естественный прирост населения в 2017 году наблюдается в городах областного подчинения региона – г. Брест (1 416 человек), г. Пинск (257 человек), г. Барановичи (71 человек), а также в Брестском районе (53 человека), имеющем очень сильные агломерационные связи с областным центром.

Таким образом, негативные изменения в процессах рождаемости и смертности в Брестской области привели к устойчивой тенденции демографического старения населения, в результате чего возросла экономическая нагрузка нетрудоспособного населения на трудоспособное.

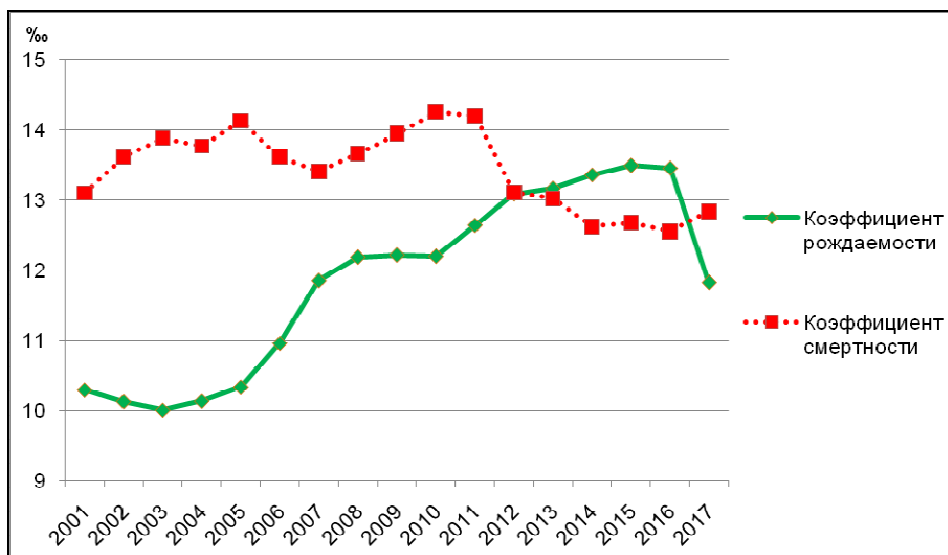


Рис. 2. Динаміка коефіцієнтів народженості і смертності населення Брестської області в 2001–2017 гг. [побудовано по 2; 3]

**Список использованных источников:** 1. Красовский К. К. Городское население Брестской области / К. К. Красовский – Брест : Изд. Сергея Лаврова, 1997. – 204 с. 2. Национальный статистический комитет Республики Беларусь [Электронный ресурс]. – Режим доступа : <http://belstat.gov.by/>. – Дата доступа : 01.04.2018. 3. Статистические данные Брестского областного управления статистики (г. Брест).

УДК 911.3

**Зінькевич Марина** – студент 5 курсу географічного факультету Східноєвропейського національного університету імені Лесі Українки  
**Поручинська Ірина** – кандидат географічних наук, доцент кафедри економічної та соціальної географії Східноєвропейського національного університету імені Лесі Українки

### Сучасна демографічна ситуація Рівненської області

Проаналізовано особливості демографічної ситуації у Рівненській області на сучасному етапі. Виявлено територіальні відміни відтворення населення в регіоні.

**Ключові слова:** демографічна ситуація, відтворення населення, Рівненська область.

#### Zin'kevuch M., Poruchynska I. V. Modern Demographic Situation of Rivne Area.

The features of demographic situation in the Rivne area on the modern stage are analyzed. The territorial abolitions of recreation of population in a region are educed.

**Key words:** demographic situation, recreation of population, Rivne area.

Демографічна ситуація є однією із найважливіших ланок розвитку, що впливають на стан соціальної та гуманітарної сфери, а також має істотний вплив на економічний та інтелектуальний потенціал регіону.

У 2017 році в Рівненській області відслідковувалась тенденція до зменшення кількості населення за рахунок зниження народжуваності, а також значним